

# TERRES 07 DE NATURE

LA LETTRE DES ESPACES NATURELS **CENTRE ET NORD ARDÈCHE**

N°1 MAI 2018



Partez à la  
découverte de  
**15 sites naturels  
remarquables**  
du Nord et du  
Centre Ardèche

**+QUIZZ  
nature  
p.9 !**



**ardèche**  
LE DÉPARTEMENT

# Édito

## À la découverte de la richesse biologique et géologique de l'Ardèche

Nous sommes heureux de vous présenter le premier numéro de Terres de Nature « nord et centre Ardèche » ! Sur le modèle de la lettre d'information Terre de Nature éditée en Ardèche du sud depuis 2014, nous avons souhaité partager avec vous les actualités de vos espaces naturels.

Dans notre département, les Espaces naturels sensibles (ENS) et les sites Natura 2000 sont les politiques phares en faveur de la biodiversité. En nord et centre Ardèche, avec 10 classements ENS et 15 classements Natura 2000, ce sont plus de 83 000 hectares riches en biodiversité, cette « diversité du vivant », que nous vous invitons à découvrir.



Lézard ocellé mâle à l'entrée de son gîte

Au fil des pages, nous vous dévoilerons les particularités de chaque site et les actions emblématiques qui y sont menées. Notre département a ceci de remarquable qu'il propose une grande pluralité de milieux du fait de sa situation géographique, entre le Massif central et la vallée du Rhône, entre climat continental et méditerranéen. Ces climats, ainsi que des variations d'altitude et une géologie complexe permettent des conditions propices à l'expression d'une biodiversité exceptionnelle.

Du plateau ardéchois au Rhône, des Boutières au haut Vivarais, vous partirez à la rencontre de ces femmes et de ces hommes qui vivent ce territoire et le protègent : 10 animateurs vous proposent de les rejoindre le temps de la lecture de ce premier numéro de Terre de Nature « nord et centre Ardèche ».

N'hésitez pas à les contacter pour partager avec eux les richesses de votre territoire.

## Sommaire

Pages

Edito.....	2
Natura 2000/ENS : quesako ?.....	3
Les gorges des 3 «D» : Doux-Duzon-Daronne.....	4
Un petit bout des Alpes en Ardèche.....	5
Une espèce rare et fortement menacée : la Moule ou Mulette perlière.....	6
Les milieux alluviaux du Rhône aval.....	7
Printegarde, une zone de refuge pour les oiseaux le long du fleuve Rhône ! .....	8
Brèves & Actualités.....	9-12
Quizz.....	9-12
Carte.....	10-11
L'île de la Platière, un joyau vert au cœur de la vallée de la chimie.....	13
Le Suc de Clava, un dôme de serpentine .....	14
Entre rivières, prairies, landes et forêts.....	15
Des forteresses calcaires refuges.....	16
Le massif du Tanargue : une mosaïque de milieux caractéristiques de la moyenne montagne du Massif central.....	17
Aux portes de l'Ardèche, entre la vallée du Rhône et Privas.....	18
Un territoire d'exception, autour des tourbières.....	19



Séance de travail  
en groupe pour la réalisation  
de cette lettre d'infos



# Natura 2000/ENS : quesako ?

NATURA 2000

L'UNION EUROPÉENNE



Depuis 1992

En Ardèche, 24 sites sont identifiés et intégrés au réseau Natura 2000.

ESPACES NATURELS SENSIBLES

LES DÉPARTEMENTS



Depuis 1995 en Ardèche

16 sites ENS sont identifiés comme représentatifs de la biodiversité du département.

QUI?

QUAND?

OÙ?

POURQUOI?

COMMENT?

Stopper la perte de diversité biologique sauvage à l'horizon 2020.

Préserver, gérer et ouvrir au public le patrimoine naturel de son territoire.

• Aucune activité n'est interdite par principe. Pour certains projets, il est demandé d'évaluer leurs impacts sur la nature.

• Acquisition de terrains ou mise en gestion par convention avec les propriétaires.  
• Pas de réglementation spécifique.



Les sites sont animés par des collectivités locales qui se dotent d'un(e) chargé(e) de mission qui coordonne les actions inscrites dans un document cadre de gestion.

En Ardèche, le Département et l'Etat ont souhaité mutualiser leurs moyens d'actions afin de rendre cohérentes les politiques et faciliter la compréhension.

Pour cette raison, lorsqu'un site Natura 2000 et un site ENS se superposent, le site est animé par la même structure, avec un document unique de gestion (DOCUGE).

Ce fonctionnement innovant est cité comme exemple dans de nombreux territoires.

Les types d'actions sont :

- amélioration des connaissances scientifiques sur les espèces, les milieux naturels et leur fonctionnement (par exemple inventaire de chauve-souris).
- restauration, gestion des milieux naturels (par exemple travaux de restauration pour améliorer le fonctionnement d'une tourbière).
- sensibilisation auprès de différents publics (par exemple sorties nature avec des scolaires).
- communication (par exemple, ce numéro de Terres de Nature).

# Les gorges des 3 «D» : Doux-Duzon-Daronne Un espace naturel habité

Statut : ENS « Gorges du Doux, du Duzon et de la Daronne ».  
Superficie : 2 540 hectares.



## On dirait le Sud...

Il s'agit du secteur le plus méditerranéen de la vallée du Doux, avec une flore et une végétation typiques qui profitent des escarpements rocheux ensoleillés, chauds et secs. Avec des essences comme le Chêne vert, le Pistachier térébinthe, l'Érable de Montpellier et le Genévrier cade, on y trouve des zones de landes et de pelouses sèches, difficiles d'accès, qui constituent des habitats naturels remarquables et préservés.



Cheilanthes de Maranta

transformation de roches plus anciennes. Riches en magnésium, elles sont le refuge de la fougère Cheilanthes de Maranta, très rare en France !

## Les sciences participatives à l'honneur

Le réseau de contributeurs compte plus d'une centaine d'observateurs locaux bénévoles. Parmi les données récoltées : une station d'Orchis à fleurs lâches chez un couple d'apiculteurs, la parade amoureuse du Milan royal observée par des ornithologues passionnés, un Faucon crécerelle sur le rebord d'une fenêtre pris en photo par des habitants curieux, des épreintes<sup>3</sup> de Loutré signalées par des pêcheurs.



Faucon crécerelle à la fenêtre

## La naissance du Massif central en un coup d'œil !

De nombreux géologues parcourent le site où s'observent toutes les étapes de la formation du Massif central depuis 450 millions d'années, résultat de la collision de deux blocs continentaux et de la fermeture d'un ancien océan. Les granites<sup>1</sup> et les gneiss<sup>2</sup> présents sont issus de la

## Le train de l'Ardèche

La voie de chemin de fer du Vivarais, autrefois utilisée pour le transport du bois, du courrier et des personnes, est aujourd'hui destinée au tourisme et permet aux visiteurs d'observer, à bord du « Mastrou » ou du vélorail, des points de vue uniques sur l'Espace naturel sensible.

## À voir / à faire :

Le sentier d'interprétation « la nature secrète des gorges de la Daronne » permet d'accéder à un coin de nature paisible et authentique, autour du hameau de Saint-Sorny. Les illustrations récupérées tout au long de la balade grâce à un code secret, présentent le patrimoine naturel, historique et culturel. Un kit est disponible à l'Office du tourisme. Un bol d'air riche en enseignements !



Bulle du sentier d'interprétation

Structure animatrice : ARCHE Agglo  
Animatrice : Sophie Forot  
Nous contacter :  
s.forot@archeagglo.fr  
04.26.78.78.78  
En savoir plus sur  
<http://ens-07.wixsite.com/nature26>



- 1. Granite** : roche issue d'un magma, à texture grenue. Hétérogène, elle est composée de plusieurs cristaux dont du quartz, du feldspath et du mica.
- 2. Gneiss** : roche provenant de la modification d'une autre roche sous l'action d'une température et d'une pression élevée. Un Gneiss peut, par exemple, être issu de la modification d'un granite.
- 3. Épreinte** : nom donné aux crottes laissées par les mammifères dans la nature.

Gorges du Doux



# Un petit bout des Alpes en Ardèche



**Statut : Site Natura 2000 « Secteur des suc » et ENS « Massifs des monts Gerbier-de-Jonc - Mézenc ».**  
**Superficie : 11 550 hectares.**

Partez à la découverte du site Natura 2000 et de l'ENS du secteur des suc Gerbier et Mézenc ! Du fait de son altitude, de sa géologie et de ses conditions météorologiques particulières, ce site naturel abrite une faune et une flore typique des Alpes, ce qui lui confère une originalité et une richesse exceptionnelle pour l'Ardèche.

Pâturages et forêts s'épanouissent dans ces paysages de volcans aux formes arrondies et appelés localement suc phonolithiques<sup>1</sup>. Le plus célèbre est le mont Gerbier-de-Jonc où la Loire prend sa source. Situé sur le plateau ardéchois à une altitude moyenne de 1 500 mètres, on y rencontre la flore originale des hautes altitudes comme, par exemple, le Séneçon leucophylle ou encore les lycopodes, cette petite fougère surgie de la nuit des temps et qui ne pousse qu'au milieu des landes sommitales. On y trouve aussi une des rares stations du Massif central pour le Merle à plastron ou encore le Papillon Apollon.



Le très rare papillon Apollon

De nombreux rapaces comme le Faucon pèlerin ou encore le Busard cendré y nidifient. La haute altitude a permis la formation de nombreuses tourbières où prospèrent une flore et une faune typique de ces milieux gorgés d'eau, à l'exemple de la Drosera, une petite plante carnivore. Ses paysages vraiment uniques en Europe leur



Lycopode sélagine



Tourbière au pied du suc du Tauron

ont valu une reconnaissance internationale avec la présence de trois sites classés (la cascade du Ray-Pic et les monts du Mézenc et du Gerbier-de-Jonc) et d'une dizaine de géosites du Géoparc mondial UNESCO des Monts d'Ardèche.

## À voir / à faire :

Rendez-vous au lieu dit « Croix de Boutières » sur la commune de Borée.

La balade dans les landes subalpines du mont Mézenc permet en seulement une petite heure de marche et 200 mètres de dénivelés d'accéder au sommet. De là-haut, vous pourrez ainsi admirer un panorama à 360° sur l'Ardèche et la Haute-Loire. Par temps clair, on peut apercevoir les Alpes et même le Mont Blanc !

**Structure animatrice :** Parc Naturel Régional des Monts d'Ardèche

**Animateur :** Damien Cocâtre

**Nous contacter :**

[dcocatre@pnrma.fr](mailto:dcocatre@pnrma.fr)

04.75.36.38.60

**En savoir plus sur** <http://www.parc-monts-ardeche.fr/actions-du-parc-en-faveur-du-territoire/biodiversite/natura-2000-et-les-ens.html>



**1. Suc phonolithiques :** volcan dont la lave visqueuse ne s'est pas écoulée, formant ainsi des dômes volcaniques. La roche résultante de cette lave particulière est appelée phonolithe, soit « la roche qui sonne » en grec. Elle a en effet la particularité d'émettre un son musical lorsque vous la tapez contre une autre.



# Une espèce rare et fortement menacée : la Moule ou Mulette perlière (*Margaritifera margaritifera*)

**Statut : Site Natura 2000 « Haute Vallée du Lignon du Velay ».**  
**Superficie : 809 hectares.**

Dans le prolongement du site Natura 2000 « Mont Mézenc », le site « Haute Vallée du Lignon » présente la seule rivière d'Europe sur parcours basaltique à accueillir la Moule perlière.

## Les eaux du Lignon, une pouponnière idéale

Cette espèce patrimoniale<sup>1</sup> assez peu présente en France trouve dans les eaux du Lignon, le substrat propice à son développement.

La larve de ce mollusque, nommée glochidie, se développe dans les branchies des Truites fario. Mais seulement dix moules arriveront à maturité pour 1 million de glochidies. Au stade juvénile, elle se fixe dans le fond de la rivière où son ancrage lui permet de se maintenir dans le courant, même en cas de forte crue. Elle passera de 4 à 10 ans semi-enfouie dans le substrat avant de commencer sa vie d'adulte en surface et de pouvoir se reproduire. Pour se nourrir des matières organiques contenues dans la rivière, la Mulette perlière est capable de filtrer 50 litres d'eau par jour !



Glochidie (petit point blanc) sur les branchies d'une truite

Elle tient donc un rôle important en matière d'écologie et sa présence révèle la bonne qualité de l'eau où elle vit.



Moules perlières ancrées dans le lit du Lignon

## C'est une « perle rare » !

Jusqu'au milieu du XXe siècle, cette espèce a été exploitée pour la production des perles de joaillerie, avant la découverte des huîtres perlières tropicales. Une moule sur mille environ produit une perle : inutile donc de chercher « la perle rare » dans les eaux du Lignon !

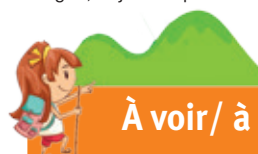


Recherche de Moules perlières



## Une moule d'eau douce menacée dans son environnement

Depuis quelques années le SICALA (Syndicat Intercommunal d'Aménagement de la Loire et de ses Affluents) Haute-Loire et ses partenaires (la Fédération de pêche 43-07, l'Agence française pour la biodiversité et le Conservatoire d'espaces naturels d'Auvergne) suivent l'évolution des Moules perlières dans le Lignon. Pour l'heure, une décroissance de la population est observée, liée au faible taux de natalité. La survie des Moules perlières dépend de la qualité de l'eau, de la qualité du substrat et de la stabilité des berges, enjeux importants sur le territoire.



## À voir / à faire :

Fay-sur-Lignon est une petite commune de Haute-Loire qui se sent concernée par son environnement. Avec le projet de réhabilitation du Lignon au niveau de l'ancien plan d'eau, la commune joue la carte « nature et développement touristique ». Faites-y un tour et découvrez un grand projet d'intérêt écologique !

### Structure animatrice :

Le SICALA Haute-Loire

Animatrice : Emilie Dame

Nous contacter :

[emilie.dame@sicalahauteloire.org](mailto:emilie.dame@sicalahauteloire.org)

04.86.11.30.84

En savoir plus sur <http://www.eptb-loire.fr/site-natura-2000-haute-vallee-du-lignon>



**1. Espèce patrimoniale :** faune ou flore protégée, menacée, rare ou ayant un intérêt scientifique ou symbolique.





# Les milieux alluviaux du Rhône aval

Statut : Site Natura 2000 « Milieux alluviaux du Rhône aval ».  
Superficie : 2 112 hectares.



## Plus de 100 ans d'aménagements

Un fleuve aussi puissant qui se jette dans la Méditerranée ne pouvait qu'attirer les compagnies fluviales pour le développement commercial ! À la fin du XIX<sup>e</sup> siècle, l'ingénieur Girardon parfait un système de digues plongeantes qui permet de concentrer les eaux du Rhône dans un chenal unique et ainsi augmenter la hauteur d'eau. Le Rhône devient navigable pratiquement tous les jours de l'année. Une deuxième vague d'aménagement aura lieu durant la seconde moitié du XX<sup>e</sup> siècle. La Compagnie Nationale du Rhône aménage le fleuve pour viser trois objectifs : la production d'énergie hydroélectrique, l'irrigation et la navigation. Chaque aménagement du Rhône a été conçu sur une vingtaine de kilomètres de long, comme

une succession de chutes de faible hauteur, avec dérivation de la majeure partie du débit du Rhône avant restitution au fleuve.

## Une biodiversité toujours présente

Bien qu'aménagé, le Rhône est encore un réservoir de biodiversité. Préserver cette biodiversité, c'est tout l'objectif du site Natura 2000 « Milieux alluviaux du Rhône aval ». Il correspond à un chapelet de sites naturels le long de la vallée du

Rhône et englobe notamment les vieux Rhône court-circuités. Le site présente des formations végétales alluviales remarquables avec par exemple les derniers massifs de forêts alluviales de la vallée du Rhône. C'est également un axe majeur pour la circulation des espèces, comme par exemple le Castor, espèce emblématique du fleuve.



Schéma type d'une portion du Rhône aménagée par la Compagnie Nationale du Rhône (CNR)



Le Castor d'Europe

## À voir / à faire :

Ça bouge sur le secteur de l'île des Dames à Bourg-Saint-Andéol ! Des travaux de restauration de la lône de la Grange écrasée et de la lône des Dames sont en cours. Ces lônes se sont partiellement asséchées et l'objectif des travaux est de les reconnecter au chenal principal. Un parcours de découverte de l'île des Dames vous permettra de découvrir les résultats de cette restauration. Un topoguide de ce parcours est disponible en mairie et à l'Office du tourisme.

### Structure animatrice :

Conservatoire des espaces naturels de l'Isère  
antenne Platière



Animatrice : Coralie Le Borgne

Nous contacter : coralie.le-borgne@cen-isere.org  
04.74.84.35.01



# Printegarde, une zone de refuge pour les oiseaux le long du fleuve Rhône !



Statut : Site Natura 2000 « Printegarde ».  
Superficie : 617 hectares.

Classé **Réserve de faune sauvage**<sup>1</sup> dès 1975, Printegarde est un site d'observation réputé pour les amateurs d'ornithologie<sup>2</sup>. Et pour cause, situé au cœur de la vallée du Rhône, entre La Voulte-sur-Rhône au nord et Baix au sud, ce site est une zone de halte majeure pour de nombreuses espèces d'oiseaux migrateurs. Il faut dire que Printegarde possède avec sa roselière<sup>3</sup> un atout de taille pour ces oiseaux ! En effet, cet habitat naturel leur fournit repos et nourriture. Tout comme les zones humides en général, ce type de milieu s'est fortement raréfié en France et particulièrement sur le Rhône.

Cette grande roselière de 7 hectares environ abrite également des oiseaux nicheurs au printemps et en été. C'est le cas du Blongios nain, le plus petit des hérons d'Europe, considéré comme une espèce en danger d'extinction en France.



*Blongios nain, oiseau rare et emblématique des roselières*



*Grande roselière de Printegarde, vue du ciel*

Enfin, en période hivernale, de nombreuses espèces de canards investissent le secteur, entre la roselière et le canal d'amenée de la centrale hydro-électrique de Baix-le-Logis-Neuf. Depuis de nombreuses années, des spécialistes effectuent des comptages de tous les oiseaux passant l'hiver sur le site de Printegarde, permettant ainsi l'analyse scientifique des données.

En collaboration avec la Compagnie nationale du Rhône (CNR), des opérations de restauration de cette grande roselière ont été mises en œuvre à plusieurs reprises, de 2000 à 2013. Ces travaux de réduction des arbres et de décapage des limons ont permis à la roselière de retrouver une dynamique de croissance favorable.

- 1. Réserve de chasse et de faune sauvage** : zone naturelle possédant une réglementation spéciale pour la tranquillité et la protection de la faune sauvage. La chasse y est interdite.
- 2. Ornithologie** : science naturelle ayant pour objet l'étude des oiseaux.
- 3. Roselière** : zone humide en bordure de lacs, d'étangs, de marais ou de bras morts de rivière, où poussent principalement des roseaux.

#### Structure animatrice :

Mairie de Le Pouzin

Animatrice : Manon Eudes

Nous contacter :

natura2000@lepouzin.fr

04.75.63.81.48

MAIRIE DE  
**Le Pouzin**



## À voir / à faire :

Par une matinée fraîche et ensoleillée du mois de janvier, de préférence sans vent, allez faire un tour sur la passerelle de la voie cyclable Via Rhôna qui passe au-dessus de la rivière Drôme, juste en amont de sa confluence avec le Rhône. Sur cette passerelle, des fenêtres d'observation sont aménagées et vous permettront peut-être d'apercevoir la majestueuse Grande Aigrette et sa cousine plus petite, l'Aigrette garzette, l'imposant Cygne tuberculé, ou encore le Grèbe huppé, agile plongeur au bec fin et pointu.

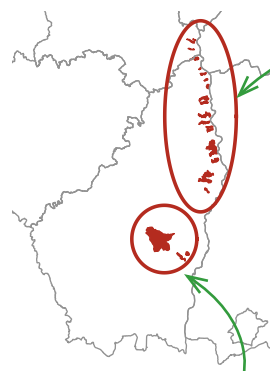


# Brèves & Actualités



Dans le cadre des démarches Natura 2000 et Espace naturel sensible, des sites sont identifiés pour leurs enjeux concernant les milieux naturels, la flore et la faune. Pour préserver, restaurer, et valoriser ces richesses, chaque site doit avoir une structure animatrice. Pour les sites Natura 2000, le choix de celle-ci est soumis au vote des élus locaux. Pour les Espaces naturels sensibles, le Conseil départemental propose leur portage à des collectivités territoriales. En Ardèche, une mutualisation des structures animatrices est mise en place lorsque des sites Natura 2000 et ENS se superposent, même partiellement.

Les sites ci-dessous ne sont pas encore animés mais l'objectif, tant pour l'État que pour le Conseil départemental, est de mettre en place des partenariats avec des collectivités locales au plus tôt.



## N2000 (B15) : Affluents rive droite du Rhône

Ce site de la vallée du Rhône, avec ses 16 vallons fortement encaissés et peu accessibles, évolue naturellement vers des milieux forestiers où des cours d'eau drainant les plateaux ont une forte influence. Des enjeux agricoles sont également présents sur ce territoire et une préservation de la diversité écologique devient nécessaire.

pratiques pastorales qui peuvent être un fort atout pour la préservation de la biodiversité. Sur 230 hectares de pâtures et près de 11 hectares de prairies fleuries, 4 agriculteurs ont signé récemment des Mesures agro-environnementales et climatiques (MAEC). Malgré tout, la préservation des forêts présentant des arbres âgés ou de grande taille est un des objectifs à atteindre. Par ailleurs, les sites abritent des oiseaux et des milieux bocagers qui se raréfient.

## N2000 (B30) : Massif du Coiron, partie Saint-Martin-sur-Lavezon ; ENS : Roc de Gourdon et contreforts du Coiron

Ces sites sont composés d'un plateau basaltique et d'éléments volcaniques, de marnes d'origines marines et d'un important linéaire de falaises. Ils sont recouverts de chênaie, de hêtraie, de pelouses sèches plus ou moins embroussaillées. Le territoire est encore fortement utilisé pour des



Massif de Berguise (B30)



## Quizz



Sauras-tu deviner quel être vivant se cache derrière les descriptions suivantes ?

Un indice : ces animaux ou ces plantes sont déjà en vedette dans les pages de Terres de Nature !

1

**JE SUIS UN PETIT MAMMIFÈRE.**

Je vole depuis le crépuscule jusqu'à l'aurore pour chasser des insectes. Certains pensent que je m'accroche aux cheveux et que je me nourris de sang, mais bien sûr il n'en est rien !

2

**JE SUIS UNE PLANTE TRÈS VORACE.**

Vous n'auriez peut-être pas imaginé pouvoir me trouver en Ardèche, mais plutôt dans un pays tropical, et pourtant...

3

**J'AI UN BEC ET DES SERRES ACÉRÉS.**

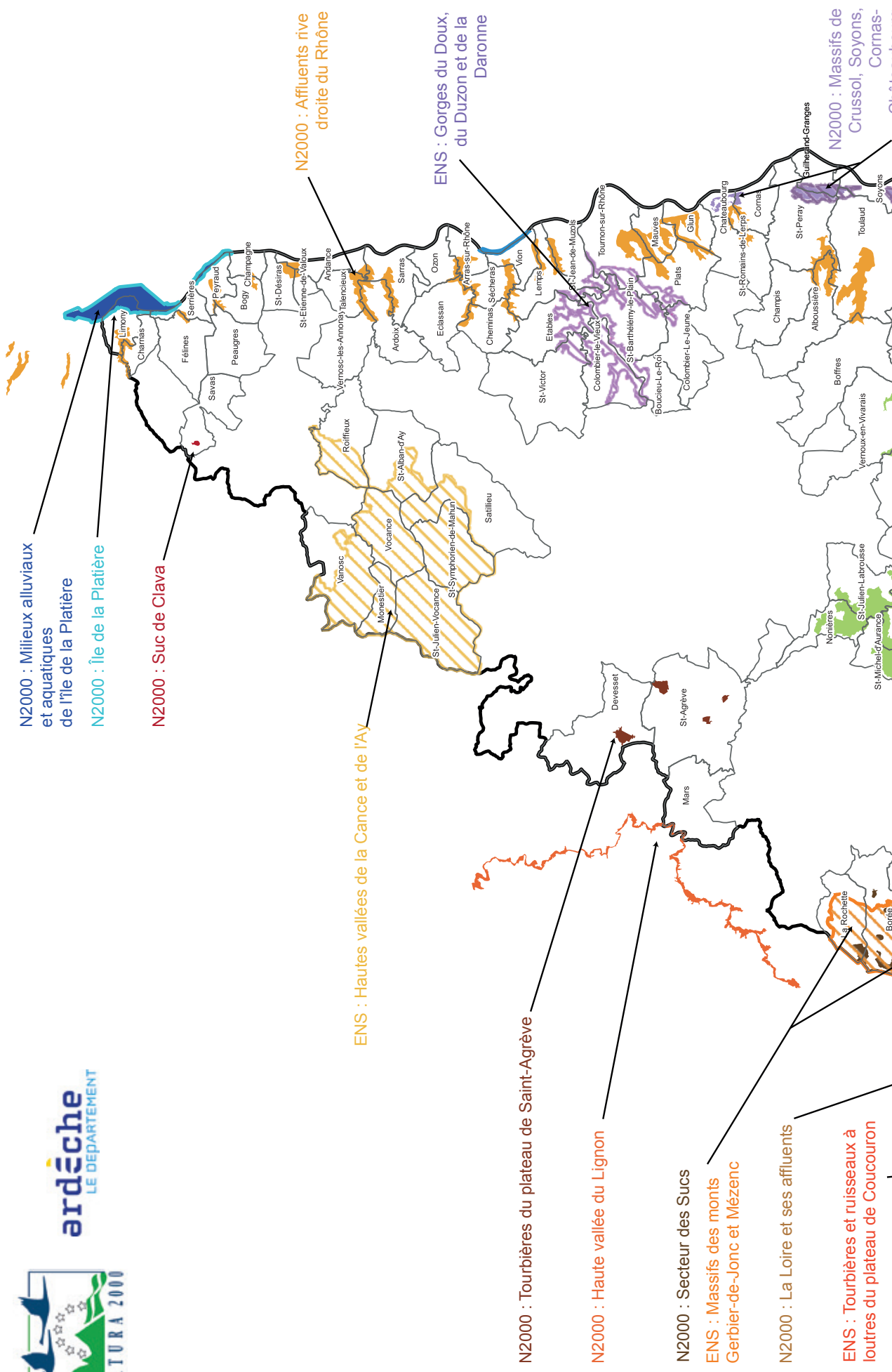
Je vole silencieusement la nuit à la recherche de mes proies. On me prend parfois pour la femelle du Hibou, quelle erreur, c'est mon cousin !

4

**JE SUIS UN PETIT ANIMAL DE LA FAMILLE DES AMPHIBIENS.**

Je vis une partie de l'année dans des mares ou étangs, le temps d'y trouver mon prince ou ma princesse. Têtard avant d'être adulte, ma peau comporte des irrégularités faisant penser à des pustules. Qui voudra m'embrasser le temps d'un conte ?

# Les sites Natura 2000 et les Espaces Naturels Sensibles en Ardèche



N2000 : Milieux alluviaux et aquatiques de l'île de la Platière

N2000 : île de la Platière

N2000 : Suc de Clava

ENS : Hautes vallées de la Cance et de l'Ay

N2000 : Tourbières du plateau de Saint-Agrève

N2000 : Haute vallée du Lignon

N2000 : Secteur des Sucs  
ENS : Massifs des monts Gerbier-de-Jonc et Mézenc

N2000 : La Loire et ses affluents

ENS : Tourbières et ruisseaux à l'ouest du plateau de Coucouron

N2000 : Affluents rive droite du Rhône

ENS : Gorges du Doux, du Duzon et de la Daronne

N2000 : Massifs de Crussol, Soyons, Comas-



ENS : Massifs calcaires de Crussol et Soyons

ENS : Site géologique et fossilifère de la Boissine

N2000 : Rompon-Ouvèze-Payre

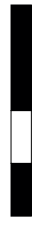
N2000 : Printagearde

N2000 : Massif du Coiron - partie Saint-Martin-sur-Lavezon

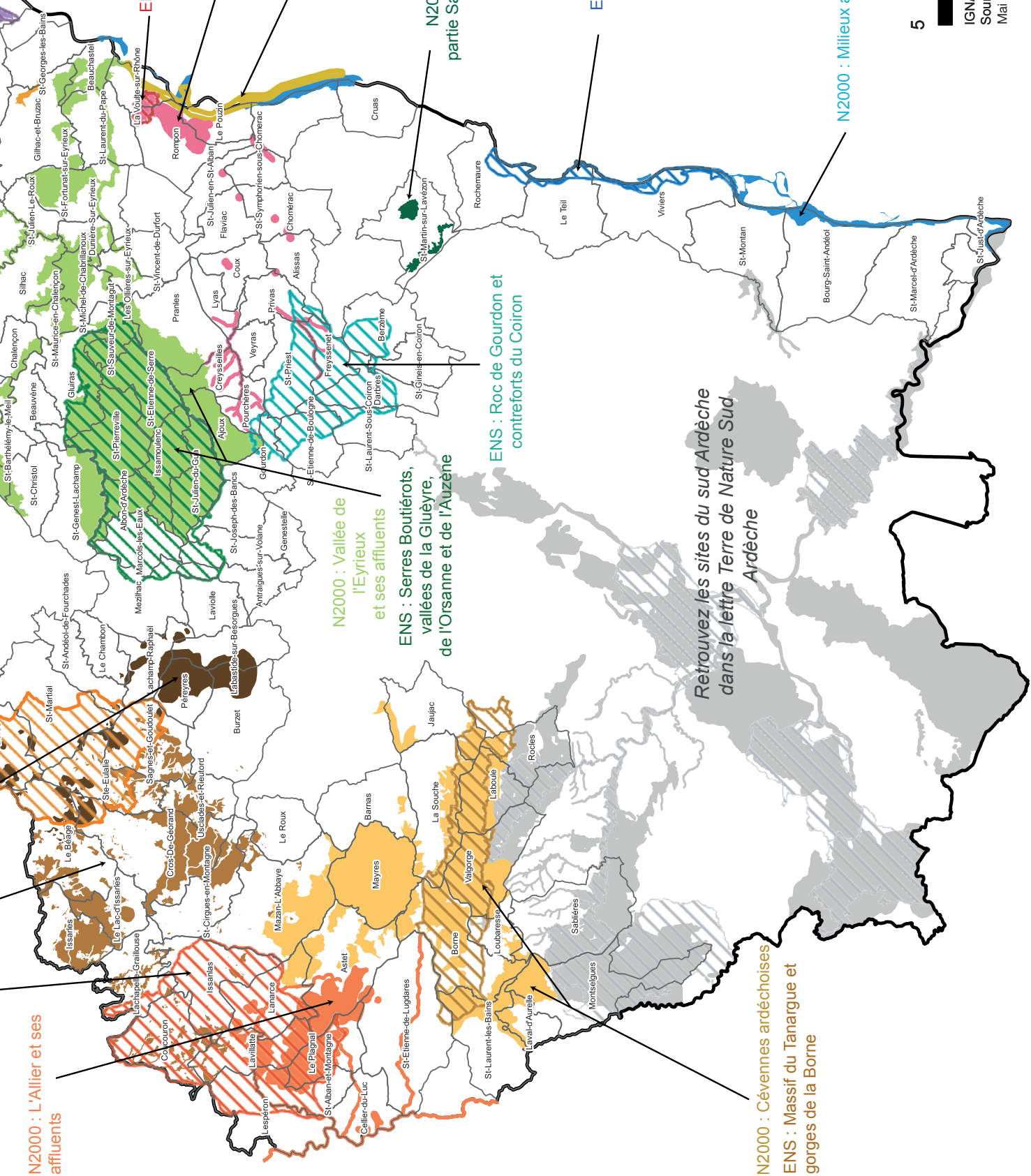
ENS : Îles et îlons de la Rousse et du mont Saint-Michel

N2000 : Milieux alluviaux du Rhône aval

5 0 5 km



IGN/BDCART  
Sources : CD07/DDT07  
Mai 2018



N2000 : L'Allier et ses affluents

N2000 : Vallée de l'Eyrieux et ses affluents

ENS : Serres Boutières, vallées de la Gluyère, de l'Orsanne et de l'Auzène

ENS : Roc de Gourdon et contreforts du Coiron

Retrouvez les sites du sud Ardèche dans la lettre Terre de Nature Sud Ardèche

N2000 : Cévennes ardéchoises  
ENS : Massif du Tanargue et gorges de la Borne

# Brèves & Actualités (suite)



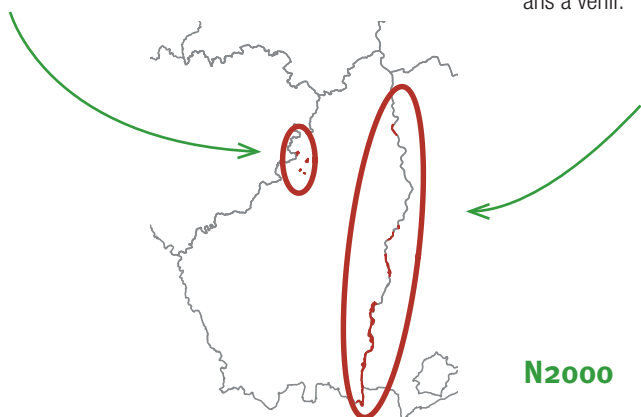
## Nouveauté 2018 !

### N2000 (B22) : Tourbières du plateau de Saint-Agrève

Ce site est composé de 4 secteurs sur la bordure du Massif central : les lacs de Devesset et de Véron, Rochessac et le Pontet comportent tous des zones humides, des prairies de fauche et des forêts d'intérêt européen, avec notamment le « bois tourbeux de Pin sylvestre » peu répandu en Ardèche. Le cheminement autour du lac de Devesset vient d'être rénové et permet une découverte de cet endroit paisible, base de loisirs et touristique. Depuis le 1er janvier 2018, le Parc naturel régional des Monts d'Ardèche est la structure animatrice de ce site pour les 3 ans à venir.



Roc de Gourdon



### (D4) : Milieux alluviaux du Rhône aval ; ENS : Îles et lônes de la Roussette et du mont Saint-Michel

Ce site longiligne borde la berge droite du Rhône, sur divers secteurs entre Sécheras et Saint-Just-d'Ardèche. Riche d'un patrimoine historique, culturel et écologique, il a inspiré de nombreux artistes. Sur les eaux calmes des bras, ou lônes, du Rhône, de nombreux oiseaux, amphibiens et poissons viennent se reposer et se reproduire. Les lônes comportent aussi des espèces végétales spécifiques liées à ce fleuve. Mais ce site fait l'objet de pressions pour des aménagements routiers et urbains, et subit des pollutions variées.



## Réponses au Quizz



### 1. Une Chauve-souris.

Sur les 34 espèces de Chauves-souris de France, 29 sont présentes en Ardèche. La photo ci-contre illustre le Grand rhinolophe, pendu la tête en bas et enveloppé dans ses ailes pour se reposer. Son nez, particulier, est en forme de fer à cheval ! Pourquoi un nez si bizarre ? Parce que le Grand rhinolophe s'en sert pour émettre des ultrasons qui rebondissent sur les obstacles et reviennent à ses oreilles. Ce procédé s'appelle l'écholocation (ou écholocalisation) et permet aux chauves-souris de se diriger dans l'espace. L'hiver, cette espèce fréquente des grottes naturelles et des caves, notamment sur le site Natura 2000 « Rompon, Ouvèze,

Payre » (p.18) ou le site Natura 2000/ENS de Crussol (p.16).



### 2. Une plante carnivore.

Plus précisément, c'est la Drosera à feuilles rondes que nous pouvons observer sur notre territoire. Elle n'est présente qu'au sein d'habitats naturels humides bien particuliers : les tourbières. Ses feuilles rondes sont couvertes de glandes rougeâtres et collantes qui lui permettent d'attraper et de digérer de petits insectes. Cette extraordinaire adaptation offre à la Drosera un approvisionnement en azote, élément nutritif indispensable aux plantes, et peu disponible dans le sol des tourbières. La Drosera à feuilles rondes est présente sur plusieurs sites Natura 2000 et ENS, dont le «Secteur des sucs» et les «Massifs des monts Gerbier-de-Jonc et Mézenc (p.5).



### 3. Une Chouette.

Plusieurs espèces de Chouettes sont présentes en Ardèche, par exemple la Chouette hulotte ou encore la Chouette effraie. L'une d'elles est une espèce typique des forêts boréales : la Chouette de Tengmalm. Cette petite chouette (photo ci-contre) est présente sur le plateau ardéchois. En effet, c'est en se rapprochant du Massif central qu'elle trouve les conditions naturelles qui lui conviennent. Pour faire son nid, elle utilise des cavités dans les arbres, plus nombreuses dans les vieilles forêts. Ces cavités sont plus nombreuses dans les vieilles forêts. Vous aurez peut-être la chance d'entendre son chant doux et répétitif sur le site du Tanargue (p.17).



### 4. Un Crapaud.

Parmi les différents crapauds présents en Ardèche, l'un est particulièrement discret et rare : le Sonneur à ventre jaune. Sa pupille est en forme de cœur et son ventre est tacheté jaune et noir. S'il se sent agressé, le Sonneur adopte une posture de défense originale : pattes repliées sur le dos, il met ainsi en évidence les couleurs vives de son ventre, annonçant sa toxicité auprès des prédateurs. En revanche, son contact n'est pas toxique pour l'homme. Cette espèce se reproduit dans des vasques (les gours) des rivières, telles que l'Eyrieux et la Glueyre (p.15).



# L'île de la Platière, un joyau vert au cœur de la vallée de la chimie



**Statut : Sites Natura 2000 « Milieux alluviaux et aquatiques de l'île de la Platière » et « Île de la Platière ».**  
**Superficie : 963 hectares.**

Des sites Natura 2000 au voisinage de grandes zones industrielles (centrale nucléaire, barrage hydroélectrique, plateforme d'industrie chimique) ? Et bien oui, non seulement c'est possible, mais l'enjeu est d'autant plus grand ! Les sites Natura 2000 de l'île de la Platière représentent une zone humide fluviale d'intérêt majeur sur environ 12 km le long du Rhône naturel, entre Lyon et la Camargue, à la limite entre l'Ardèche, la Loire, l'Isère et la Drôme.

## Entre visible et invisible

L'île de la Platière est un site sensible pour la biodiversité. Sa préservation est intimement liée au **débit réservé**<sup>1</sup> dans le Rhône, aux crues et au niveau de la nappe phréatique. Cette dernière est sollicitée par différents usages (industries, agriculture, eau potable). Cet équilibre fragile permet le maintien d'une mosaïque de milieux naturels et notamment de l'une des plus grandes forêts alluviales de la moyenne vallée du Rhône.



Le Balbuzard pêcheur, migrateur régulier

Par sa position clef et sa diversité de milieux naturels, ce site représente une zone migratoire d'hivernage et de nidification importante pour les oiseaux : Milan noir, Aigrette garzette, Balbuzard pêcheur, Petit gravelot ou Guépier d'Europe... on ne recense pas moins de 228 espèces sur le site !

## 25 ans de restauration écologique du Rhône

Le Rhône a depuis longtemps été aménagé par l'homme. La première action de restauration du site date de 1992, lorsque la lône<sup>2</sup> de la Platière a été réalimentée en eau.

Depuis, 12 autres sites ont bénéficié d'actions de restauration, comme le curage d'anciens bras ou encore le démontage partiel ou total de digues ! Ces actions ont permis de restaurer une alimentation en eau de ces milieux et de rendre les sédiments à nouveau mobiles. Ainsi, en 2014, le débit du Vieux Rhône a augmenté, passant de 10-20 m<sup>3</sup>/s à 50-125m<sup>3</sup>/s, une avancée positive pour l'environnement du fleuve



L' *Epipactis du castor* (*Epipactis fibri*)  
orchidée emblématique du Rhône

## À voir / à faire :

Venez découvrir le sentier de découverte balisé « la forêt vagabonde », véritable petite jungle, avec des panneaux rotatifs vous racontant l'histoire de cette forêt alluviale. Un observatoire est accessible sur ce sentier pour découvrir les derniers travaux de restauration sur le Rhône !

### Structure animatrice :

Conservatoire des espaces naturels de l'Isère  
antenne Platière

Animatrice : Coralie Le Borgne

Nous contacter : [coralie.le-borgne@cen-isere.org](mailto:coralie.le-borgne@cen-isere.org)  
/ 04.74.84.35.01

En savoir plus sur <http://www.ile.platiere.reserves-naturelles.org>



**1. Débit réservé :** quantité minimale d'eau obligatoirement laissée par la CNR dans le Vieux-Rhône

**2. Lône :** ancien bras du fleuve plus ou moins en eau.





# Le Suc de Clava, un dôme de serpentine

**Statut : Site Natura 2000 « Suc de Clava »**  
**Superficie : 13 hectares.**



Le Suc de Clava (*voir définition page 5*) était déjà connu à la fin du siècle dernier pour la présence d'espèces végétales remarquables. Cependant, la connaissance floristique du site a beaucoup progressé à la fin des années 1980, grâce aux travaux de plusieurs botanistes. L'un deux, Jacques Delaigue, constatant des dépôts sauvages sur le site, alerta en 1994 le maire, les associations de protection de la nature et le Conservatoire d'espaces naturels Rhône-Alpes. Le suivi de la flore remarquable est actuellement réalisé par le Conservatoire botanique du Massif central.



Affleurement rocheux sous les pins sylvestres

Le site constitue l'un des rares et des plus vastes affleurements de serpentine de la bordure orientale du Massif central. Cette roche magmatique, de couleur vert olive, est très pauvre en silice (environ 40%), en aluminium et en calcium. Elle est également presque dépourvue de phosphore et de potassium. En revanche, elle est riche en magnésium et en fer et présente des quantités anormalement élevées d'éléments toxiques (cuivre, nickel et cobalt). L'originalité géologique du site explique sa richesse floristique.



Aperçu des pelouses sèches et affleurements rocheux du Suc de Clava

Le relief du site, en forme de dôme, est souligné par le boisement de pins sylvestres sur son flan nord. Au sommet et au sud, le Suc de Clava est encore majoritairement occupé par la pelouse sèche, à laquelle la Fétuque d'Auvergne, une plante de la famille des graminées, donne une belle couleur bleu-vert. Par endroit, la Callune, cette plante vivace parfois appelée Fausse Bruyère, apporte une tendre touche violacée à l'automne.

La survie des espèces patrimoniales (*voir définition page 8*) qui s'épanouissent parmi la serpentine et les pelouses sèches est étroitement liée au maintien de leurs habitats ensoleillés. Autrefois pâturé, le Suc de Clava est maintenant partiellement colonisé par le Pin sylvestre qui menace la biodiversité du site. Des opérations d'arrachage sont donc réalisées régulièrement, complétées si besoin par la coupe des pins qui se développent autour des affleurements rocheux.

## À voir / à faire :

Le Suc de Clava est accessible et quelques panneaux explicatifs se trouvent vers l'entrée nord. Cependant, sa fragilité demande la plus grande vigilance et le respect des espèces.

### Structure animatrice :

Commune de Savas  
Conservatoire d'espaces  
naturels Rhône-Alpes

Animatrice : Virginie Pierron

Nous contacter :

[virginie.pierron@espaces-naturels.fr](mailto:virginie.pierron@espaces-naturels.fr)  
04.75.36.32.32



Affleurements rocheux et pelouse



# Entre rivières, prairies, landes et forêts...

**Statut :** Site Natura 2000 « Vallée de l'Eyrieux et ses affluents » et ENS « Serres boutiérotes et vallées de l'Auzène, de la Gluèyre et de l'Orsanne ».

**Superficie :** 22 863 hectares.

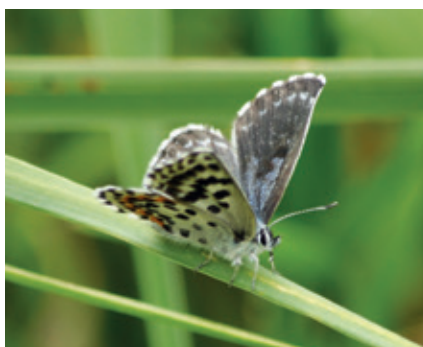


Ce qui caractérise probablement la naturalité<sup>1</sup> de ce secteur localisé sur la partie aval de l'Eyrieux et au cœur des Boutières, à la croisée des climats méditerranéen, continental et montagnard, c'est sa diversité : les expositions variées des versants, la large amplitude d'altitude (de 89 mètres à plus de 1100 mètres) et la présence d'un réseau hydrographique dense favorisent l'installation d'une faune, d'une flore et de milieux naturels d'une grande richesse. Les espèces emblématiques sont nombreuses. On y retrouve notamment la Loutre, le Petit rhinolophe (chauve-souris), l'Écrevisse à pieds blancs, Le Barbeau méridional, la Cordulie splendide (libellule), la Pie grièche écorcheur, le Crapaud sonneur à ventre jaune, le Lézard ocellé, l'Azuré du serpolet (papillon), le Ciste du Pouzolz (arbuste), etc.

La présence de l'homme y est modérée et davantage concentrée sur la vallée de l'Eyrieux. Les activités économiques sont basées sur l'agriculture, tout particulièrement sur la production de châtaignes, mais aussi sur l'élevage, le tourisme, les loisirs (randonnées pédestre et équestre, pêche et chasse) et dans une moindre mesure, sur l'exploitation forestière.



Sonneur à ventre jaune dans la Gluèyre



Azuré des orpins

Les principales altérations de l'environnement sont la déprise agricole, l'uniformisation des milieux, le réchauffement climatique et la baisse des débits des rivières en périodes estivales. Ponctuellement, peuvent aussi apparaître des dégradations liées à des qualités non satisfaisantes de l'eau et des milieux pour les espèces les plus sensibles, et à la présence d'espèces exotiques envahissantes végétales et animales.



Rocher basaltiques des ruines du Château de Saint Jean

Nos pistes de travail pour la conservation des espèces et des habitats naturels sur ce territoire sont nombreuses. Par exemple, nous cherchons à conforter les pratiques agricoles vertueuses tout en veillant à une dynamique sociale et économique. Mais de manière plus globale, nous travaillons avec l'ensemble des acteurs (collectivités, partenaires, professionnels du tourisme et des sports de pleine nature) à la préservation de la biodiversité dans le cadre du développement durable du territoire.



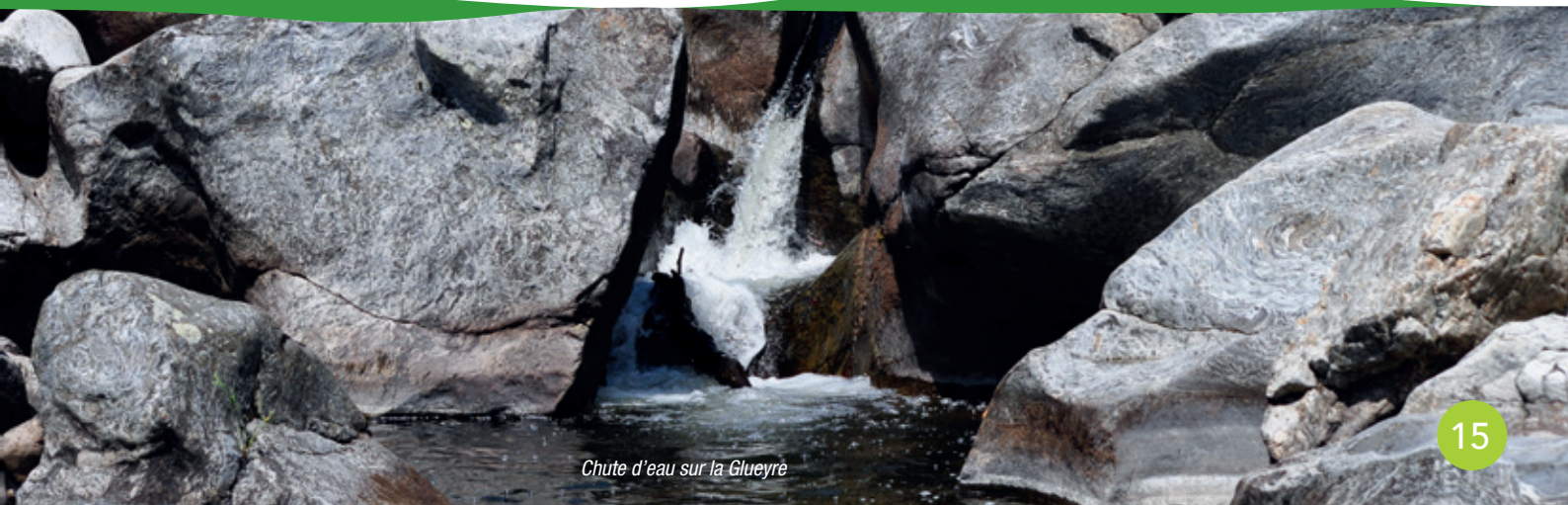
## À voir / à faire :

L'ancien volcan de La Chirouze, accessible depuis les chemins de petites randonnées traversant les hameaux de La Pizette et de Magerouan, est un lieu singulier. On peut y observer pierriers, orgues et coulées basaltiques, ainsi qu'une flore spécifique à ces milieux telles que la Pulsatille rouge ou la Gagée jaune. Ce site offre également de très jolis points de vue sur la vallée de l'Auzène.

**Structure animatrice :** Parc Naturel Régional des Monts d'Ardèche  
**Animateur :** Guillaume Chevalier  
**Nous contacter :** [gchevalier@pnrma.fr](mailto:gchevalier@pnrma.fr)  
04.75.30.86.74  
**En savoir plus sur**  
<http://vallee-eyrieux-et-affluents.n2000.fr>



**1. Naturalité :** renvoie au caractère sauvage d'un paysage ou d'un milieu naturel.



Chute d'eau sur la Gluèyre



# Des forteresses calcaires refuges

**Statut : Site Natura 2000 « Massifs de Crussol, Soyons, Cornas et Châteaubourg » et ENS « Massifs calcaires de Crussol et Soyons ».**  
**Superficie : 347 hectares.**



Dans la vallée du Rhône, trois massifs calcaires (ceux de Crussol, Soyons et Cornas/Châteaubourg) contraignent la géographie des communes où paysages et usages se mêlent dans un espace plutôt restreint. Emblématiques, ils sont un repère géographique. Pour qui les gravit, ils offrent une vue imprenable sur le couloir du Rhône. Leur position, leur relief escarpé et leur géologie ont favorisé des zones de refuges pour les hommes depuis la Préhistoire. Telle une halte pour qui vient du sud, ces massifs portent sur leur dos une flore et une faune spécifiques avec de nombreuses espèces d'origines méditerranéennes.



*Orchis singe*



*Les falaises du massif de Crussol*

## Des fleurs aux noms d'animaux

Faisant la renommée actuelle des massifs, l'Orchidée est leur plus célèbre habitante. On dénombre une quarantaine d'espèces, dont plusieurs d'entre elles sont protégées par des statuts nationaux ou régionaux. Parmi ces Orchidées, vous pouvez rencontrer l'Ophrys de la Drôme, l'Orchis tridentée ou l'Orchis odorante. Parfois, on peut leur donner des noms d'animaux comme l'Ophrys abeille dont la fleur a évolué pour ressembler à l'insecte pollinisateur.



*Un exemple de médiation avec l'accueil de scolaires*

## Mieux connaître pour mieux protéger

En plus des interventions de gestion comme le débroussaillage ou le pâturage pour préserver les milieux, de nombreuses actions visent à sensibiliser le public : le site situé en milieu périurbain accueille plus de 110 000 visiteurs par an ! Des projections de films, des expositions, des ateliers et des sorties « nature » sont organisés tout au long de l'année. Prochainement, un nouveau sentier d'interprétation va également être réalisé. Communiquer est essentiel pour pouvoir être tous ensemble acteurs de la protection de ces sites remarquables !



### À voir / à faire :

Vous pouvez randonner, parcourir les sentiers, visiter les lieux historiques et touristiques, participer aux balades « nature » proposées gratuitement au printemps ou nous rejoindre lors de manifestations. Vous pouvez également visionner le film « Crussol, un autre regard » en diffusion libre sur internet.  
<http://www.rhonecrussol.fr/patrimoine-tourisme/espaces-naturels/animation-sensibilisation.html>

#### Structure animatrice :

La Communauté de communes Rhône-Crussol

Animateur : Fabien Cayrat

Nous contacter :

[fcayrat@rhone-crussol.fr](mailto:fcayrat@rhone-crussol.fr) / 04.75.41.99.19

En savoir plus sur <http://www.rhonecrussol.fr/patrimoine-tourisme/espaces-naturels/>





# Le massif du Tanargue : une mosaïque de milieux caractéristiques de la moyenne montagne du Massif central



**Statut : Natura 2000 « Cévennes ardéchoises » et ENS « Massif du Tanargue et gorges de la Borne ».**  
**Superficie : 16 331 hectares.**

Ce site Natura 2000/ENS du Tanargue est emblématique des Monts d'Ardèche. Il est représentatif de la zone de moyenne montagne des contreforts orientaux du Massif central, qui présente une mosaïque d'habitats pour les espèces : des milieux forestiers (hêtraies, sapinières<sup>1</sup>), des milieux ouverts (pelouses, landes) ou des zones humides (tourbières<sup>2</sup>).

Les enjeux de conservation de ce territoire portent principalement sur le maintien des habitats et des espèces qui leur sont associées, comme par exemple les Coléoptères saproxylophages. Ces scarabées qui se nourrissent de bois en décomposition et aident « au recyclage » du bois mort sont pour certains menacés dans notre région et plus largement à l'échelle européenne. Par ailleurs, l'élevage des moutons pratiqué sur les pelouses d'altitude contribue au maintien des habitats naturels. Cette pratique traditionnelle ne semble pas avoir d'impacts négatifs sur les habitats et les espèces à protéger.



*Le Faucon pèlerin, chasseur hors pair*

En marge de cette mission sur la conservation des habitats, la présence d'oiseaux emblématiques du territoire tels l'Aigle royal et le Faucon pèlerin, est également un autre enjeu de taille. Enfin, le développement des activités de pleine nature actuellement en pleine expansion, incluant la circulation de véhicules à moteur, le canyoning, le trail et les activités nordiques, demande une attention supplémentaire de la part des agents du Parc naturel régional des Monts d'Ardèche. Ce paysage de nature a une réelle vocation pédagogique et les animateurs du parc y contribuent par leurs actions !



*Les vieilles forêts sont le refuge d'espèces rares*

**Structure animatrice :** Parc Naturel Régional des Monts d'Ardèche  
**Animateurs :** Marc Lutz et Nicolas Dupieux  
**Nous contacter :** [ndupieux@pnrma.fr](mailto:ndupieux@pnrma.fr)



## À voir / à faire :

Tout proche de la station de la Croix de Bauzon, le sentier de découverte Taranis Arga permet aux visiteurs de découvrir et de mieux connaître le massif du Tanargue. Sur près de 5 km d'un parcours balisé, le fonctionnement des milieux naturels (en particuliers des tourbières de pente), les paysages, l'écologie des milieux et les activités d'exploitation des ressources naturelles sont expliqués en détail aux visiteurs.

- 1. Sapinière :** terrain planté de sapins.
- 2. Tourbière :** Marécage acide à mousses où se forme la tourbe, ce charbon formé par la décomposition des végétaux.





# Aux portes de l'Ardèche, entre la vallée du Rhône et Privas

**Statut : Site Natura 2000 « Rompon, Ouvèze, Payre » et ENS « Boissine ».**  
**Superficie : 1 054 hectares.**

Le périmètre de ce site Natura 2000 n'est pas banal ! Il comprend plusieurs secteurs depuis la vallée du Rhône jusqu'à La Bayonne et Le Mézayon, tous deux affluents de l'Ouvèze, en passant par les gorges de la Payre et les milieux cavernicoles<sup>1</sup> de Chomérac, Alissas et Coux. Situé au nord de Rompon, l'Espace naturel sensible de La Boissine est quant à lui inclus en totalité dans le site Natura 2000. En grande partie clôturé du fait de sa fragilité, cet ENS est reconnu à l'échelle internationale pour sa richesse en fossiles du Jurassique<sup>2</sup>.

## Un site majeur pour les chauves-souris

Au moins 19 espèces de chauves-souris, ou Chiroptères, sur les 34 existantes en France ont élu domicile sur ce site Natura 2000 ! Ces mammifères protégés sont menacés par la destruction de leurs abris (rénovation des combles, fermeture des caves

et des clochers). En 2016, une large étude a été réalisée jusqu'aux environs de Crussol et de la vallée de l'Eyrieux. Une espèce de chauve-souris, le Grand-murin, a ainsi été suivie par radiopistage<sup>3</sup> entre le plateau de Vernoux et Rompon, révélant une distance de plus de 13 kilomètres à vol d'oiseau entre son lieu de chasse et son gîte de mise-bas !

## Pâturage des moutons

Parmi les multiples enjeux du site, le pastoralisme<sup>4</sup> fait actuellement l'objet d'une attention toute particulière car les moutons offrent de nombreux services à la collectivité : ils mettent en valeur le paysage et le patrimoine vernaculaire<sup>5</sup>, et maintiennent la biodiversité et entretiennent les sites de loisirs (escalade, randonnée, chasse) tout en aidant à la lutte contre les incendies. Grâce à une démarche collective initiée par l'animatrice Natura 2000, une vingtaine d'acteurs locaux recherchent des solutions pour consolider cette activité.



Grand murin, chauve-souris capable de parcourir plusieurs kilomètres au cours de la nuit pour chasser des insectes



Etoile de mer fossilisée trouvée sur le site de La Boissine



## À voir / à faire :

De préférence au printemps, en empruntant à pied le GR42A, vous pourrez vous rendre à proximité du prieuré clunisien Saint-Pierre de Rompon, Le Pouzin (anciennement dénommé Couvent des chèvres), monastère médiéval du XII<sup>ème</sup> siècle. Une fois sur le plateau, un large panorama se déploie avec au premier plan, la confluence de la Drôme avec le Rhône, et plus loin, la plaine drômoise et les montagnes du Vercors. Des moutons pâturent sur le secteur, si vous ouvrez une barrière, n'oubliez pas de la refermer !

### Structure animatrice :

Mairie de Le Pouzin

Animatrice : Manon Eudes

Nous contacter :

[natura2000@lepouzin.fr](mailto:natura2000@lepouzin.fr)

04.75.63.81.48

MAIRIE DE  
**Le Pouzin**

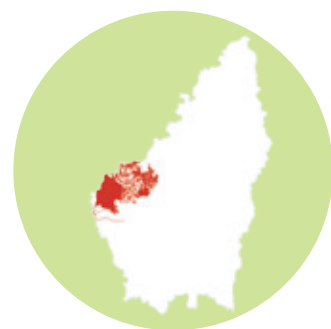
- 1. Milieux cavernicoles :** habitat souterrain de type rocheux, naturel ou artificiel (grottes, anciennes mines, carrières souterraines, tunnels, etc.).
- 2. Jurassique :** période géologique qui s'étend environ de 200 millions à 145 millions d'années avant notre ère.
- 3. Radiopistage :** système de suivi à distance d'un animal préalablement équipé d'un émetteur radio.
- 4. Pastoralisme :** mode d'élevage extensif fondé sur l'exploitation de la végétation naturelle par des animaux qui pâturent.
- 5. Patrimoine vernaculaire :** Petit patrimoine, propre à une région et à ses habitants.





# Un territoire d'exception, autour des tourbières

**Statut : Sites Natura 2000 « La Loire et ses affluents » et « L'Allier et ses affluents » et ENS « Tourbières et ruisseaux à loutres du plateau de Coucouron ».**  
**Superficie : 12 810 hectares.**



Souvent nommé le château d'eau d'Ardèche, ce territoire est le berceau du plus long fleuve de France, la Loire, et de son petit frère, l'Allier. Quel site peut se targuer d'accueillir une telle abondance de tourbières ?

## Une tourbière, qu'est-ce que c'est ?

Les tourbières font partie de la grande famille des zones humides. Le climat, le relief et la nature du sol font que l'eau stagne en permanence. Ceci prive le milieu d'oxygène et la décomposition naturelle des végétaux ne se fait plus que lentement et partiellement. Ces végétaux mal décomposés s'accumulent alors et forment ce qu'on appelle la tourbe.

## Un milieu bien particulier et fragile

Ce milieu favorise l'installation d'espèces particulières, triées sur le volet et capables de s'adapter à ces conditions spécifiques, comme la



La sphaigne, mousse typique des tourbières



Tourbière de Sagne Redonde vue du ciel

fameuse plante carnivore *Drosera*, la terreur des moucherons. Il faut environ dix ans pour former 1 centimètre de tourbe et des siècles pour créer une tourbière digne de ce nom. Autant dire qu'il suffit de quelques coups de godets de pelle mécanique pour la détruire, l'assécher !

## Attention : préservation !

Mais, sur notre site, nous savons concilier la préservation de ces milieux remarquables et la pratique d'une agriculture durable et viable. De nombreux éleveurs font pâturer leurs bêtes sur les zones humides et maintiennent de bonnes pratiques, d'ailleurs valorisées par l'Europe dans le cadre de la contractualisation des Mesures agro-environnementales et climatiques (MAEC). Ils savent ainsi leur chance de pouvoir bénéficier de milieux toujours humides et verts, même lors des grandes périodes de sécheresse.



## À voir / à faire :

En septembre, « Amène tes bottes » à la fête des tourbières. N'hésitez pas à y passer un après-midi en famille pour découvrir toutes les richesses cachées des tourbières et discuter avec tous ceux qui se mobilisent pour les préserver.

**Structure animatrice :**  
Communauté de communes  
Montagne d'Ardèche  
**Animateur :** Benjamin Robert  
**Nous contacter :**  
[environnement@montagne-ardeche.fr](mailto:environnement@montagne-ardeche.fr)  
09 83 30 39 15







Sophie Forot  
**ARCHE Agglo**  
 s.forot@archeagglo.fr  
 04.26.78.78.78



Damien Cocâtre  
**Parc Naturel  
 Régional des  
 Monts d'Ardèche**  
 dcocatre@pnrma.fr  
 04.75.36.38.60

[www.parc-monts-ardeche.fr/actions-du-parc-en-faveur-du-territoire/biodiversite/natura-2000-et-les-ens.html](http://www.parc-monts-ardeche.fr/actions-du-parc-en-faveur-du-territoire/biodiversite/natura-2000-et-les-ens.html)



Guillaume Chevalier  
**Parc Naturel  
 Régional des  
 Monts d'Ardèche**  
 gchevalier@pnrma.fr  
 04.75.30.86.74



Nicolas Dupieux  
**Parc Naturel  
 Régional des  
 Monts d'Ardèche**  
 ndupieux@pnrma.fr



Manon Eudes  
**Mairie de Le Pouzin**  
 natura2000@lepouzin.fr  
 04.75.63.81.48



Virginie Pierron  
**Commune de Savas  
 Conservatoire d'espaces  
 naturels Rhône-Alpes**  
 virginie.pierron@espaces-naturels.fr  
 04.75.36.32.32



Emilie Darne  
**Le SICALA Haute-Loire**  
 emilie.darne@sicalahaute Loire.org  
 04.86.11.30.84



Coralie Le Borgne  
**Conservatoire des espaces  
 naturels de l'Isère  
 antenne Platière**  
 coralie.le-borgne@cen-isere.org  
 04.74.84.35.01



Fabien Cayrat  
**La Communauté  
 de communes  
 Rhône-Crussol**  
 fcayrat@rhone-crussol.fr  
 04.75.41.99.19



Benjamin Robert  
**Communauté de communes  
 Montagne d'Ardèche**  
 environnement@montagne-ardeche.fr  
 09.83.30.39.15



# TERRES 07 DE NATURE

LA LETTRE DES ESPACES NATURELS **CENTRE ET NORD ARDÈCHE**

## Département de l'Ardèche

[www.ardeche.fr/226-espaces-naturels.html](http://www.ardeche.fr/226-espaces-naturels.html)  
 ens@ardeche.fr

## DREAL

[www.auvergne-rhone-alpes.developpement-durable.gouv.fr/natura-2000-r3457.html](http://www.auvergne-rhone-alpes.developpement-durable.gouv.fr/natura-2000-r3457.html)

## DDT

[www.ardeche.gouv.fr](http://www.ardeche.gouv.fr) » [www.ardeche.gouv.fr](http://www.ardeche.gouv.fr)

## INPN

<https://inpn.mnhn.fr/site/natura2000/listeSites>

## Terres de Nature Centre et Nord Ardèche N°1

**Coordination :** Manon Eudes  
**Rédaction :** Sophie Forot, Damien Cocâtre, Emilie Darne, Manon Eudes, Virginie Pierron, Coralie Le Borgne, Fabien Cayrat, Guillaume Chevalier, Nicolas Dupieux, Marc Lutz, Benjamin Robert, Sylvain Lecki, Martine Grivaud et Carine Hopp  
**Relecture et réécriture :** Marion Charlet / Passé Simple

**Crédits photos :** Jean-Baptiste Butin/Mairie Le Pouzin, Manon Eudes/Mairie Le Pouzin, Alexandre Van Der Yeught, Claude Fougeirol/Mairie Le Pouzin, Richard Bonin/PNR des Monts d'Ardèche, S.R. Miller/Fotolia, N. Dupieux/PNR des Monts d'Ardèche, Jean-Luc Lavigne, Sophie Forot, DDT07 SE Martine Grivaud, CCRC, Bénédicte Hennion, Guillaume Chevalier/PNR des Monts d'Ardèche, Virginie Pierron/CEN RA, Damien Cocâtre/PNR des Monts d'Ardèche, C. Tirelli/PNRMA, CEN Isère, SICALA 43, FDAPPMA 43, Benjamin Robert, Département de l'Ardèche, F. Chenel (l'Agence Nature), Simon Bugnon, Nicolas Van Ingen, Gérard Issartel, Frédéric Clôtre, Conservatoire Botanique National du massif Central, Xaver Klaußner/Fotolia, Jean-Pierre Vacher  
**Conception graphique & mise en pages :** Studio W • Aubenas  
**Impression :** Imprimerie Nouvelle • La Voulte-sur-Rhône  
**ISBN :** en cours  
**Tirage :** 3 000 exemplaires  
 Financé par le Ministère de la Transition Écologique et Solidaire

