

ATELIERS THÉMATIQUES: PHASE 1 DIAGNOSTIC

SITE NATURA 2000 B6 « VALLÉE DE L'ÉYRIEUX ET SES AFFLUENTS »



26 novembre 2014
St-Sauveur-de-Montagut

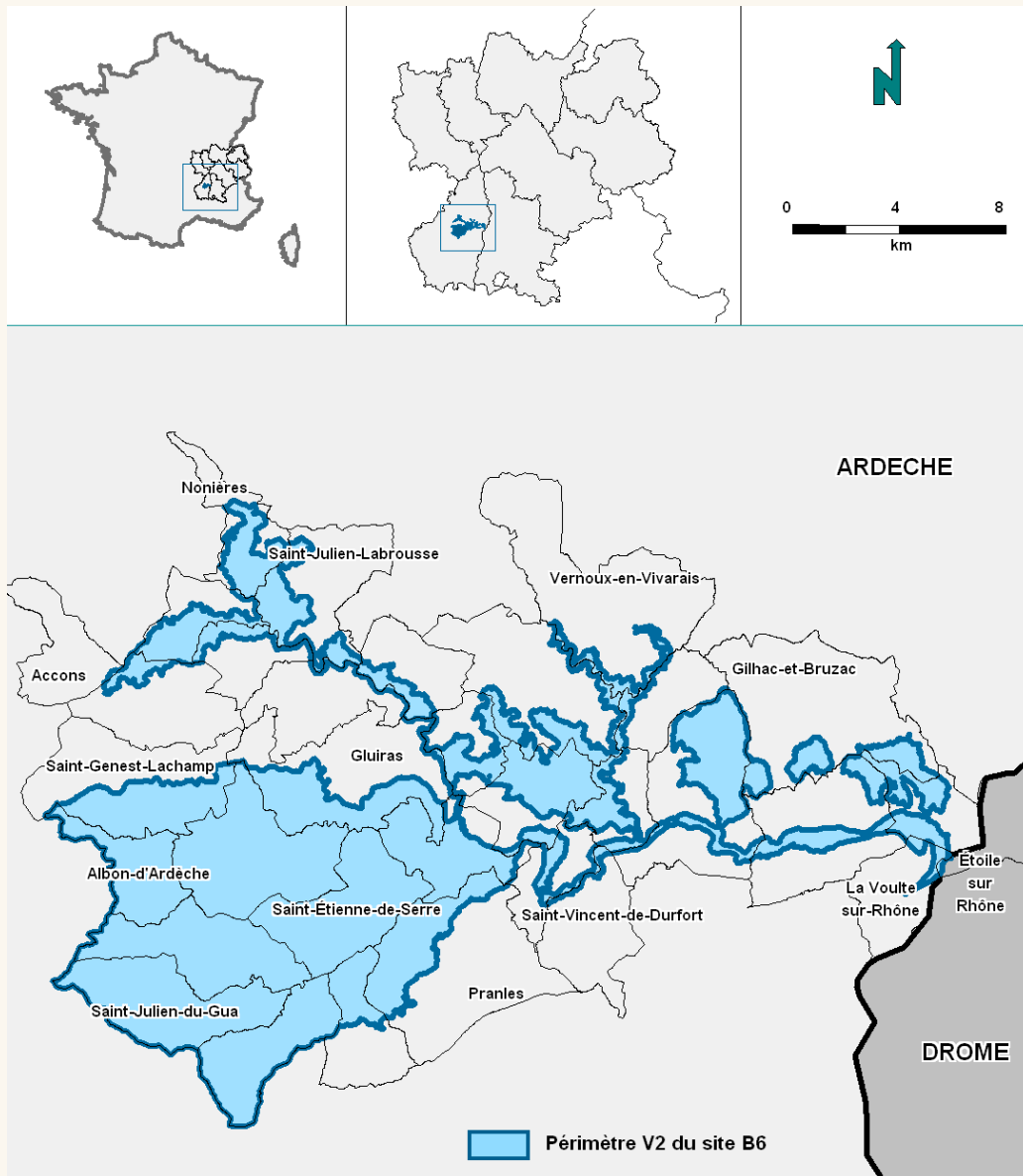


ATELIERS THÉMATIQUES: PHASE 1 DIAGNOSTIC

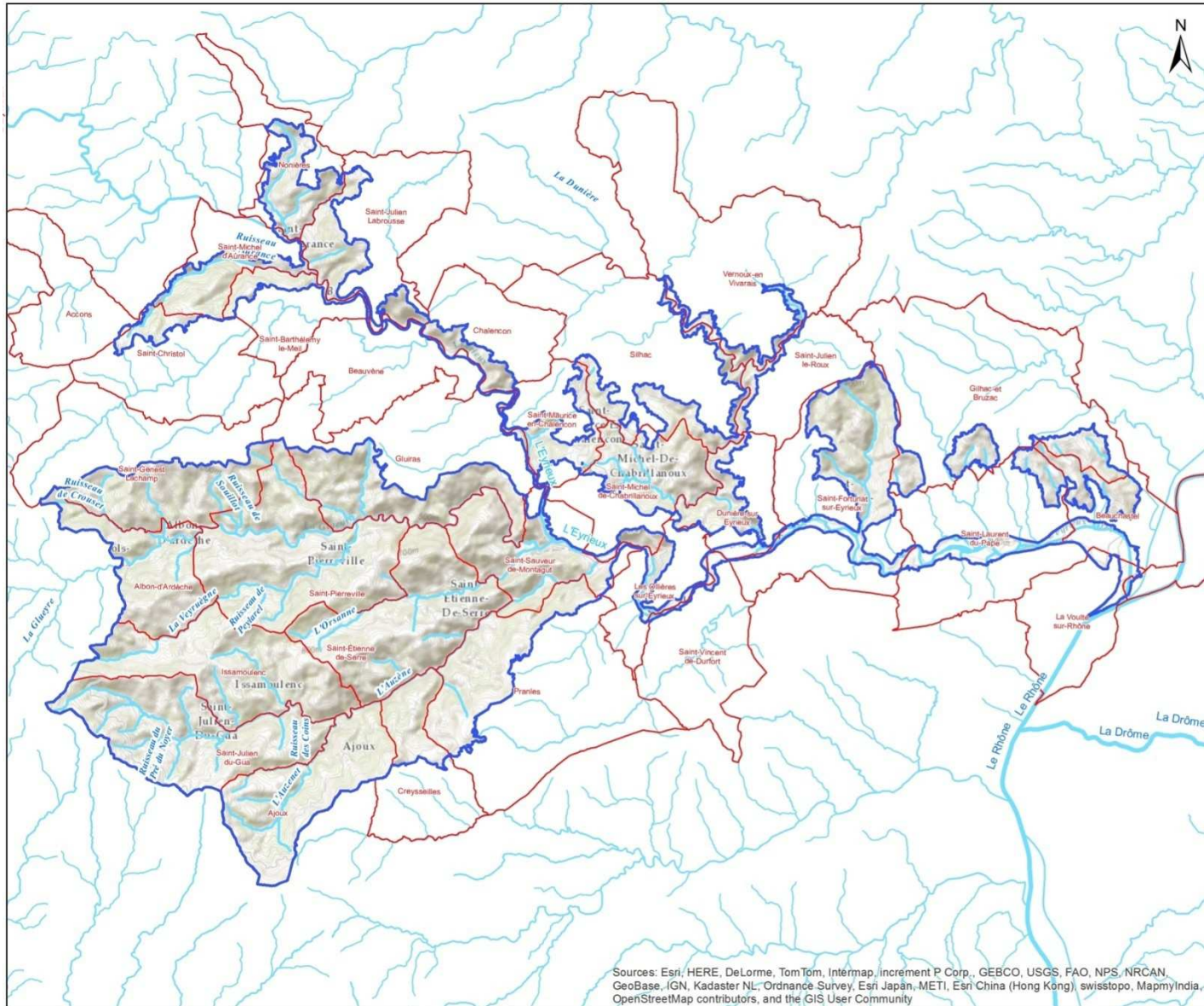
- 1 - Présentation de la démarche NATURA 2000 sur le site B6
- 2 – Diagnostic écologique : Habitats naturels et biodiversité
- 3 – Diagnostic socio-économique: Un territoire, un patrimoine



1- PRÉSENTATION DE LA DÉMARCHE NATURA 2000 SUR LE SITE B6



- ✓ 33 communes
- ✓ 20 173 hectares
- ✓ Site d'Importance Communautaire
- ✓ 2 entités: Vallée de l'Eyrieux et secteur des Boutières (ENS)
- ✓ 242 km de cours d'eau



RÉSEAUX HYDROGRAPHIQUES
MILIEU AQUATIQUE

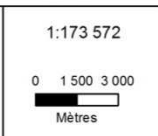
Site Natura 2000 B6
"Vallée de l'Eyrieux et ses affluents"

Périmètre d'étude DOCOB B6
 Limite communale
— Cours d'eau

Sources: Esri, HERE, DeLorme, TomTom, Intermap, increment P Corp., GEBCO, USGS, FAO, NPS, NRCAN, GeoBase, IGN, Kadaster NL, Ordnance Survey, Esri Japan, METI, Esri China (Hong Kong), swisstopo, MapmyIndia, © OpenStreetMap contributors, and the GIS User Community

Date : 25/11/2014
Sources : IGN® BD CARTHAGE®, ONEMA, MRE, FDP07, SMEC
Auteur : Maillard Olivier

Document d'objectifs du site FR 820 1658 - "Vallée de l'Eyrieux et ses affluents"



1- PRÉSENTATION DE LA DÉMARCHE NATURA 2000 SUR LE SITE B6

STRUCTURE ANIMATRICE DU SITE : SYNDICAT MIXTE EYRIEUX CLAIR

BUREAU D'ÉTUDES EN CHARGE DE LA RÉALISATION DU DOCUGE: NATURALIA ENVIRONNEMENT

→ VOLET PISCICOLE : MAISON RÉGIONALE DE L'EAU

NATURA 2000

Démarche européenne

Gouvernance région

Financement Europe et Etat

Animation au travers d'un document appelé docob

POLITIQUE ENS DU DÉPARTEMENT D'ARDÈCHE

Outil foncier au service de la préservation de la biodiversité (taxe d'aménagement)

Schéma départemental

Animation au travers d'un document appelé DOCPROG

ANIMATION AU TRAVERS D'UN DOCUMENT UN DOCUMENT UNIQUE DE GESTION (POLITIQUES ENS + NATURA 2000):

- ✓ Objectifs communs en terme de préservation du patrimoine naturel
- ✓ Meilleure lisibilité auprès des acteurs locaux
- ✓ Rendre plus cohérents les différents programmes de gestion des milieux naturels du territoire

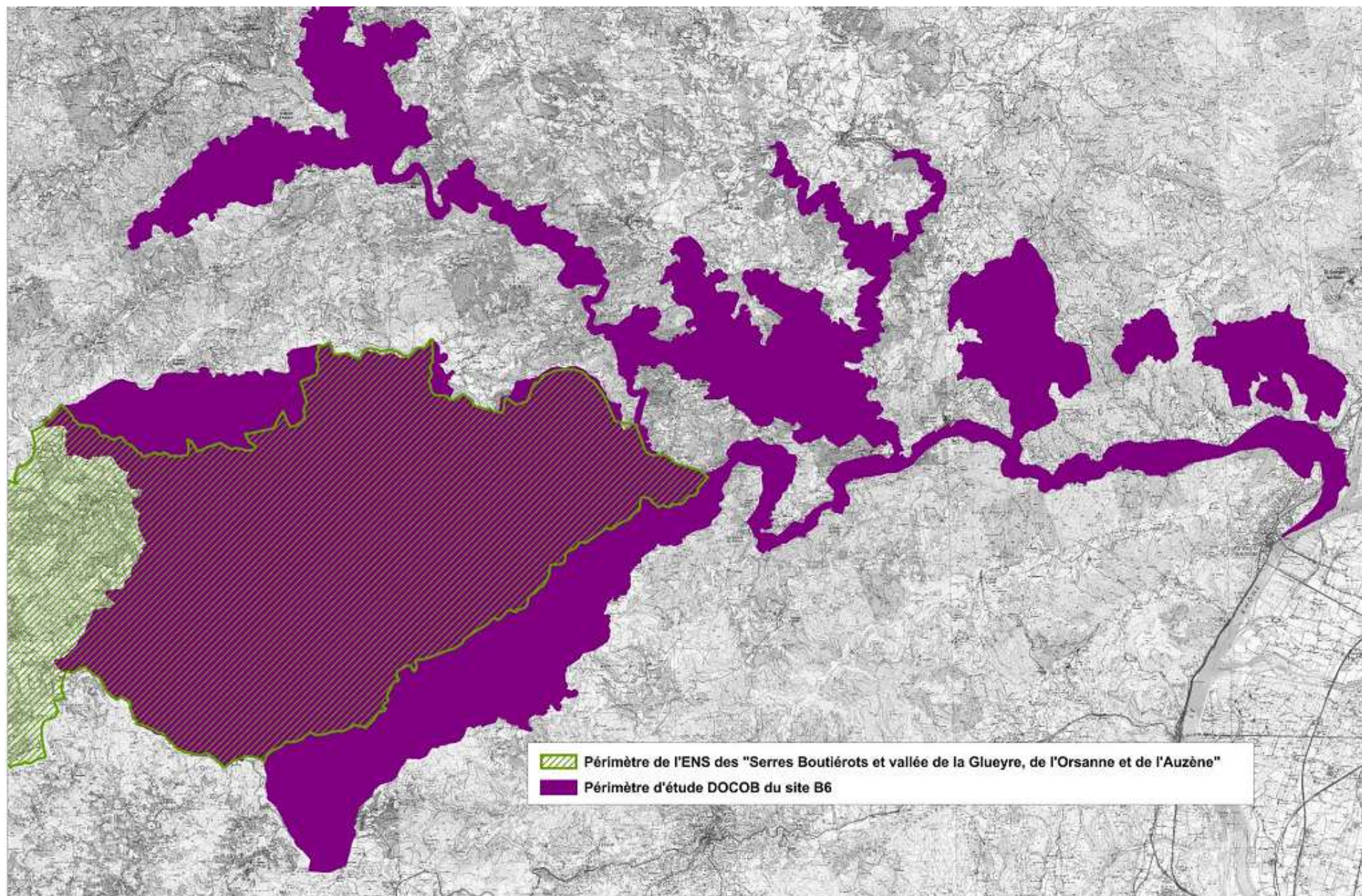
TROIS GRANDES PHASES :

1 - Etat des lieux : inventaires biologiques et socio-économiques

2 - Identification des enjeux de conservation et des objectifs de gestion

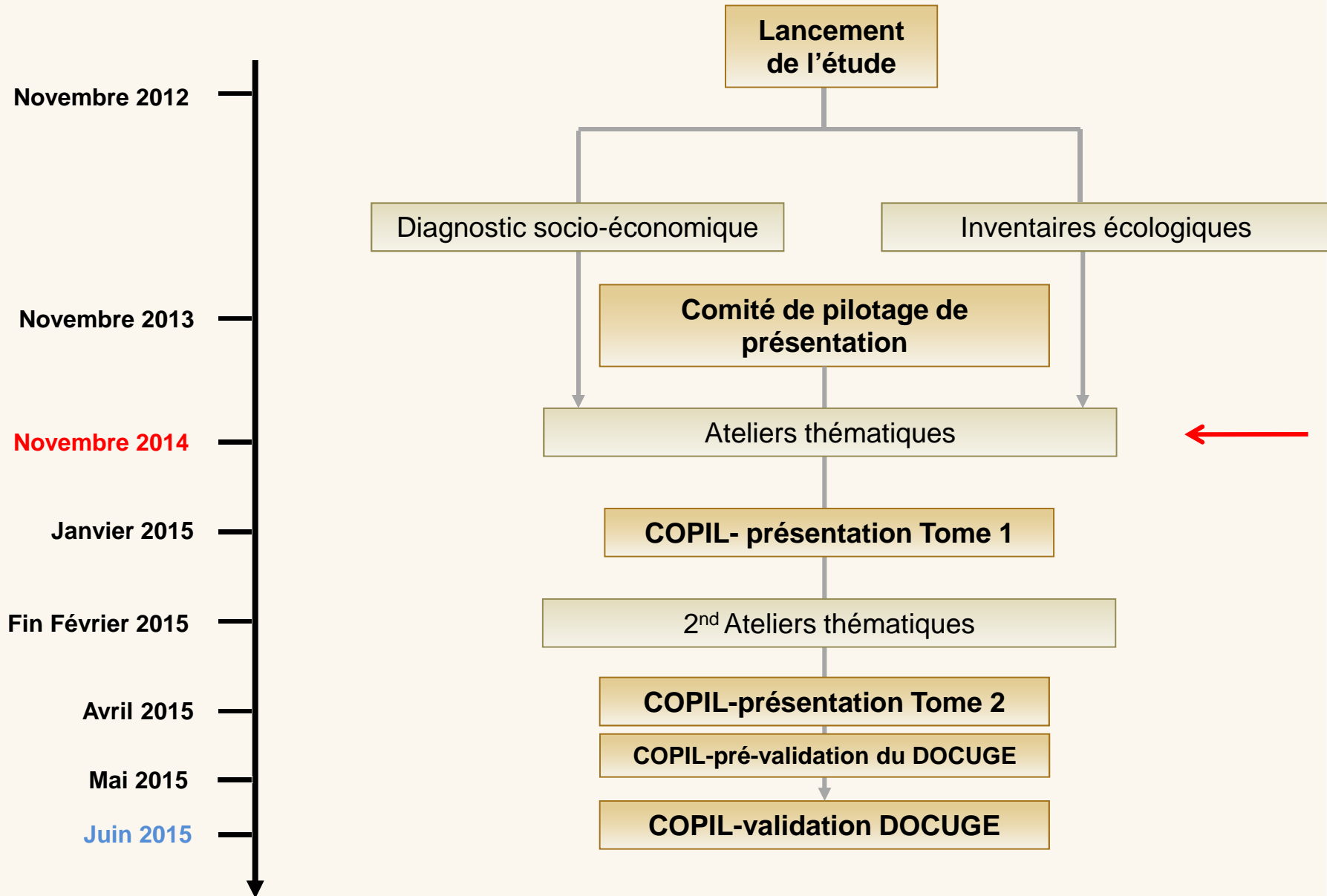
3 - Définition des mesures de gestion





- ENS « Serre Boutiérots » est compris à 80 % dans le site Natura2000 B6
- Concordance au niveau géographique qui renforce les possibilités d'actions

1- PRÉSENTATION DE LA DÉMARCHE NATURA 2000 SUR LE SITE B6



1- PRÉSENTATION DE LA DÉMARCHE NATURA 2000 SUR LE SITE B6

SITE D'INTÉRÊT COMMUNAUTAIRE B6 :

- ✓ Mosaïque de milieux riche en biodiversité : forêts, prairies de fauches, cavités naturelles, cours d'eau, etc.
- ✓ Patrimoine naturel ET culturel à valoriser: Châtaigneraies et terrasses

CE QUE PERMET L'ÉLABORATION DU DOCUGE:

- ✓ Meilleure connaissance du territoire : état des lieux écologique et socio-économique
- ✓ Valorisation du patrimoine naturel des territoires
- ✓ Conciliation des pratiques avec préservation des espaces naturels et des espèces
- ✓ Possibilité de contractualiser des actions de gestion dans certaines conditions
- ✓ Orienter le type de gestion afin de préserver les milieux et des espèces les plus sensibles



Agrion de Mercure



Castor d'Europe



Lézard ocellé



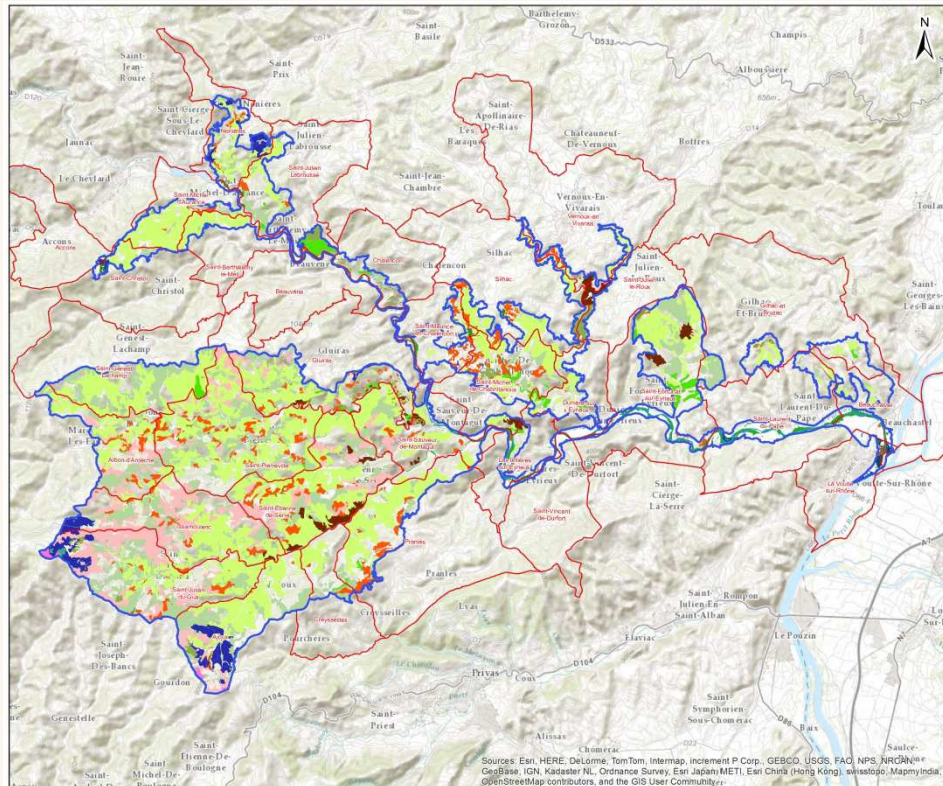
Sonneur à ventre jaune

2 – DIAGNOSTIC ÉCOLOGIQUE : LES HABITATS NATURELS ET BIODIVERSITÉ

HABITATS NATURELS :

19 habitats d'intérêt communautaire dont 4 Prioritaires :

- Pelouses sèches semi-naturelles **6210**
- Pelouses calcaires de sable **6230**
- Forêt de bord de cours d'eau d'Aulne glutineux et de Frêne **91E0**
- Formation herbeuse à Nardus **6120**



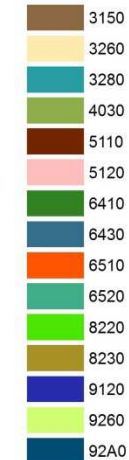
HABITATS D'INTÉRÊT COMMUNAUTAIRE

Site Natura 2000 B6
"Vallée de l'Eyrieux et ses affluents"

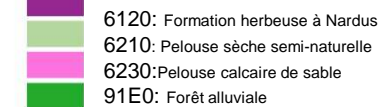
— Périmètre d'étude DOCOB B6

— Limite communale

Habitats d'intérêt communautaire



Habitats d'intérêt prioritaire



Sources: Esri, HERE, DeLorme, TomTom, Intermap, increment P Corp., GEBCO, USGS, FAO, NPS, NRCAN, Esri, Swisstopo, IGN, Mapbox, Swisstopo, Esri, Japan (METI), Esri (China (Hong Kong)), Swisstopo, Mapbox India, OpenStreetMap contributors, and the GIS User Community

2 – DIAGNOSTIC ÉCOLOGIQUE : LES HABITATS NATURELS ET BIODIVERSITÉ

HABITATS NATURELS	RISQUE LOCAL	VALEUR PATRIMONIALE	ENJEU DE CONSERVATION	PRIORITÉ D'ACTION	COMMENTAIRES
3150 - Lacs eutrophes naturels avec végétation du <i>Magnopotamion</i> ou <i>Hydrocharition</i>	Faible	Modéré	Faible	3	Cet habitat est localement présent dans les plans d'eau artificiels et au niveau des eaux peu courantes des cours d'eau. Afin de garantir la préservation de ces peuplements, il convient de maintenir les fonctionnalités hydrauliques de l'habitat et la qualité physicochimique de l'eau.
3260 - Rivières des étages planitaires à montagnard avec végétation du <i>Ranunculion aquatilis</i> et du <i>Callitricho-Batrachion</i>	Fort	Modéré	Modéré	2	Cet habitat est localement présent dans la basse vallée de l'Eyrieux. Afin de garantir la préservation de ces peuplements, il convient de maintenir les fonctionnalités hydrauliques de l'habitat et la qualité physicochimique de l'eau.
3280 -Rivières permanentes méditerranéennes du <i>Paspalo-Agrostidion</i> avec rideaux boisés riverains à <i>Salix</i> et <i>Populus alba</i>	Fort	Assez fort	Fort	1	Les fourrés et végétations herbacées du <i>Paspalo-Agrostidion</i> se retrouvent dans la basse vallée de l'Eyrieux en limite septentrionale de leur aire de répartition. Ils sont cependant dans un mauvais état de conservation du fait de leur envahissement par les espèces invasives omniprésentes. La gestion préconisée visera à maintenir ces peuplements par l'hydrodynamique naturelle des cours d'eau et de mettre en place des actions de suivi et de limitation des espèces invasives.
4030 - Landes sèches européennes	Modéré	Modéré	Modéré	2	Sur les formations primaires aucune pratique de gestion n'est préconisée. Les actions pastorales doivent se porter sur les formations secondaires Il est parfois nécessaire d'empêcher la fermeture de cet habitat. Actuellement, un pâturage extensif ovin n'est pratiqué que sur une partie de ses stations, du fait de leur développement dans des conditions stationnelles parfois peu accessibles. Sur les stations où les formations à Genêt purgatif sont colonisées par des ligneux hauts, il peut être pratiqué une coupe manuelle de résineux. Dans tous les cas, pour les parties mécanisables le gyrobroyage est à privilégier par rapport au feu dirigé. Ensuite des aides agro-pastorales peuvent favoriser le pâturage sur certains milieux de landes oubliés et devront favoriser la réappropriation de ces parcours.
5110 - Formations stables xérophiles à <i>Buxus sempervirens</i> des pentes rocheuses (<i>Berberidion p.p.</i>)	Faible	Assez fort	Modéré	3	Globalement dans un état de conservation favorable ces formations ne subissent pas de pression particulière. La non gestion est donc préconisée.
5120 - Formations montagnardes à <i>Cytisus purgans</i>	Modéré	Assez fort	Assez fort	2	Sur les formations primaires aucune pratique de gestion n'est préconisée. Les actions pastorales doivent se porter sur les formations secondaires Il est parfois nécessaire d'empêcher la fermeture de cet habitat. Actuellement, un pâturage extensif ovin n'est pratiqué que sur une partie de ses stations, du fait de leur développement dans des conditions stationnelles parfois peu accessibles. Sur les stations où les formations à Genêt purgatif sont colonisées par des ligneux hauts, il peut être pratiqué une coupe manuelle de résineux. Dans tous les cas, pour les parties mécanisables le gyrobroyage est à privilégier par rapport au feu dirigé. Ensuite des aides agro-pastorales peuvent favoriser le pâturage sur certains milieux de landes oubliés et devront favoriser la réappropriation de ces parcours.
6120 - Pelouses calcaires de sables xériques	Fort	Fort	Fort	1	Les pelouses calcaires des sables xériques se retrouvent sur les sables et graviers stabilisés de la basse vallée de l'Eyrieux. L'ouverture de ces milieux est octroyée par la dynamique fluviale qui rajeunit constamment les cortèges ou l'action des lapins mais qui permet aussi la colonisation de ces groupements par des espèces exogènes. La gestion préconisée visera à maintenir ces peuplements par l'hydrodynamique naturelle des cours d'eau et de mettre en place des actions de suivi et de limitation des espèces invasives.
6210* - Pelouses sèches semi-naturelles et faciès d'embuissonnement sur calcaires (<i>Festuco-Brometalia</i>)	Assez fort	Assez fort	Assez fort	2	Les pelouses du <i>Festuco-Brometalia</i> sont relativement courantes sur l'aire d'étude, cependant quelques associations, souvent d'altitude, sont originales et spécifiques de cette portion de territoire. Elles connaissent une dynamique de fermeture sur les versants abandonnés par l'activité agropastorale, à l'inverse elles peuvent être surpâturées sur les sommets de certaines serres. La gestion préconisée s'oriente vers des pratiques de pâturage extensif voir de fauche.

2 – DIAGNOSTIC ÉCOLOGIQUE : LES HABITATS NATURELS ET BIODIVERSITÉ

6410 - Prairies à <i>Molinia</i> sur sols calcaires, tourbeux ou argilo-limoneux (<i>Molinion caeruleae</i>)	Fort	Assez fort	Assez fort	1 Les prairies à Molinie et bas marais à Jonc sont rares. Ils s'observent ponctuellement dans certains fonds de vallée ou dépression ainsi que dans les replats des versants. Ils sont soit surpâturés soit sous-pâturés ou globalement bien gérés par une pâture extensive suivi d'une fauche. Ces pratiques culturales impliquent plusieurs problématiques qui engendrent plusieurs types de gestion. Une ré-ouverture mécanique puis un pâturage extensif dans le cas d'une fermeture du milieu. Une baisse du chargement pour les milieux surpâturés ne pouvant techniquement pas être fauchés.
6520 - Prairies de fauche de montagne	Assez fort			2 Les prairies de fauche sont peu représentées mais sont marquées par des pratiques agricoles assez extensives de fauche et de pâture. Deux dynamiques néfastes peuvent toutefois être évoquées : <ul style="list-style-type: none"> - Une fermeture des prairies difficilement accessibles (souvent en fond de vallée ou en terrasse) - Une artificialisation ou fertilisation excessive de certaines prairies La gestion s'oriente vers des pratiques mixtes pâturage extensif et fauche.
9260 - Forêts de <i>Castanea sativa</i>	Fort	Modéré	Assez fort	2 Les forêts de Châtaigniers sont omniprésentes sur le site Natura 2000, toutefois peu d'entre elles sont encore exploitées. L'habitat se retrouve plus sous la forme de taillis mixte châtaignier-feuillus ou résineux. Dans cet état de fait deux orientations de gestion sont privilégiées : <ul style="list-style-type: none"> - Le maintien voir la remise en culture des vergers abritant des arbres remarquables et/ou une strate arbustive intéressante d'un point de vue patrimonial (ex : landes à Myrtilles) - Favoriser la transition des taillis mixte châtaignier-feuillus ou résineux vers des boisements mûres « climaciques ».
6230 - Formations herbeuses à <i>Nardus</i> , riches en espèces, sur substrats siliceux des zones montagnardes (et des zones submontagnardes de l'Europe continentale)	Assez fort			2 Les formations à <i>Nardus</i> se localisent localement sur les parcours des hauts sommets des Bouttières. Globalement bien conservées elles subissent deux dynamiques néfastes : <ul style="list-style-type: none"> - Une fermeture des prairies difficilement accessibles (souvent en fond de vallée ou en terrasse) - Un surpâturage. La gestion s'oriente vers des pratiques mixtes pâturages extensif et fauche si possible.
6430 - Mégaphorbiaies hygrophiles d'ourlets planitiaires et des étages montagnard à alpin	Modéré	Modéré	Faible	3 Les mégaphorbiaies sont peu représentées. Elles prennent la forme d'hélophytes graminéens le long des cours d'eau ou d'ourlets autour des plans d'eaux artificiels ou en lisière forestière. Ces milieux ne nécessitent pas de mesures spécifiques particulières. Elles bénéficieront toutefois des actions visant à rétablir une fonctionnalité hydraulique naturelle.
6510 - Pelouses maigres de fauche de basse altitude (<i>Alopecurus pratensis</i> , <i>Sanguisorba officinalis</i>)	Assez fort	Modéré	Modéré	2 Les prairies de fauche peuvent être localement bien représentées et sont entretenues par des pratiques agricoles assez extensives de fauche et de pâture. Deux dynamiques néfastes peuvent toutefois être évoquées : <ul style="list-style-type: none"> - Une fermeture des prairies difficilement accessibles (souvent en fond de vallée ou en terrasse) - Une artificialisation ou fertilisation excessive de certaines prairies La gestion s'oriente vers des pratiques mixtes pâturage extensif et fauche.
8110 - Eboulis siliceux de l'étage montagnard à nival (<i>Androsacetalia alpinae</i> et <i>Galeopsietalia ladani</i>)	Faible	Fort	Modéré	3 Globalement dans un état de conservation favorable ces éboulis ne subissent pas de pression particulière. La non gestion est donc préconisée.
8220 - Pentes rocheuses siliceuses avec végétation chasmophytique	Faible	Assez fort	Assez fort	3 Globalement dans un état de conservation favorable, ces végétations chasmophytiques peuvent être localement impactées par la pratique de l'escalade. Le principe de non gestion sera privilégié, conjugué à un accompagnement des activités de loisir.

2 – DIAGNOSTIC ÉCOLOGIQUE : LES HABITATS NATURELS ET BIODIVERSITÉ

8230 - Roches siliceuses avec végétation pionnière du <i>Sedo-Scleranthion</i> ou du <i>Sedo albi-Veronicion dillenii</i>	Modéré	Assez fort	Assez fort	3 Globalement dans un état de conservation favorable, ces pelouses vivaces pionnières peuvent être localement impactées par le pâturage au niveau des serres et localement par la pratique de l'escalade. La gestion consistera à limiter le surpâturage au niveau de certaines localités et d'encadrer les activités d'escalades.
91E0* - Forêts alluviales à <i>Alnus glutinosa</i> et <i>Fraxinus excelsior</i> (<i>Alno-Padion</i> , <i>Alnion incanae</i> , <i>Salicion albae</i>)	Assez fort			1 Cet habitat dessine un linéaire le long de l'Eyrieux et de certains de ces gros affluents. Il subit toutefois deux dynamiques néfastes : <ul style="list-style-type: none"> - une fragmentation et une régression de sa surface liée à sa chenalisation, l'urbanisation et l'agriculture, - une dégradation de sa typicité liée à un envahissement par des espèces invasives. De surcroît il héberge un lot d'espèces spécifiques (faunistiques et floristique) et joue un rôle majeur de corridor. Les gestions préconisées viseront à maintenir ces peuplements tout en confortant le continuum et de mettre en place des actions de suivi et de limitation des espèces invasives.
9120 - Hêtraies atlantiques acidophiles à sous-bois à <i>Ilex</i> et parfois <i>Taxus</i> (<i>Quercion roboris</i> ou <i>Ilici-Fagenion</i>)	Modéré	Assez fort	Assez fort	2 La mesure est la non gestion pour favoriser des îlots de peuplements mûre et sénescents permettant de s'approcher de l'état dynamique et de conservation visée par les cahiers d'habitat. Cette non intervention sera également bénéfique pour les cortèges d'espèces saproxyliques. En cas de gestion forestière une exploitation spécifique adaptée devra être mise en œuvre afin de préserver localement des îlots de vieillissement et certains sous-bois patrimoniaux (ex : formation spécifique à Houx).
92A0 - Forêts-galeries à <i>Salix alba</i> et <i>Populus alba</i>	Fort			1 Cet habitat dessine un linéaire étroit ou des tâches déconnectées le long de la basse vallée de l'Eyrieux ou il se retrouve en limite septentrionale de son aire de répartition. Il subit malheureusement trois dynamiques néfastes : <ul style="list-style-type: none"> - une fragmentation et une régression de sa surface liée à l'urbanisation et l'agriculture, - une dégradation de sa typicité liée à un envahissement par des espèces invasives. De surcroît il héberge un lot d'espèces spécifiques (faunistiques et floristique) et joue un rôle majeur de corridor. Les gestions préconisées viseront à maintenir ces peuplements tout en confortant le continuum et de mettre en place des actions de suivi et de limitation des espèces invasives.

2 – DIAGNOSTIC ÉCOLOGIQUE : LES HABITATS NATURELS ET BIODIVERSITÉ

FAUNE :

FSD 2012: **11 espèces** d'intérêt communautaire identifiées

2014: **64 espèces** inscrites aux directives européennes ont été recensées sur le site B6

Groupe d'espèces	FSD 2012	Directive Habitats			Directive Oiseaux
		Ann 2	Ann 4	Ann5	Ann 1
Chiroptères	1	8	17		
Autres mammifères	1	2	2		
Invertébrés	3	5	2		
Reptiles	-	-	5		
Amphibiens	1	1	4	1	
Poissons	4	4			
Crustacés	1	1			
Oiseaux	-				12

LES CHIROPTÈRES

Espèces	Directive	Protection	Statut régional	Risque local	Valeur patrimoniale locale	Enjeu local de conservation	Commentaires
CHIROPTÈRES							
Grand rhinolophe <i>Rhinolophus ferrumequinum</i>	2, 4	PN	CR	Assez fort	Forte	Assez fort	Observé en gîte dans un château à la Voulte et dans une mine à St-Michel-de-Chabrillanoux
Murin de Bechstein <i>Myotis bechsteinii</i>	2, 4	PN	EN	Assez fort	Forte	Assez fort	Espèce forestière qui est discrète et difficile à trouver en gîte. Plusieurs contacts acoustiques.
Petit rhinolophe <i>Rhinolophus hipposideros</i>	2, 4	PN	EN	Modéré	Forte	Assez fort	Très bien représenté au sein du site. Nombreux gîtes connus. (St-Pierreville / St-Vincent-de-Durfort)
Grand/ Petit murin <i>Myotis myotis/ oxygnathus</i>	2, 4	PN	VU	Modéré	Assez forte	Modéré	Pas de colonie connue dans ce secteur du département. Espèce à fort pouvoir de déplacement. Plusieurs contacts acoustiques. Gîte à St-Pierreville et St-Julien-Labrousse
Barbastelle d'Europe <i>Barbastella barbastellus</i>	2, 4	PN	EN	Modéré	Assez forte	Modéré	Gîte de parturition à St-Julien-du-Gua. Nombreux contacts acoustiques.
Minioptère de Schreibers <i>Miniopterus schreibersii</i>	2, 4	PN	EN	Faible	Modérée	Modéré	Peu de données (2 contacts acoustiques), individu en transit essentiellement. L'espèce se déplace sur de longues distances.
Murin de Brandt <i>Myotis brandtii</i>	4	PN	EN	Modéré	Modérée	Modéré	Espèce forestière qui est mal connue.
Grande noctule <i>Nyctalus lasiopterus</i>	4	PN	DD	Modéré	non qualifiable	non qualifiable	Contactée par le GCRA en transit à Chalencon et St-Jean-Chambre. L'absence de gîte connu est un frein à sa connaissance.

Enjeux faibles : Pipistrelle de Nathusius, Molosse de Cestoni, Noctule commune, Murin de Daubenton, Pipistrelle commune, Pipistrelle pygmée, Pipistrelle de Kuhl, Vespère de Savi, Noctule de Leisler, Sérotine commune, Murin d'Alcathoé, Murin à moustaches, Murin de Natterer, Oreillard gris, Oreillard roux

LES MAMMIFÈRES

Espèces	Directive	Protection	Statut régional	Risque local	Valeur patrimoniale locale	Enjeu local de conservation	Commentaires
MAMMIFERES							
Loutre d'Europe <i>Lutra lutra</i>	2, 4	PN	CR	Modéré	Forte	Assez fort	Espèces relativement bien présentes sur l'ensemble du réseau hydrographique du site B6.
Castor d'Europe <i>Castor fiber</i>	2, 4, 5	PN	LC	Modéré	Assez forte	Modéré	Conservation des profils d'écoulement compatibles avec une ichtyofaune en bon état de conservation. Gestion des activités de loisirs d'eau
Campagnol amphibie <i>Arvicola sapidus</i>	-	PN	CR	Modéré	Assez forte	Modéré	Peu de données disponibles sur cette espèce dans le site B6
Genette commune <i>Genetta genetta</i>	5	PN	LC	Modéré	Modérée	Modéré	Peu de données sur le site. Des prospections sont nécessaires afin de mieux connaître sa répartition.
Lynx boréal <i>Lynx lynx</i>	2, 4, 5	PN	VU	non identifiable	non identifiable	non identifiable	-

LES REPTILES ET AMPHIBIENS

Espèces	Directive	Protection	Statut régional	Risque local	Valeur patrimoniale locale	Enjeu local de conservation	Commentaires
AMPHIBIENS							
Sonneur à ventre jaune <i>Bombina variegata</i>	2	PN	EN	Faible	Forte	Assez fort	L'espèce est bien suivie sur la vallée de l'Eyrieux mais la population reste restreinte et isolée. La population de la Gluèyre est le principal site ardéchois.
Pélodyte ponctué <i>Pelodytes punctatus</i>	-	PN	VU	Faible	Modérée	Modéré	Espèce qui affectionne particulièrement les milieux temporaires.
Grenouille agile <i>Rana dalmatina</i>	4	PN	NT	Faible	Modérée	Modéré	Liée au maintien de mares ou écoulements temporaires dans des configurations boisées.
Grenouille rousse <i>Rana temporaria</i>	5	PN	LC	Faible	Modérée	Modéré	
REPTILES							
Lézard ocellé <i>Timon lepidus</i>	-	PN	CR	Faible	Forte	Assez fort	Une station connue à St-Etienne-de-Serres. Mention à Saint-Laurent-du-Pape et Saint-Maurice-en-Chalencon (C. FAUGIER). A rechercher.
Lézard catalan <i>Podarcis liolepis</i>	-	PN	LC	Faible	Modéré	Modéré	Espèce souvent confondue avec le Lézard des murailles.
Coronelle girondine <i>Coronella girondica</i>	-	PN	NT	Faible	Modéré	Modéré	Espèce localement présente sur le site. Recherche des habitats ouverts et semi-ouverts avec une bonne exposition au soleil.

Enjeux faibles :

Amphibiens : Rainette méridionale, Alyte accoucheur, Grenouille rieuse, Crapaud commun, Salamandre tachetée, Triton palmé, Triton alpestre

Reptiles : Lézard vert, Lézard des murailles, Couleuvre verte et jaune, Couleuvre à collier, Couleuvre vipérine, Orvet, Couleuvre d'Esculape, Coronelle lisse, Vispère aspic

LES INSECTES

Espèces	Directive	Protection	Statut régional	Risque local	Valeur patrimoniale locale	Enjeu local de conservation	Commentaires
Cordulie splendide <i>Macromia splendens</i>	2	PN	VU	Modéré	Très forte	Fort	Espèce en limite d'aire de répartition : Présence sur l'Eyrieux et la Gluèyre (St-Sauveur-de-Montagut)
Agrion de Mercure <i>Coenagrion mercuriale</i>	2	PN	Liste orange	Fort	Assez forte	Fort	Population à confirmer, probablement isolée sur l'Eyrieux (St-Fortunat et Dunière)
Coléoptères saproxyliques (<i>Dermestes sanguinicollis</i> , <i>Brachygonus ruficep</i> , ...)	-	-	-	Modéré	Très forte	Fort	Cortège à prendre dans son ensemble : caractéristique des vieux peuplements forestiers (d'origine naturelle ou anthropique) : création d'îlots de vieillissement, gestion forestière adaptée
Diane <i>Zerynthia polyxena</i>	4	PN	-	Fort	Forte	Forte	Une seule population connue en limite septentrionale pour la France (les Ollières-sur-Eyrieux).
Hermite <i>Chazara briseis</i>	-	-	-	Fort	Forte	Fort	Observation ponctuelle en 2013 : Population à confirmer (St-Julien-du-Gua).
Dectique des brandes <i>Gampsocleis glabra</i>				Modéré	Modérée	Assez Fort	Espèce en régression généralisée, encore bien présente dans ses habitats : Gestion des milieux ouverts
Criquet de l'Aigoual <i>Chortippus saulciy algoaldensis</i>				Modéré	Modérée	Assez Fort	Espèce endémique, assez bien présente dans ses habitats Gestion des milieux ouverts
Azuré des orpins <i>Scolitantides orion</i>	-	-	-	Modéré	Assez Forte	Assez Fort	Espèce localisée, bien représentée. Présente dans les zones de falaises dominant les cours d'eau.
Azuré du serpolet <i>Maculinea arion</i>	4	PN	-	Assez Fort	Modérée	Assez Fort	Bonne représentativité sur le site B6 sur les coteaux exposés.

LES INSECTES

Espèces	Directive	Protection	Statut régional	Risque local	Valeur patrimoniale locale	Enjeu local de conservation	Commentaires
Cordulie à corps fin <i>Oxygastra curtisii</i>	2	PN	VU	Faible	Assez forte	Modéré	Présente sur l'Éyrieux. Limite aval représentée par le pont de St-Fortunat. Limite amont connue : St-Julien-Labrousse. Confluence Dunière et Gluèyre.
Mercure <i>Arethusana arethusa</i>	2	PN	-	Assez Fort	Modérée	Modéré	Population le long de la Gluèyre (Gluiras, St-Sauveur-de-Montagut)

Enjeux faibles : Lucane cerf-volant, Grand capricorne, Petit Mars changeant

LES OISEAUX

Espèces	Directive	Protection	Statut régional	Risque local	Valeur patrimoniale locale	Enjeu local de conservation	Commentaires
Busard cendré	1	PN	EN	Assez fort	Fort	Fort	Présence très localisée sur le site. Favoriser le maintien des zones semi-ouvertes (landes).
Bruant ortolan	1	PN	EN	Assez fort	Fort	Fort	Espèce présente dans la partie sud-ouest du site (Issamoulenc). Maintien d'une agriculture extensive et des habitats semi-ouverts.
Petit gravelot	1	PN	NT	Assez fort	Modéré	Assez fort	Présence dans la basse vallée de l'Eyrieux à la faveur des bancs de galets. Nidification sur la commune de Beauchastel.
Martinet à ventre blanc	1	PN	LC	Faible	Modéré	Modéré	Se reproduit sur la commune des Ollières (Toitures en bord d'Eyrieux).
Circaète-Jean-le-blanc	1	PN	NT	Modéré	Modéré	Modéré	Deux aires identifiées (St-Fortunat et Vernoux). Maintenir des zones ouvertes utilisées comme zones de chasse.
Milan royal	1	PN	CR	Faible	Assez fort	Modéré	Un juvénile observé en période d'émancipation (Pranles). Reproduction fort probable.
Grand corbeau	1	PN	LC	Faible	Modéré	Modéré	Présent sur la commune de Gilhac-et-Bruzac à la faveur des zones de falaises et des vieux ouvrages (vestige de châteaux).
Pie-grièche écorcheur	1	PN	LC	Faible	Modéré	Modéré	Sud-ouest du site dans les zones pâturées avec présence de buissons bas, de haies, et disponibilité importante d'insectes.
Engoulevent d'Europe	1	PN	LC	Faible	Faible	Modéré	Maintenir les habitats de transition et les boisements clairsemés.
Fauvette pitchou	1	PN	LC	Faible	Modéré	Modéré	Landes à genêts purgatifs au sommet des serres (Albon-d'Ardèche et Issamoulenc). Préserver les secteurs de landes à genêts, via l'élevage extensif.
Alouette lulu	1	PN	VU	Faible	Modéré	Modéré	Prioriser le maintien des zones de transition semi-ouvertes

Enjeux faibles : Milan noir, Bondrée apivore, Vautour fauve, Cincle plongeur

LA FAUNE AQUATIQUE

Espèces	Directive	Protection	Statut régional	Risque local	Valeur patrimoniale locale	Enjeu local de conservation	Commentaires
Ecrevisse à pattes blanches <i>Austropotamobius pallipes</i>	DH2	PN	V	Très Fort	Forte	Très fort	Espèce menacée par la perte d'habitats et les espèces invasives porteuses saines d'un champignon pathogène pour les écrevisses à pattes blanches (peste de l'écrevisse)
Barbeau méridional <i>Barbus meridionalis</i>	DH2	PN	Menacé	Fort	Forte	Fort	En forte régression au niveau des tronçons échantillonnés. Risque par ailleurs d'hybridation avec le Barbeau fluviatile sur la partie basse des affluents.
Toxostome <i>Parachondrostoma toxostoma</i>	DH2	PN	Menacé	Fort	Forte	Fort	Espèce présente essentiellement au niveau de milieux déjà dégradés, d'un point de vue morphologique ou physico-chimique. Compétition interspécifique avec le hotu et risque d'hybridation.
Blageon <i>Telestes souffia</i>	DH2	PN	Menacé	Modéré	Forte	Assez fort	Espèce dans sa pleine aire de répartition, dont les populations sont abondantes.
Bouvière <i>Rhodeus amarus</i>	DH2	PN		Modéré	Assez forte	Assez fort	Manque de données et de connaissances au sujet de cette espèce. Risque essentiellement lié au maintien des populations d'unionidae, sensibles à la qualité de l'eau et des sédiments.

NB : La présence de l'Anguille d'Europe a été mise en évidence sur l'Eyrieux et la Gluère

Principes généraux

(DIRECTIVE HABITATS)

« CONSIDÉRANT QUE LE BUT PRINCIPAL DE LA PRÉSENTE DIRECTIVE ÉTANT DE FAVORISER LE MAINTIEN DE LA BIODIVERSITÉ, TOUT EN TENANT COMPTE DES EXIGENCES ÉCONOMIQUES, SOCIALES, CULTURELLES ET RÉGIONALES, ELLE CONTRIBUE À L'OBJECTIF GÉNÉRAL, D'UN DÉVELOPPEMENT DURABLE; QUE LE MAINTIEN DE CETTE BIODIVERSITÉ PEUT, DANS CERTAINS CAS, REQUÉRIR LE MAINTIEN, VOIRE L'ENCOURAGEMENT, D'ACTIVITÉS HUMAINES; »

« LES MESURES DE PRÉSERVATION DU SITE DOIVENT TENIR COMPTE DES EXIGENCES ÉCONOMIQUES, SOCIALES ET CULTURELLES AINSI QUE DES PARTICULARITÉS RÉGIONALES ET LOCALES. »

« TOUT USAGE EST COMPATIBLE AVEC NATURA 2000 DÈS LORS QU'IL NE REMET PAS EN CAUSE L'ÉTAT DE CONSERVATION FAVORABLE DES ESPÈCES ET HABITATS DU SITE CONCERNÉ. »



3 – DIAGNOSTIC SOCIO-ÉCONOMIQUE : UN TERRITOIRE, UN PATRIMOINE

INTERCOMMUNALITÉ :

33 communes

2 communautés de commune : Val'Eyrieux et Pays du Vernoux

2 communautés d'agglomération: Privas –Centre-Ardèche et Valence Roman Sud Rhône Alpes

CONTEXTE OPÉRATIONNEL:

Gestion de l'eau : SDAGE RM/ PDPG/Contrat de rivière/ Directive ERU

Gestion du patrimoine naturel: Schéma Régional de Cohérence Ecologique, Charte PNR MA et politique ENS, SCoT

Tourisme: Schéma Départemental de développement touristique

TERRITOIRE :

Rural

Polyculture et polyélevage

Pression foncière

Agriculture traditionnelle identitaire: Châtaigneraies et terrasses (échamps)

Volonté de valorisation du patrimoine culturel

Culture forestière émergente, avec un parcellaire très morcellé et privé

Offre importante et diversifiée en terme d'activité de pleine nature (pêche, chasse, activités d'eaux vives, baignade, etc.) d'infrastructures (Dolce via) et d'hébergements de loisir (hôtels, gîtes, camping ,etc.)



MERCI
DE VOTRE ATTENTION

