


CODE NATURA 2000 : NON CONCERNE	EPIPACTIS DU CASTOR <i>EPIPACTIS FIBRI SCAPPAT. &amp; ROBATSCH, 1995</i>		<b>Très Fort</b>
Taxonomie	Famille : <i>Orchidaceae</i>	Ordre : <i>Asparagales</i>	Classe : <i>Equisetopsida</i>
Nombre de sites N2000 où l'espèce est présente	Information non-disponible		
 <p style="font-size: small;">Crédit photo : Benoir BOCK – Photoflora (<a href="http://photoflora.free.fr">http://photoflora.free.fr</a>)</p>	<b>STATUTS DE PROTECTION</b>		
	Directive Habitats Faune Flore (1992)	non concerné	
	Convention de Berne	non concerné	
	Protection nationale ou régionale	<b>Aucune</b>	
	<b>STATUTS DE CONSERVATION IUCN</b>		
	Liste rouge européenne (2011)	non concerné	
	Liste rouge de France métropolitaine (2009)	Taxon quasi menacé (NT)	
Liste Rouge Rhône-Alpes	<b>En danger d'extinction (EN)</b>		

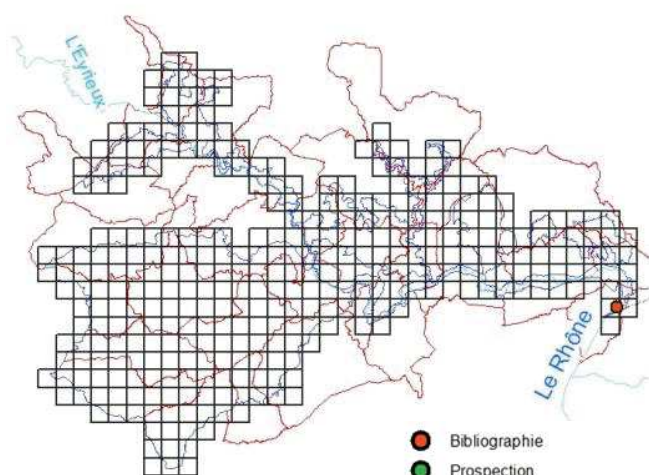
**DESCRIPTION SYNTHETIQUE DE L'ESPECE ET DE SON HABITAT**


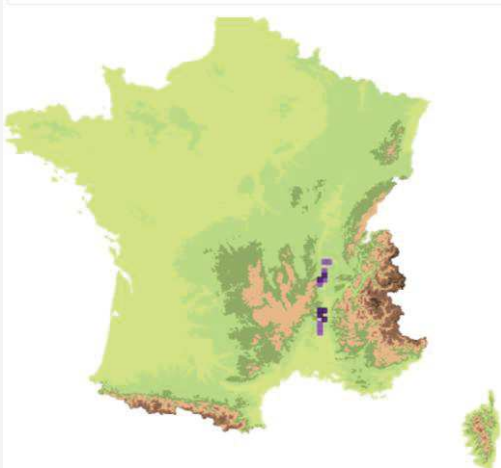
Plante vivace, géophyte à bulbes de la famille des Orchidées, à tige verte haute de 15 à 30 cm.  
Taxon inféodée aux lisières alluviales eutrophiles du Rhône.

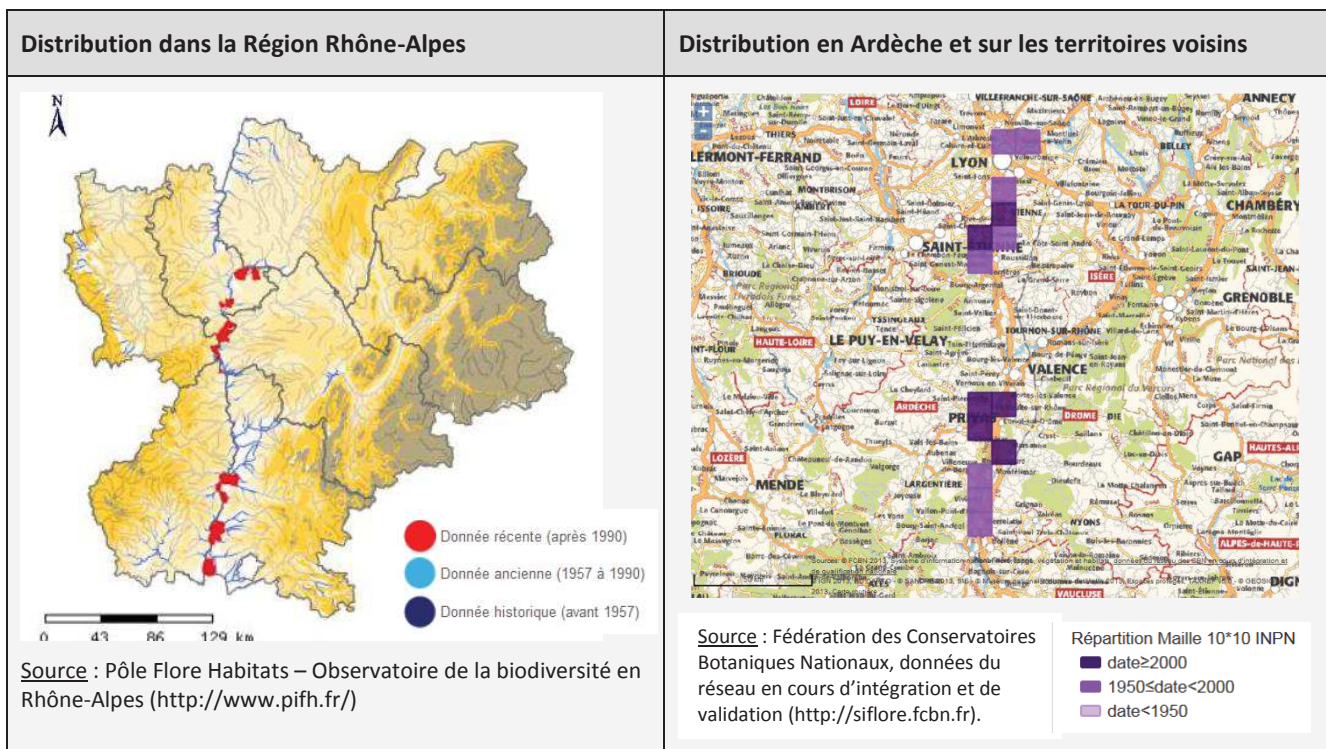
**DIAGNOSTIC SYNTHETIQUE**

L'Epipactis du Castor est connu uniquement à l'extrémité aval du site Natura 2000, dans un périmètre assez proche de la Voulte-sur-Rhône.

**LOCALISATION SUR LE SITE B6**



DESCRIPTION GENERALE DE L'ESPECE ET DE SON HABITAT	
<b>Caractères morphologiques</b>	
<p>Plante dressée, à tige verte et glabre portant 3 à 5 petites feuilles de forme ovales. Inflorescence blanchâtre, constituée en racème simple, mesurant au plus une dizaine de centimètres, comptant entre 7 et 17 fleurs de couleur jaunes pâles à blanchâtres. Fleurs à épichile plus long que large, hypochile à face supérieure brune et face inférieure vert pâle. Ovaire glabre, en forme de poire, de couleur vert claire. Bouton floral plus long que l'ovaire.</p>	
<b>Caractères biologiques</b>	
<p>Les fleurs sont dotées d'un aspect et d'une odeur attractive pour de nombreux insectes qui réalisent ainsi leur pollinisation (entomogamie).</p> <p>L'ovaire est contient de nombreuses graines de très petite taille (stratégie « dust seeds »), capables de disséminer à de grandes distances sous l'effet du vent (anémochorie).</p> <p>Floraison en juillet.</p>	
<b>Habitats d'espèce</b>	
<p>Espèce se développant sur lisières et clairières vivaces de type médioeuropéennes, sur des sols frais (taxon mésohygrophiles), dans un contexte alluviales offrant un sol profond et fertile (conditions eutrophes).</p> <p>Du point de vue phytosociologique, les communautés végétales associées appartiennent à l'ordre du <i>Circaeo lutetianae - Stachyetalia sylvaticae</i>.</p>	
EVOLUTION HISTORIQUE ET REPARTITION	
Répartition géographique globale dans le monde	Distribution en France
<p>Taxon endémique, présent uniquement sur le territoire français, sur une partie de la Vallée du Rhône.</p>  <p><b>Source :</b> GBIF - Free and open access to biodiversity data (<a href="http://www.gbif.org">http://www.gbif.org</a>)</p>	 <p><b>Source :</b> Fédération des Conservatoires Botaniques Nationaux, données du réseau en cours d'intégration et de validation (<a href="http://siflore.fcbn.fr">http://siflore.fcbn.fr</a>).</p>



**DISTRIBUTION DE L'ESPECE AU SEIN DU SITE**

Cette espèce est mentionnée au niveau des ripisylves à la confluence avec le Rhône sur la commune de la Voulte-sur-Rhône.

**ETAT DE CONSERVATION SUR SITE**

Type	Abondance	Degré d'isolement	Degré de vulnérabilité	Degré de conservation	Possibilité de restauration de l'habitat d'espèce	Evaluation globale	Priorité d'action
P	V = espèce très rare	A : population (presque) isolée	A : très vulnérable	C : Réduit	C : restauration parfois possible mais nécessitant un effort important	C : valeur significative	1

	FACTEURS QUI CONTRARIENT L'ETAT DE CONSERVATION FAVORABLE	FACTEURS QUI CONTRIBUENT A L'ETAT DE CONSERVATION FAVORABLE
<b>FACTEURS NATURELS</b>	<ul style="list-style-type: none"> <li>Fermeture des ourlets forestiers, densification des boisement et de avancée de leur lisières.</li> </ul>	<ul style="list-style-type: none"> <li>Maintien du caractère humide en saison estivale.</li> <li>Bonne qualité des ripisylves</li> </ul>
<b>FACTEURS HUMAINS</b>	<ul style="list-style-type: none"> <li>Urbanisation</li> <li>Aménagements et drainage des zones humides</li> <li>Modification du régime hydrique (actions de détournement des eaux de pluies, abaissement des nappes phréatiques superficielles)</li> <li>Curage de fossés, élargissement de route</li> <li>Exploitation forestière et plantation de peupleraies</li> </ul>	<ul style="list-style-type: none"> <li>Entretien des ripisylves (coupe et export du bois mort, taille des lisières...)</li> </ul>

PRECONISATIONS DE GESTION	
<b>HABITAT D'ESPÈCE</b>	Ponctuellement, favoriser la coupe manuelle des formations ligneuses bordant les stations localisées. Mise en place d'îlots de vieillissement dans les zones de présence d' <i>Epipactis fibri</i> avec sélection des peupliers indigènes et élimination des cultivars
<b>ESPÈCE</b>	Suivre l'état de conservation des stations concentrant la majeure partie des effectifs.

INDICATEURS DE SUIVI
<p>Suivi de la dynamique de population tous les cinq ans.</p> <p>Les retours d'expériences des évaluations réalisées sur l'île du Beure par le centre d'observation de la nature en collaboration avec la société d'orchidophilie Rhône-Alpes (SFO-Rhône-Alpes) serviront à définir le protocole de suivi. À noter que cette espèce constitue également un bon indicateur de l'intégrité des ripisylves de l'habitat communautaire 92A0.</p>