

8220

PENTES ROCHEUSES SILICEUSES AVEC VEGETATION CHASMOPHYTIQUE

Assez fort

Habitat d'intérêt communautaire IC



Désignations locales

1. Végétation chasmophytique collinéenne à Doradille du Forez (*Asplenium foreziense*)
2. Végétation chasmophytique collinéenne à Orpin hirsute (*Sedum hirsutum*)
3. Végétation collinéenne à Doradille fausse capillaire (*Asplenium trichomanes*) et Doradille septentrionale (*A. septentrionale*)
4. Végétation chasmophytique neutroclinophile à Orpin à feuilles épaisses (*Sedum dasyphyllum*) et Saxifrage continentale (*Saxifraga fragosoi*)
5. Végétation chasmophytique montagnarde à Doradille du nord (*Asplenium septentrionale*) et Allosore à feuilles crispées (*Cryptogramma crispa*)

Cahiers d'habitats	Code	Libellé
(habitats élémentaires)	8220-14	Falaises siliceuses des Cévennes
CORINE Biotopes	62.26	Falaises siliceuses catalano-languedociennes
Classification EUNIS	H3.16	Falaises siliceuses montagnardes péripyrénéennes

Surface sur le site : 81,20 ha

Recouvrement sur le site : < 0,40 %

DESCRIPTION DE L'HABITAT ET EXIGENCES ECOLOGIQUES

Description, répartition et caractéristiques générales

Végétation chasmophytique s'installant dans les fissures des rochers siliceux de l'étage collinéen à montagnard (400 et 1 500 m d'altitude). Le sol y est très réduit et limité à quelques éléments fins provenant de l'altération de la roche et de la matière organique issue des lichens, mousses et espèces végétales. La végétation est surtout localisée en exposition sud et subit des sécheresses fortes en saison estivale.

Caractéristiques locales : physionomie, structure et variabilité

Sur le site l'habitat se présente sous des formes variées selon les cortèges on distinguera :

- Les communautés liées aux anfractuosités des falaises et affleurements rocheux présentant de fortes pentes. Elles sont caractérisées par la présence d'espèces typiquement chasmophytiques (*Umbelicus rupestris*, *Asplenium trichomanes*, *Biscutella gr. laevigata*...). A ce cortège s'ajoute quelques taxons des pelouses pionnières vivaces et annuelles qui présentent toujours un faible recouvrement. Selon le substrat et la dominance d'espèces caractéristiques on note des communautés à *Asplenium foreziense* / *Sedum hirsutum* et / ou *Asplenium trichomanes* et *Asplenium septentrionale*, préférentiellement sur roches cristallines, et des communautés à *Sedum dasyphyllum* et *Saxifraga fragosoi* sur les roches volcaniques les plus basiques.

- Les communautés liées aux éboulis constitués de roches phonolitiques ou de roches cristallines. Elles se développent dans les secteurs où le sol est le plus constitué, sur les éléments fins accumulés entre les blocs, bien souvent en périphérie des éboulis. Il s'agit alors de végétations toujours clairsemées dominées par *Cryptogramma crista* / *Asplenium septentrionale* et/ou *Saxifraga pedemontana* subsp. *prostii*.

Pour plus de détails sur la composition floristique de chacun des groupements, il convient de se référer aux relevés phytosociologiques en annexe.

Correspondances phytosociologiques simplifiées

Classe : 8 ASPLENIETEA TRICHOMANIS (Braun-Blanq. in H.Meier & Braun-Blanq. 1934) Oberd. 1977

Ordre : 8.0.4 *Androsacetalia vandellii* Braun-Blanq. in H.Meier & Braun-Blanq. 1934 nom. corr.

Alliance : 8.0.4.1.5 *Antirrhinion asarinae* (Braun-Blanq. in H.Meier et Braun-Blanq. 1934) Braun-Blanq., Roussine & Nègre 1952

Association / groupement : Groupement à *Asplenium foreziense*

Association / groupement : Groupement à *Sedum hirsutum*

Association / groupement : Groupement à *Sedum dasyphyllum* et *Saxifraga fragosoi*

Association / groupement : Groupement à *Asplenium septentrionale* et *Cryptogramma crista*

Ordre : *Asplenienea lanceolato-obovati* Loisel 1970

Association / groupement : Groupement basal à *Asplenium trichomanes* et *Asplenium septentrionale*

DISTRIBUTION DE L'HABITAT ET LOCALISATION SUR LE SITE

Répartition géographique

L'habitat générique présente une répartition conditionnée par la présence d'affleurements siliceux (anciens massifs rocheux acides de nature métamorphique ou plutonique). Ainsi l'habitat est réparti de manière éparse sur le territoire national, présent notamment sur les principaux massifs montagneux (Pyrénées, Massif Central, Alpes, Vosges). Cette unité regroupe des formations végétales retrouvées depuis l'étage thermoméditerranéen jusqu'au nival.

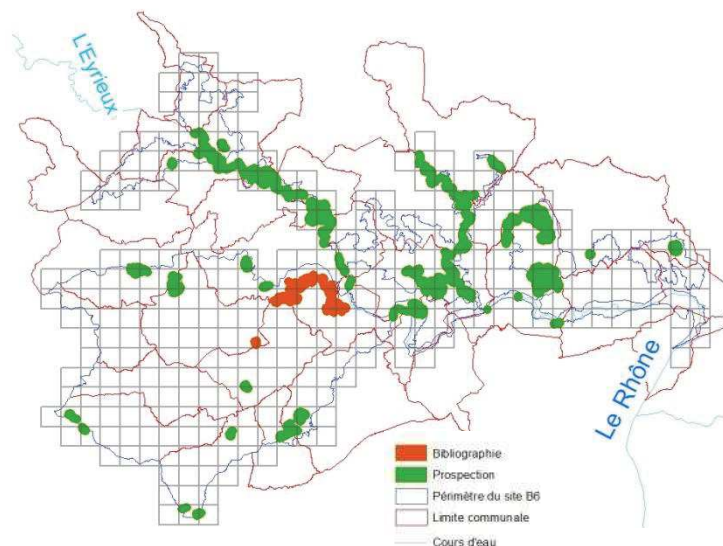
Dans le domaine méditerranéen, l'habitat générique est présent dans les Pyrénées orientales, les Cévennes, la Provence siliceuse (Maures et Estérel), ainsi que sur la Corse. En particulier, l'habitat élémentaire est inféodé au massif des Cévennes, de la Montagne noire et de l'Espinouse.

En Rhône-Alpes, l'habitat générique est retrouvé sur les territoires suivants : Cévennes, Boutières, Coiron, Massif du Mézenc, Mont-Blanc.

LOCALISATION SUR LE SITE

L'habitat des communautés liées aux anfractuosités des falaises et affleurements rocheux sur fortes pentes se retrouve réparti sur l'ensemble du site et est très bien représenté. En revanche les communautés liées aux éboulis se développent seulement au niveau des succs ou sommets des Boutières. Le cortège à Saxifrage de Prost est lui clairement localisé à quelques stations, notamment sur la Serre du bourg de Pranles.

Pour plus de détails sur la répartition de cette formation végétale, il convient de se référer au fascicule cartographique. Seul l'habitat générique est symbolisé ici.



ENJEU PATRIMONIAL ET EVALUATION DE L'ETAT DE L'HABITAT

Enjeu patrimonial régional

Liste rouge régional Rhône-Alpes UICN (CBNA – CBNMC)	Rareté	Menaces	
1	-	LC	
2	-	LC	
3	-	LC	
4	R	LC	
5	R	LC	

Etat local de l'habitat

Représentativité	Très bonne représentativité	A : excellente
Superficie relative	Occupe de faibles surfaces	C: 2% > p > 0
Etat de conservation		
i) Degré de conservation de la structure	II: structure bien conservée	
ii) Degré de conservation des fonctions	I : perspectives excellentes	
iii) Possibilité de restauration	II : Restauration possible avec un effort moyen	
Synthèse état de conservation	A : conservation excellente	
ÉVALUATION GLOBALE	B : valeur bonne	

Intérêt patrimonial et floristique

Les communautés des anfractuosités des falaises et affleurements rocheux présentent une aire de répartition limitée (Pyrénées, Cévennes, Auvergne) et sont, à ce titre, rares en France. A l'échelle du Massif Central ces communautés demeurent toutefois assez répandues et n'apparaissent pas menacées. Cependant ces groupements possèdent quelques endémiques ou sub-endémique du Plateau Central comme l'Œillet du granite, la Joubarbe d'Auvergne, la Fétuque d'Auvergne.

Les communautés liées aux éboulis à Allosores à feuilles crispées bien que relativement fréquent sur le plateau des sucs, restent rares dans le Massif Central, les communautés à Saxifrage de Prost demeurent encore méconnues et sont d'un grand intérêt patrimonial. Le groupement héberge en outre le Saxifrage de Prost endémique des roches siliceuses des Cévennes.

Intérêt patrimonial et faunistique

Les nombreuses fissures et écaillles localisées en falaise constituent des gîtes pour des espèces fissuricoles telles que le Molosse de Cestoni, l'Oreillard gris, les pipistrelles, le Vespère de Savi et le Murin de Daubenton. Il peut s'agir également de gîte potentiel pour des espèces plus patrimoniales que sont le Murin à oreilles échancrées, le Petit murin, le Grand murin ou la Barbastelle d'Europe tandis que les éboulis sont favorables à l'Azuré des orpins, la Couleuvre d'Esculape, la Coronelle lisse et les lézards.

VALORISATION SOCIO-ECONOMIQUE, INTERACTIONS AVEC L'HOMME

Cet habitat se retrouve sur des espaces naturels escarpés et accidentés, où la fréquentation humaine est très faible, ne faisant pas l'objet d'une exploitation des parois rocheuses via l'escalade.

SENSIBILITES ET FACTEURS D'EVOLUTION

Facteurs favorables ou qui contribuent à l'état de conservation optimal	Facteurs défavorables ou contrariant l'état de conservation optimal
-	<ul style="list-style-type: none"> - Pratique de l'escalade ou d'activités en falaises, - Implantation/création de carrière, - Construction de pistes, de routes.

GESTION DE L'HABITAT SUR LE SITE

Habitat omniprésent sur le site dans un bon état de conservation. Ces végétations n'apparaissent pas menacées à court terme au vue de leur difficulté d'accessibilité.

Les mesures de gestion doivent se borner à :

- Surveiller l'évolution de l'habitat ;
- Limiter son utilisation à des activités ou usages peu perturbateurs pour son équilibre actuel. Eviter par exemple l'ouverture de voies de cheminements ou d'ouvrages de grande ampleur comme des carrières.

Mesures de conservation ou de gestion préconisées	Propositions d'études et de suivis
Eviter l'ouverture de voies, routes dans ce milieu	-Néant