

COMITE DE PILOTAGE LOCAL DU SITE B6

SITE NATURA 2000 B6 « VALLÉE DE L'ÉYRIEUX ET DE SES AFFLUENTS » ET ENS « SERRES BOUTIÉROTS ET VALLÉES DE L'ORSANNE, DE LA GLUÈYRE ET DE L'AUZÈNE »



25 Février 2015
Les Ollières-sur-Eyrieux



COMITE DE PILOTAGE DU SITE B6

1 - Rappel du contexte de l'étude DOCUGE

2 - Présentation synthétique du territoire

3 - Présentation synthétique des résultats d'inventaires écologiques

4 – Présentation synthétique du diagnostic socio-économique

5 - Présentation des zones à enjeu

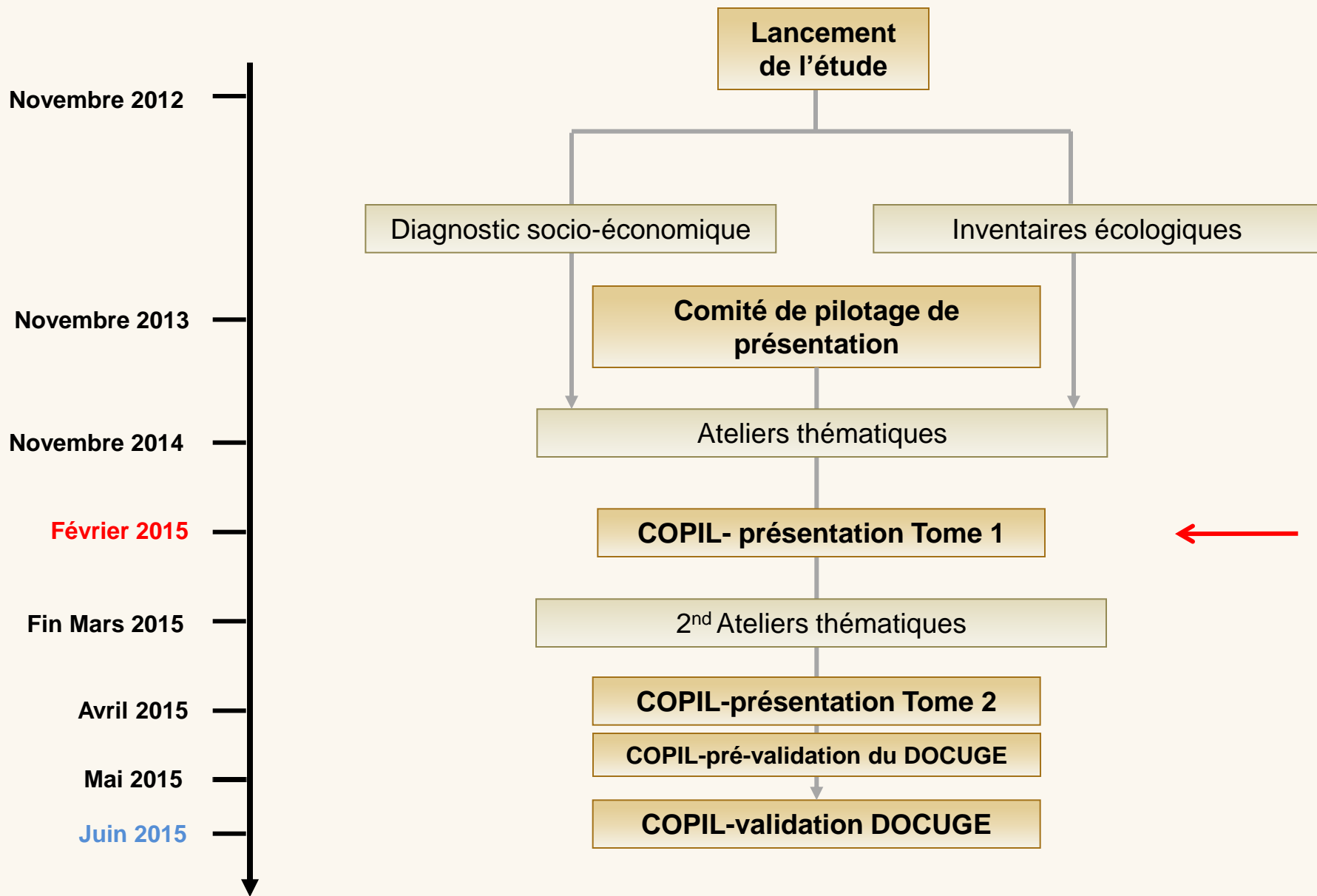
6 - Présentation des objectifs de conservation

7 - Election du nouveau président du COPIL

8 - Questions diverses



1. RAPPEL DU CONTEXTE DE L'ÉTUDE DOCUGE



COMITE DE PILOTAGE DU SITE B6

1 - Rappel du contexte de l'étude DOCUGE

2 - Présentation synthétique du territoire

3 - Présentation synthétique des résultats d'inventaires écologiques

4 – Présentation synthétique du diagnostic socio-économique

5 - Présentation des zones à enjeu

6 - Présentation des objectifs de conservation

7 - Election du nouveau président du COPIL

8 - Questions diverses



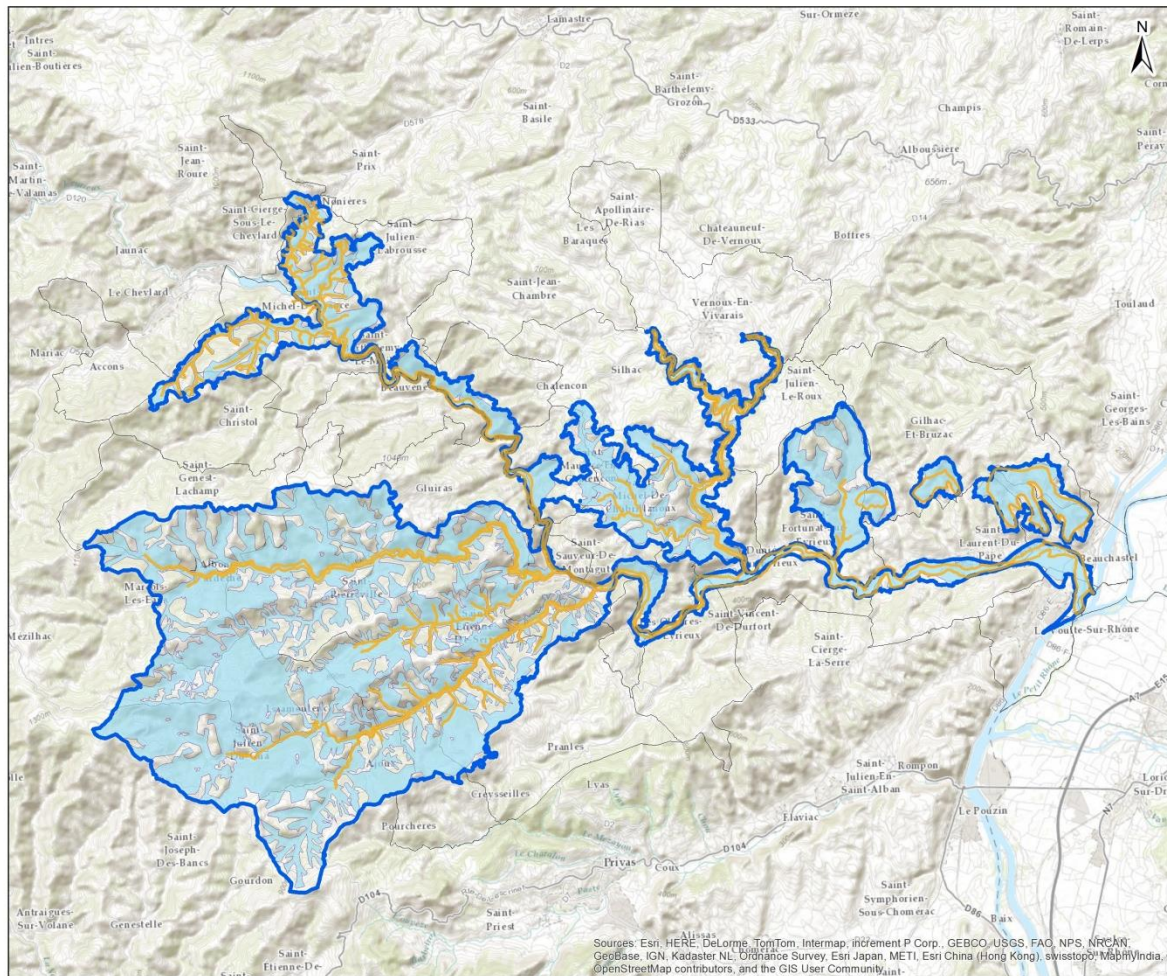
2. PRÉSENTATION SYNTHÉTIQUE DU TERRITOIRE

LE PÉRIMÈTRE ET SON ÉVOLUTION

OCCUPATION DU SOL

PÉRIMÈTRES D'INVENTAIRE ET DE PROTECTION

CLIMAT, GÉOLOGIE, HYDROLOGIE



Carte n°2
ÉVOLUTION DU PÉRIMÈTRE D'ÉTUDE DOCOB B6

Site Natura 2000 B6
"Vallée de l'Eyrieux et ses affluents"

- Limite communale
- Périmètre d'étude v1
- Porter à connaissance Diren 1997
- Périmètre d'étude DOCOB B6

Périmètre ajusté proposé au Comité technique du 17/04/2014: 20 173 ha

- ✓ Porté à connaissances de 1997 : 1 660 ha
- ✓ Périmètre V1 proposé pour l'étude DOCOB: 13 530 ha
- ✓ Cartographie des habitats naturels : entité naturelle cohérente
- ✓ Limite l'effet « dentelle »

Date : 23/01/2015
Sources : IGN@geofia, Ortho 2011
Auteur : Olivier Maillard - Naturalia

1:130 000



Document d'objectifs du site FR 820 1658 - "Vallée de l'Eyrieux et ses affluents"

ardèche
LE DEPARTEMENT



NATURA 2000

NATURALIA
CONSERVATOIRE DU PATRIMOINE



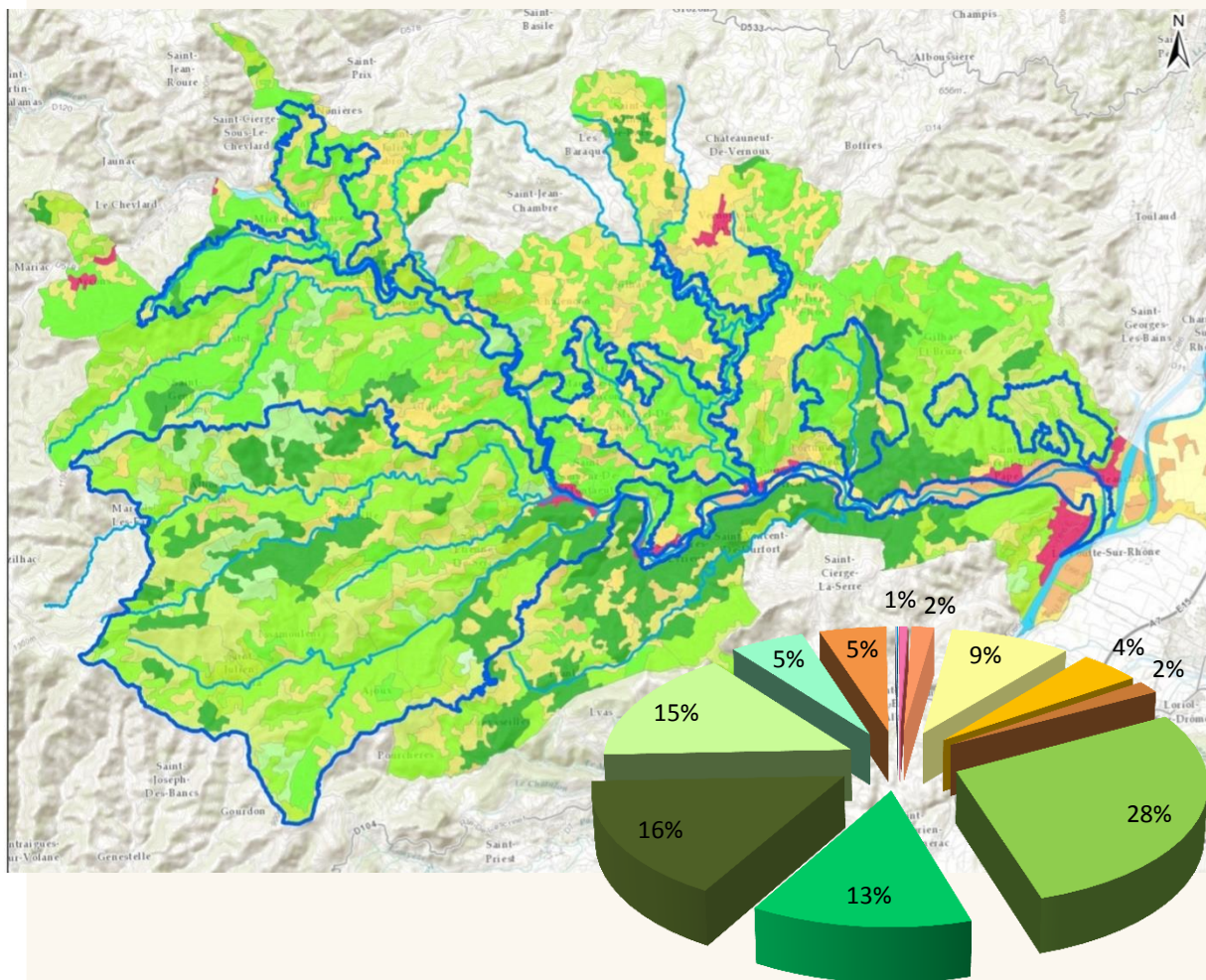
2. PRÉSENTATION SYNTHÉTIQUE DU TERRITOIRE

LE PÉRIMÈTRE ET SON ÉVOLUTION

OCCUPATION DU SOL

PÉRIMÈTRES D'INVENTAIRE ET DE PROTECTION

CLIMAT, GÉOLOGIE, HYDROLOGIE



- Tissu urbain discontinu
- Zones industrielles ou commerciales
- Vergers et petits fruits
- Prairies
- Systèmes culturaux et parcellaires complexes
- Territoires principalement occupés par l'agriculture avec présence de végétation naturelle
- Forêts de feuillus
- Forêts de conifères
- Forêts mixtes
- Pelouses et pâturages naturels
- Landes subalpines
- Forêt et végétation arbustive en mutation
- Végétation clairsemée
- Cours et voies d'eau

- ✓ Périmètre du site B6 majoritairement forestier (57 %)
- ✓ 28 % de forêts de feuillus : châtaigner (vergers et taillis)

2. PRÉSENTATION SYNTHÉTIQUE DU TERRITOIRE

LE PÉRIMÈTRE ET SON ÉVOLUTION

OCCUPATION DU SOL

PÉRIMÈTRES D'INVENTAIRE ET DE PROTECTION

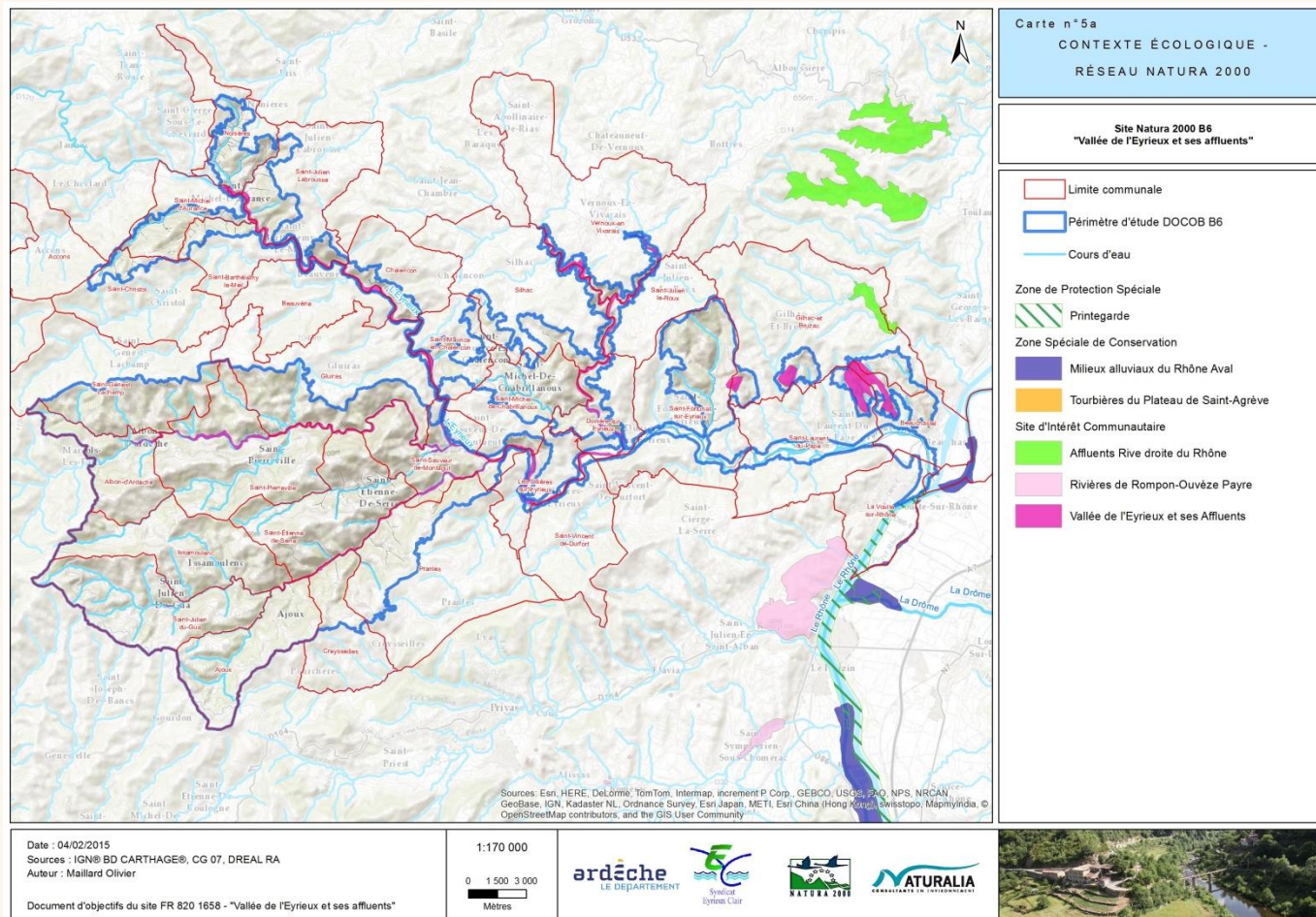
CLIMAT, GÉOLOGIE, HYDROLOGIE

PÉRIMÈTRES D'INVENTAIRE

- 15 ZNIEFF de type I
- 3 ZNIEFF de type II
- 2 ZICO
- 126 Zones humides

PÉRIMÈTRES DE PROTECTION

- 1 Parc Naturel Régional des Monts d'Ardèche
- 2 ENS
- 2 Sites inscrits
- 3 Sites Natura 2000 à proximité :
 - ZPS « Printegarde »
 - SIC « Affluents Rive droite du Rhône »
 - SIC « Rivières de Rompon Ouvèze Payre »



2. PRÉSENTATION SYNTHÉTIQUE DU TERRITOIRE

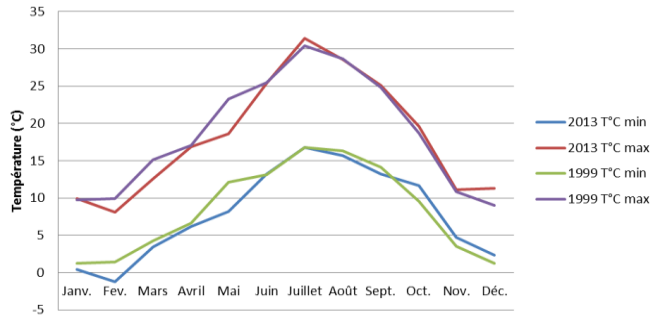
LE PÉRIMÈTRE ET SON ÉVOLUTION

OCCUPATION DU SOL

PÉRIMÈTRES D'INVENTAIRE ET DE PROTECTION

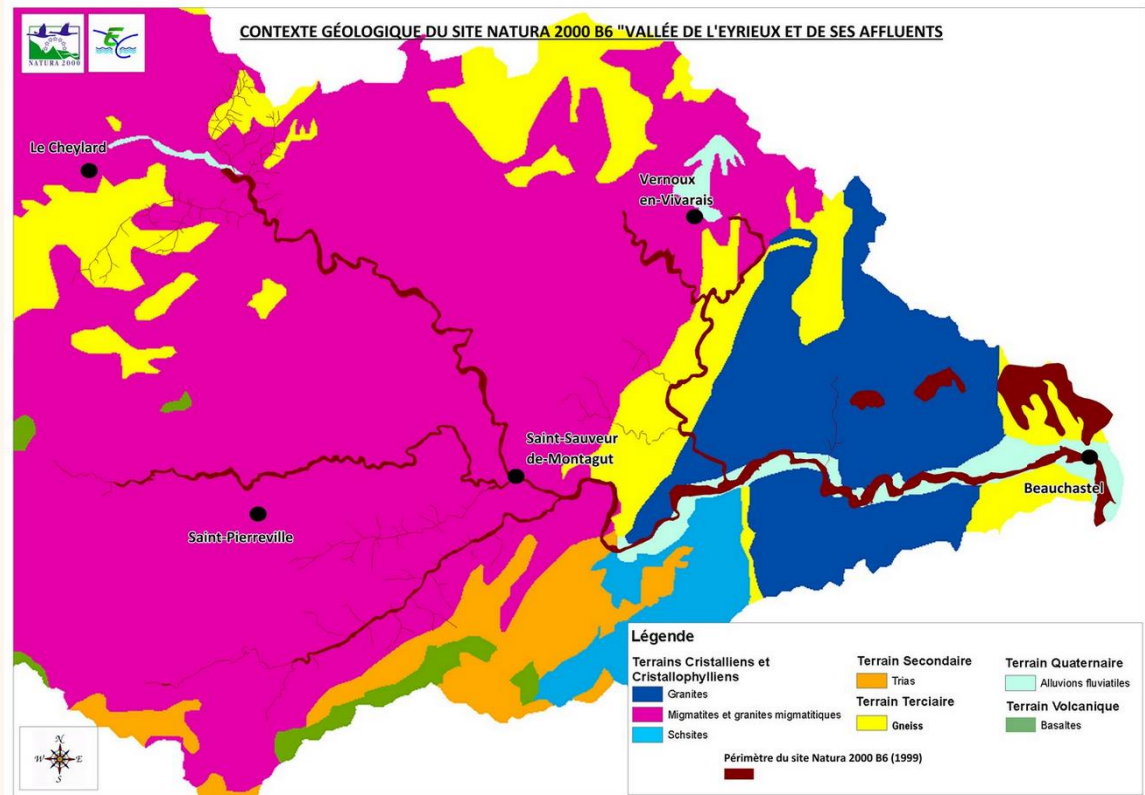
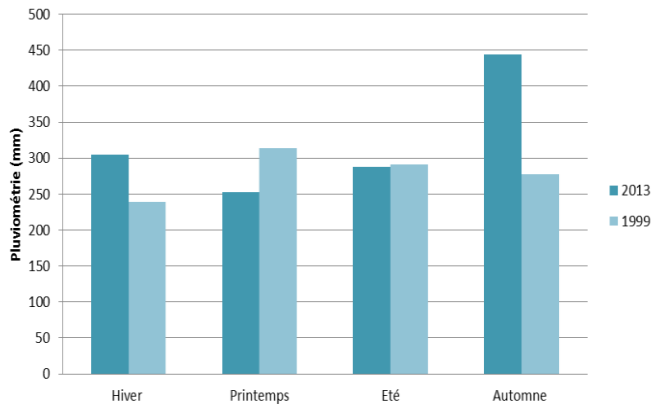
CLIMAT, GÉOLOGIE, HYDROLOGIE

Variation des températures au Cheylard



- ✓ Climat semi-continental et méditerranéen
- ✓ Burles
- ✓ Etiage important
- ✓ Précipitations 1100 à 1500 mm (orages cévenols printemps et automne)

Pluviométrie au Cheylard



COMITE DE PILOTAGE DU SITE B6

1 - Rappel du contexte de l'étude DOCUGE

2 - Présentation synthétique du territoire

3 - Présentation synthétique des résultats d'inventaires écologiques

4 – Présentation synthétique du diagnostic socio-économique

5 - Présentation des zones à enjeu

6 - Présentation des objectifs de conservation

7 - Election du nouveau président du COPIL

8 - Questions diverses



3. PRÉSENTATION SYNTHÉTIQUE DES RÉSULTATS D'INVENTAIRES ÉCOLOGIQUES

HABITATS NATURELS

FLORE

FAUNE

FONCTIONNALITÉ
ÉCOLOGIQUE



6230* - Formations herbeuses à Nardus, riches en espèces, sur substrats siliceux des zones montagnardes (et des zones submontagnardes de l'Europe continentale)

19 habitats d'intérêt communautaire dont **4 Prioritaires** :

- Pelouses sèches semi-naturelles **6210**
- Pelouses calcaires de sable **6230**
- Forêt de bord de cours d'eau d'Aulne glutineux et de Frêne **91E0**
- Formation herbeuse à Nardus **6120**



6210* - Pelouses sèches semi-naturelles et faciès d'embuisonnement sur calcaires (Festuco-Brometalia) (* sites d'orchidées remarquables)



91E0* - Forêts alluviales à *Alnus glutinosa* et *Fraxinus excelsior* (Alno-Padion, Alnion incanae, Salicion albae)



6120* - Pelouse calcaires de sable xérique

3. PRÉSENTATION SYNTHÉTIQUE DES RÉSULTATS D'INVENTAIRES ÉCOLOGIQUES

HABITATS NATURELS

FLORE

FAUNE

FONCTIONNALITÉ
ÉCOLOGIQUE

Grands types d'habitats	CODE N2000	INTITULÉ NATURA 2000	Valeur patrimoniale
Végétations aquatiques, fontinales et amphibiés	3260	Rivières des étages planitiaire à montagnard avec végétation du Ranunculion fluitantis et du Callitricho-Batrachion	Modérée
	3280	Rivières permanentes méditerranéennes du Paspalo-Agrostidion avec rideaux boisés riverains à Salix et Populus alba	Assez forte
	3150	Lacs eutrophes naturels avec végétation du <i>Magnopotamion</i> ou de l' <i>Hydrocharition</i>	Faible
Landes	4030	Landes sèches européennes	Assez forte
	5110	Formations stables xérothermophiles à Buxus sempervirens des pentes rocheuses (Berberidion p.p.)	Assez forte
	5120	Formations montagnardes à Cytisus purgans	Modérée
Pelouses	6120*	Pelouses calcaires de sables xériques	Assez fort
	6210*	Pelouses sèches semi-naturelles et faciès d'embuissonnement sur calcaires (Festuco-Brometalia) (* sites d'orchidées remarquables)	Forte
	6230*	Formations herbeuses à Nardus, riches en espèces, sur substrats siliceux des zones montagnardes (et des zones submontagnardes de l'Europe continentale)	Faible
Prairies humides, bas-marais et mégaphorbiaies	6410	Prairies à Molinia sur sols calcaires, tourbeux ou argilo-limoneux (Molinion caeruleae)	Assez forte
	6430	Mégaphorbiaies hygrophiles d'ourlets planitiaux et des étages montagnard à alpin	Modérée
Prairies mésophiles	6510	Prairies maigres de fauche de basse altitude (Alopecurus pratensis, Sanguisorba officinalis)	Forte
	6520	Prairies de fauche de montagne	Assez forte
Formations des escarpements rocheux	8220	Pentes rocheuses siliceuses avec végétation chasmophytique	Assez forte
	8230	Roches siliceuses avec végétation pionnière du Sedo-Scleranthion ou du Sedo albi-Veronicion dillenii	Forte
Forêts hygrophiles à mésophiles	9120	Hêtraies acidophiles atlantiques à sous-bois à Ilex et parfois à Taxus (Quercion robori-petraeae ou Ilici-Fagenion)	Assez forte
	91E0*	Forêts alluviales à Alnus glutinosa et Fraxinus excelsior (Alno-Padion, Alnion incanae, Salicion albae)	Assez forte
	92A0	Forêts-galeries à Salix alba et Populus alba	Modérée
Forêts sèches	9260	Forêts de Castanea sativa	Assez forte

3. PRÉSENTATION SYNTHÉTIQUE DES RÉSULTATS D'INVENTAIRES ÉCOLOGIQUES

HABITATS NATURELS

FLORE

FAUNE

FONCTIONNALITÉ
ÉCOLOGIQUE

Fiche habitat

6230 *

FORMATIONS HERBEUSES A NARDUS, RICHES EN ESPECES, SUR SUBSTRATS SILICIEUX DES ZONES MONTAGNARDES (ET DES ZONES SUBMONTAGNARDES DE L'EUROPE CONTINENTALE) *

Habitat d'intérêt prioritaire **PR**



Surface sur le site : 10,21 ha
Recouvrement sur le site : < 0,05 %

Désignations locales	1. Pelouse acidophile montagnarde à Cillet couché (<i>Dianthus deltoides</i>) et Fenouil des Alpes (<i>Meum athamanticum</i>)	
	Code	Libellé
Cahiers d'habitats (habitats élémentaires)	6230-4	Pelouses acidophiles montagnardes du Massif central
CORINE Biotopes	35.11	Gazons à Nard raide
Classification EUNIS	E1.71	Gazons à <i>Nardus stricta</i>

DESCRIPTION DE L'HABITAT ET EXIGENCES ÉCOLOGIQUES

Description, répartition et caractéristiques générales

Végétations des étages planitaires à subalpins, atlantiques ou subatlantiques du nord et du centre de l'Europe, ainsi que de l'ouest de la péninsule ibérique. Elles correspondent à des prairies vivaces sèches à mésophiles inféodées aux sols siliceux. Ces formations présentent de nombreuses variations mais elles sont presque toujours dominées par le Nard raide, d'où leur nom de nardaies. Ces pelouses sont gérées par un pâturage extensif, qui peut être quelquefois couplé à une fauche. Elles se maintiennent sur des sols pauvres en éléments nutritifs (non fertilisés).

Caractéristiques locales : physionomie, structure et variabilité

Un seul groupement recensé sur le périmètre d'étude. Il s'agit d'une nardaie acidophilophile, endémique de l'est du Massif central, à l'étage de végétation montagnard moyen et supérieur (950 m-1350 m), sur des sols relativement épais issus de roches volcaniques et cristallines. Ces pelouse généralement fermée et rase, marquée par la dominance des graminées pelousaires (*Nardus stricta*, *Festuca nigrescens*), sont composées d'un mélange d'espèces pelousaires des sols acides, d'espèces des pelouses neutroclines et de plantes montagnardes (dont *Meum athamanticum*). Pour les communautés bien conservées, la floraison est particulièrement remarquable.

Aucun groupement pouvant être rapproché des nardaies acidiphiles n'a été observé sur le site.

On ne confondra pas ces végétations avec la Pelouse mésohygrophile à Sanguisorbe officinale (*Sanguisorba officinalis*) et Nard raide, lié aux marges humides des dépressions et talwegs, dans la même zonation altitudinale que les nardaies du 6230. Le groupement mésohygrophile ne relève pas de la Directive habitat.

Correspondances phytosociologiques simplifiées

Classe : 45 NARDETEA STRICTAE Rivas Goday in Rivas Goday & Rivas Mart. 1963

Ordre : 45.0.1 *Nardetalia strictae* Oberd. ex Preising 1949

Alliance : 45.0.1.0.3 *Violion caninae* Schwickerath 1944

Association / groupement : *Diantho deltoidis*-*Meetum athamantici* Boulet et al. ass. prov.

DISTRIBUTION DE L'HABITAT ET LOCALISATION SUR LE SITE

Répartition géographique

La formation présente sur site correspond l'habitat élémentaire rare en France, dont la répartition est restreinte à l'étage montagnard du Massif central. Cet habitat se développe sous des influences climatiques atlantiques atténuées.

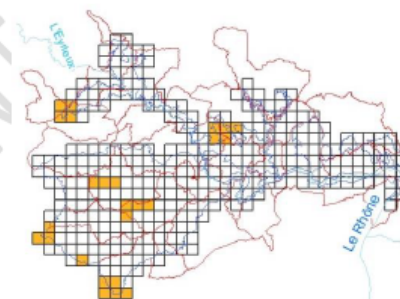
En Rhône-Alpes, cet habitat se retrouve notamment dans les territoires suivants : massif du Pilat, monts du Forez, monts d'Ardèche (Cévennes, Boutières, Plateau des Sucs).

LOCALISATION SUR LE SITE

Distribution détaillée sur le site

Uniquement en limite de site, aux plus hautes altitudes (étage montagnard). Aux environs de la Baraque, sur la commune de Saint-Julien-du-Gua.

Pour plus de détails sur la répartition de cette formation végétale, il convient de se référer au fascicule cartographique. Seul l'habitat générique est symbolisé ici.



ENJEU PATRIMONIAL ET ÉVALUATION DE L'ÉTAT DE L'HABITAT

Enjeu patrimonial régional

Liste rouge régional Rhône-Alpes UICN (CBNA - CBNMC)	Rareté	Menaces
1	AR	LC

Etat local de l'habitat

Représentativité	Formation végétale très peu représentative de l'habitat.	D : Non significative
------------------	--	-----------------------

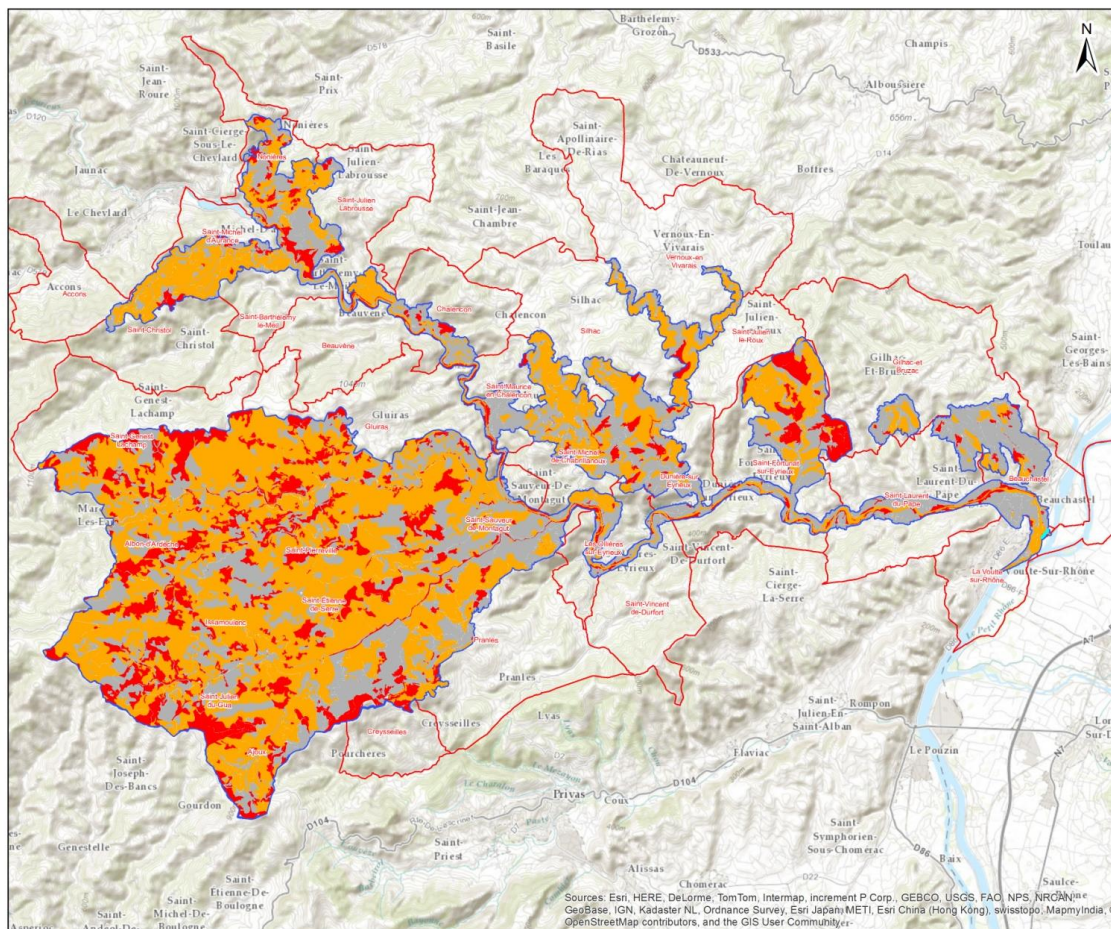
3. PRÉSENTATION SYNTHÉTIQUE DES RÉSULTATS D'INVENTAIRES ÉCOLOGIQUES

HABITATS NATURELS

FLORE

FAUNE

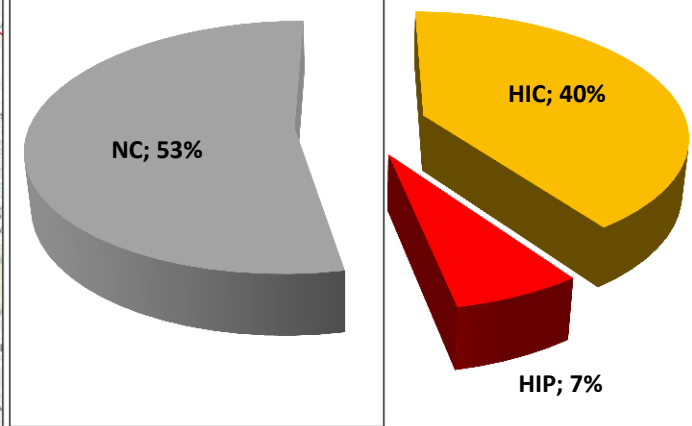
FONCTIONNALITÉ
ÉCOLOGIQUE



VALEUR PATRIMONIALE DES HABITATS

Site Natura 2000 B6
"Vallée de l'Eyrieux et ses affluents"

- Périmètre d'étude DOCOB B6
 - Limite communale
- Valeur patrimoniale des habitats (mosaïque)**
- Habitats d'intérêts communautaires
 - Habitats d'intérêts prioritaires
 - Habitats non communautaires



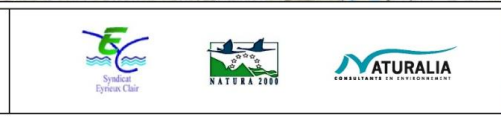
Date : 04/12/2014
Sources : IGN® BD CARTHAGE®,
Auteur : Maillard Olivier

Document d'objectifs du site FR 820 1658 - "Vallée de l'Eyrieux et ses affluents"

1:173 572

0 1 500 3 000

Mètres



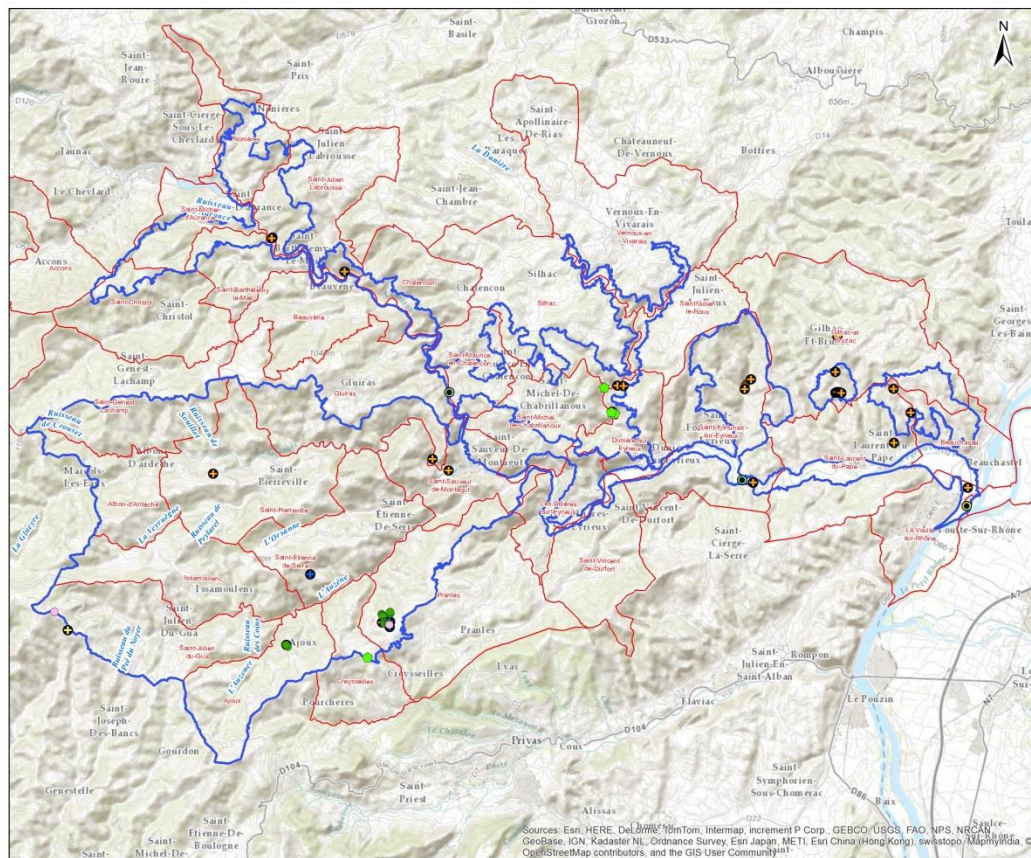
3. PRÉSENTATION SYNTHÉTIQUE DES RÉSULTATS D'INVENTAIRES ÉCOLOGIQUES

HABITATS NATURELS

FLORE

FAUNE

FONCTIONNALITÉ
ÉCOLOGIQUE



Carte n°35
FLORE
PROTECTION RÉGLEMENTAIRE

Site Natura 2000 B6
"Vallée de l'Eyrieux et ses affluents"

Périmètre d'étude DOCOb B6
 Limite communale

- Protection régionale (Inventaire 2013-2014)**
- Najas minor All., 1773 (Fort)
 - Achillea tomentosa L., 1753 (Assez fort)
 - Najas marina L., 1753 (Modéré)
 - Poa palustris L., 1759 (Modéré)
 - Sedum villosum L., 1753 (Fort)
 - Hypericum androsaemum L., 1753 (Très fort)
 - Reseda jacquini Rchb., 1824 (Faible)
 - Illecebrum verticillatum L., 1753 (Très fort)
 - Saxifraga prostii Stemb., 1831 (Assez fort)
- Protection nationale (Inventaire 2013-2014)**
- Spiranthes aestivalis (Poir.) Rich., 1817 (Fort)



Spiranthe d'été
Directive Habitat
Faune/Flore
Annexe IV

Date : 02/02/2015
Sources : IGN® BD CARTHAGE®, BD Topo
Auteur : Maillard Olivier

1:170 000
0 1 500 3 000
Mètres



Sources: Esri, HERE, DeLorme, TomTom, Intermap, increment P Corp., GEBCO, USGS, FAO, NPS, NRCAN, GeoBase, IGN, Kadaster NL, Ordnance Survey, Esri Japan, METI, Esri China (Hong Kong), Swisstopo, Mapbox, © OpenStreetMap contributors, and the GIS User Community

3. PRÉSENTATION SYNTHÉTIQUE DES RÉSULTATS D'INVENTAIRES ÉCOLOGIQUES

HABITATS NATURELS

FLORE

FAUNE

FONCTIONNALITÉ
ÉCOLOGIQUE

Flore	Réglementation EU	Déterminantes ZNIEFF PACA	Statut protection	Statut patrimonial	Enjeux régional	Vulnérabilité locale	Enjeux de conservation locale
Achillée tomenteuse <i>Achillea tomentosa</i> L., 1753		x	Protection régionale Rhône-Alpes	Assez rare et en danger (EN) en Rhône-Alpes	Assez fort	Moyenne	Assez fort
Cerfeuil noueux <i>Chaerophyllum nodosum</i> (L.) Crantz, 1767				Très rare et Vulnérable (VU) en Rhône-Alpes	Fort	Moyenne	Fort
Ciste à feuilles de Laurier <i>Cistus laurifolius</i> L., 1753		x		Rare et Vulnérable (VU) en Rhône-Alpes	Fort	Moyenne	Fort
<i>Fontinalis antipyretica</i> Hedw.				Très rare en Rhône-Alpes	Fort	Inconnue	Fort
Gentiane des marais <i>Gentiana pneumonanthe</i> L., 1753				Assez rare et quasi-menacée (NT) en Rhône-Alpes	Assez fort	Forte	Fort
Illécèbre verticillé <i>Illecebrum verticillatum</i> L., 1753		x	Protection régionale Rhône-Alpes	Très rare et en danger (EN) Rhône-Alpes	Très fort	Forte	Très fort
Jonc en têtes <i>Juncus capitatus</i> Weigel, 1772		x		Rare et en danger (EN) Rhône-Alpes	Fort	Moyenne	Fort
Petite Najaide <i>Najas minor</i> All., 1773		x	Protection régionale Rhône-Alpes	Assez rare et quasi-menacée (NT) en Rhône-Alpes	Assez fort	Forte	Fort
Pois élevé <i>Pisum sativum</i> subsp. <i>biflorum</i> (Raf.) Soldano, 1992				Rare et vulnérable (VU) en Rhône-Alpes	Fort	Moyenne	Fort
Pulmonaire à longues feuilles <i>Pulmonaria longifolia</i> subsp. <i>cevennensis</i> Bolliger, 1982				Rare en Rhône-Alpes, endémique du sud de la France	Fort	Faible	Assez fort
Saxifrage de Prost <i>Saxifraga pedemontana</i> subsp. <i>prostii</i> (Sternb.) D.A. Webb		x	Protection régionale Rhône-Alpes	Endémique du sud du Massif central	Fort	Faible	Assez fort
Orpin velu <i>Sedum villosum</i> L., 1753		x	Protection régionale Rhône-Alpes	Rare et en danger (EN) en Rhône-Alpes	Fort	Moyenne à forte	Fort
Spergulaire des moissons <i>Spergula segetalis</i> (L.) Vill., 1789		x		Très rare et en danger (EN) en Rhône-Alpes	Très fort	Moyenne à forte	Très Fort
Spiranthe d'été <i>Spiranthes aestivalis</i> (Poir.) Rich., 1817	Directive Habitat Faune Flore (Annexe IV)	x	Protection nationale	Rare et en danger (EN) en Rhône-Alpes	Fort	Moyenne	Fort

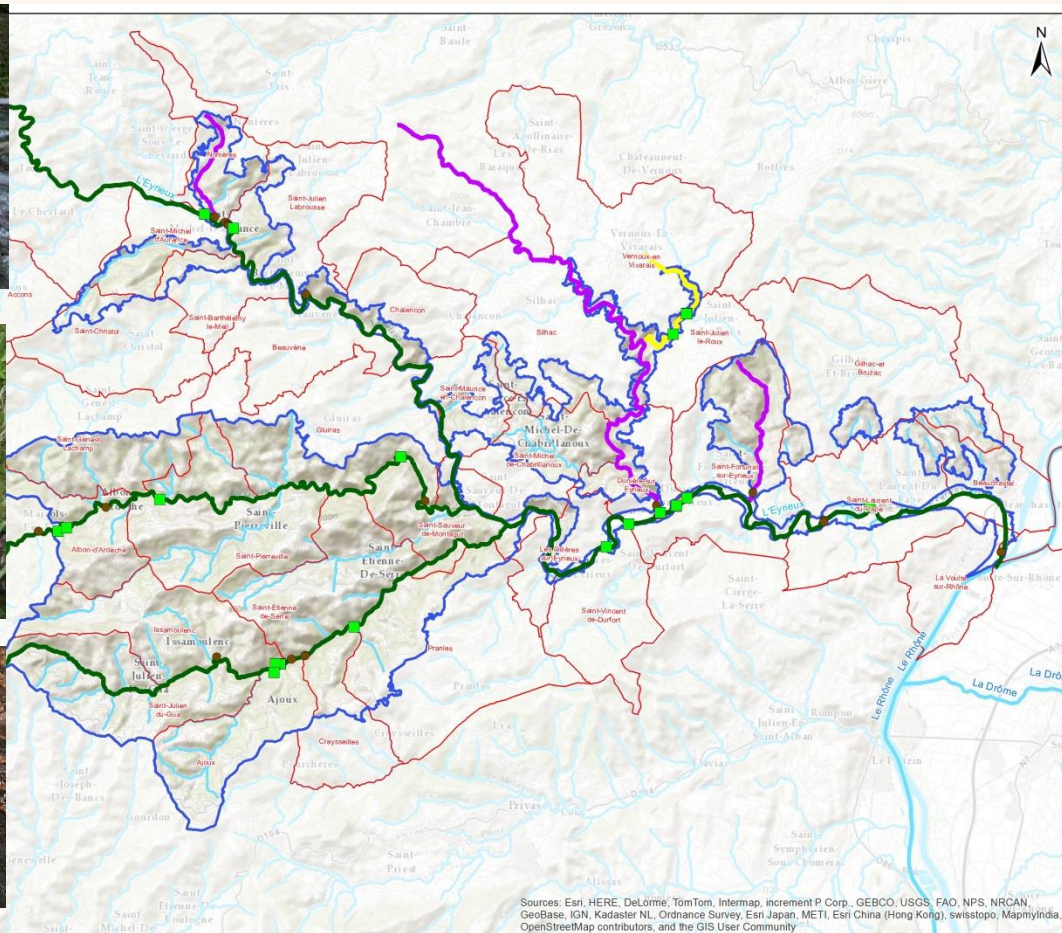
3. PRÉSENTATION SYNTHÉTIQUE DES RÉSULTATS D'INVENTAIRES ÉCOLOGIQUES

HABITATS NATURELS

FLORE

FAUNE

FONCTIONNALITÉ
ÉCOLOGIQUE



Carte n°40
MAMMIFÈRES
RÉSULTATS DES INVENTAIRES

Site Natura 2000 B6
"Vallée de l'Eyrieux et ses affluents"

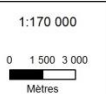
Périmètre du site B6
 Limite communale
 Cours d'eau

Mammifères

- Castor d'Europe (Indices)
- Loutre d'Europe (Indices)
- Indices de présence de la Loutre d'Europe : L'Eve
- Indices de présence du Castor d'Europe et de la Loutre d'Europe : L'Auzène; L'Eyrieux; La Glueyre
- Indices de présence Castor d'Europe : La Dunière; Le Charnut; Ruisseau d'Arnas

Niveau d'enjeu
Assez fort Castor d'Europe
Modéré Loutre d'Europe

Date : 29/01/2015
Sources : IGN@ BD CARTHAGE®, CG 07, BEED
Auteur : Maillard Olivier
Mention : Attention, cartographie non exhaustive résultant d'inventaires partiels. Certaines espèces peuvent être présentes dans des secteurs non prospectés à ce jour.
Document d'objectifs du site FR 820 1658 - "Vallée de l'Eyrieux et ses affluents"



10 jours de prospections
Castor et Loutre : espèces bien représentées sur le territoire du site B6

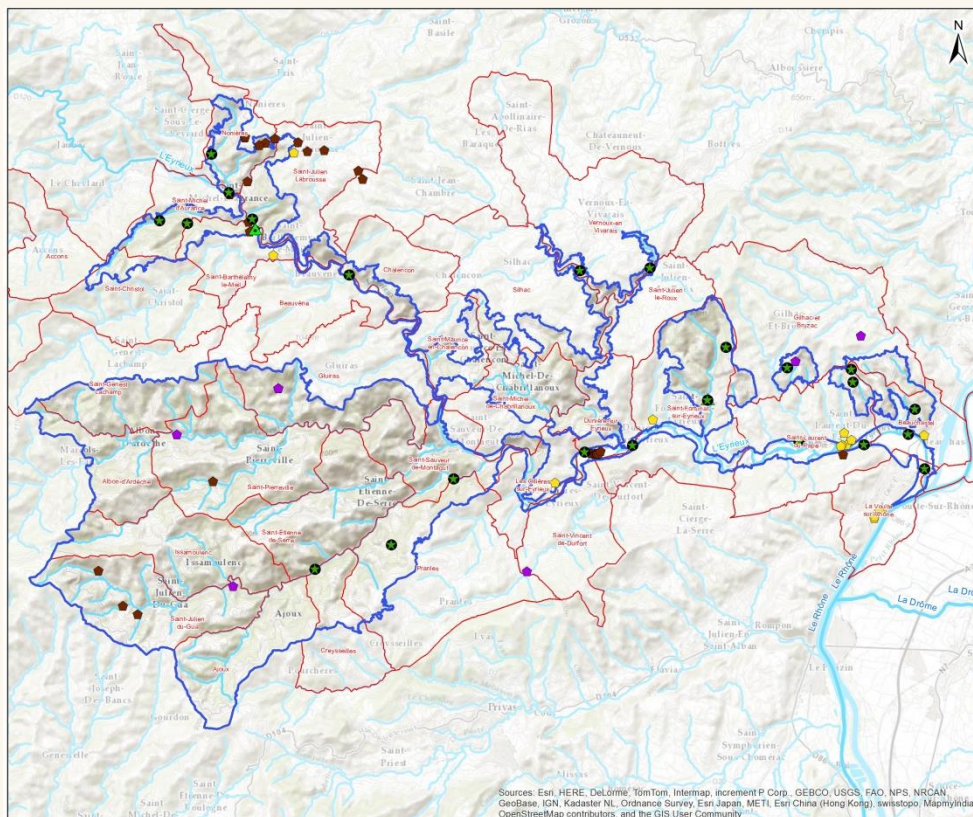
3. PRÉSENTATION SYNTHÉTIQUE DES RÉSULTATS D'INVENTAIRES ÉCOLOGIQUES

HABITATS NATURELS

FLORE

FAUNE

FONCTIONNALITÉ
ÉCOLOGIQUE



Carte n°37
CHIROPTÈRES
LOCALISATION DES PROSPECTIONS

Site Natura 2000 B6
"Vallée de l'Eyrieux et ses affluents"

- Périmètre du DOCOB B6
- Limite communale
- Cours d'eau
- Bâts prospectés**
- Visite chez les privés
- Visite des bâts communaux
- Autres bâts (cabanons agricoles / tunnels / ponts)
- ▲ Cavité artificielle
- Détecteurs acoustiques**
- Détecteurs à ultrason

Date : 28/01/2015
Sources : IGN® BD CARTHAGE®, CG 07
Auteur : Maillard Olivier
Mention : Attention, cartographe non exhaustive résultant d'inventaires partiels.
Certains espaces peuvent être présents dans des secteurs non prospectés à ce jour.
Document d'objectifs du site FR 820 1658 - "Vallée de l'Eyrieux et ses affluents"

1:170 000
0 1 500 3 000
Mètres



11 jours de prospections et d'analyses
24 espèces répertoriées sur le territoire du site B6
Espèces à enjeux: Petit et Grand Rhinolophe, Murin de Bechstein, Murin à oreille échançrée

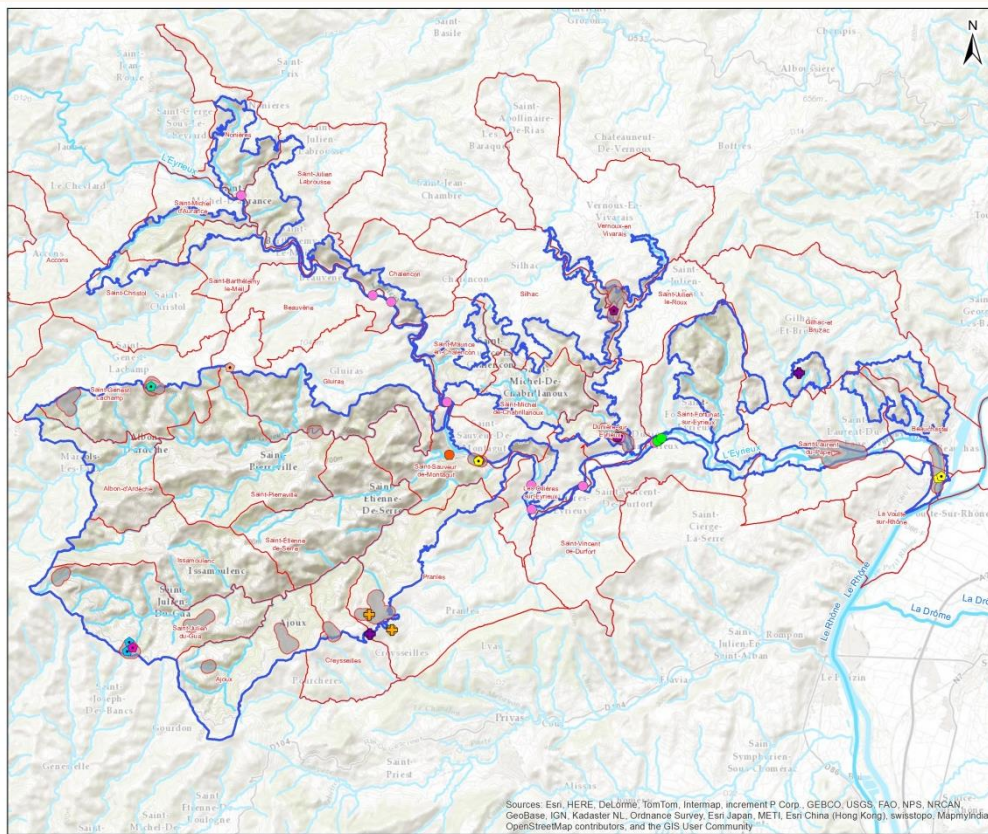
3. PRÉSENTATION SYNTHÉTIQUE DES RÉSULTATS D'INVENTAIRES ÉCOLOGIQUES

HABITATS NATURELS

FLORE

FAUNE

FONCTIONNALITÉ
ÉCOLOGIQUE



Carte n°42

**INVERTEBRÉS
RÉSULTATS D'INVENTAIRES**

Site Natura 2000 B6
"Vallée de l'Eyrieux et ses affluents"

- Périmètre du DOCOB B6
- Limite communale
- Secteurs prospectés
- Cours d'eau

Données bibliographiques
Espèces inscrites à la directive habitats

- Lucane cerf volant (DH2)
- Grand Capricorne (DH2)
- Azuré du serpolet (DH4)

Résultats (en 2013)
Espèces à forte valeur patrimoniale

- Criquet ensanglanté
- Gomphe vulgaire
- Criquet des Ajoncs
- Hermite
- Azuré des orpins
- Dectique des brandes

Espèces inscrites à la directive habitats

- Cordulie splendide (DH2)
- Agrion de Mercure (DH2)
- Cordulie à corps fin (DH2)
- Grand Capricorne (DH2)
- Azuré du serpolet (DH4)

Sources: Esri, HERE, DeLorme, TomTom, Intermap, increment P Corp., GEBCO, USGS, FAO, NPS, NRCAN, GeoBase, IGN, Kadaster NL, Ordnance Survey, Esri Japan, METI, Esri China (Hong Kong), swisstopo, MapmyIndia, © OpenStreetMap contributors, and the GIS User Community

Date : 29/01/2015
Sources : IGN@ BD CARTHAGE©, CG 07
Auteur : Maillard Olivier
Mention : Attention, cartographie non exhaustive résultant d'inventaires partiels.
Certaines espèces peuvent être présentes dans des secteurs non prospectés à ce jour.
Document d'objectifs du site FR 820 1658 - "Vallée de l'Eyrieux et ses affluents"

1:170 000

0 1 500 3 000
Mètres

ardèche LE DÉPARTEMENT
Système Eyrieux Clair

NATURA 2000

ATURALIA ASSOCIATION OF PROFESSIONALS



10 jours de prospections et d'analyses

110 espèces de papillons, 27 espèces de libellules et demoiselles et 30 espèces d'orthoptères

Espèces à enjeu: Agrion de Mercure, Cordulie à corps fin, Cordulie splendide, Azuré des orpins,

Grand capricorne, Hermite, etc.

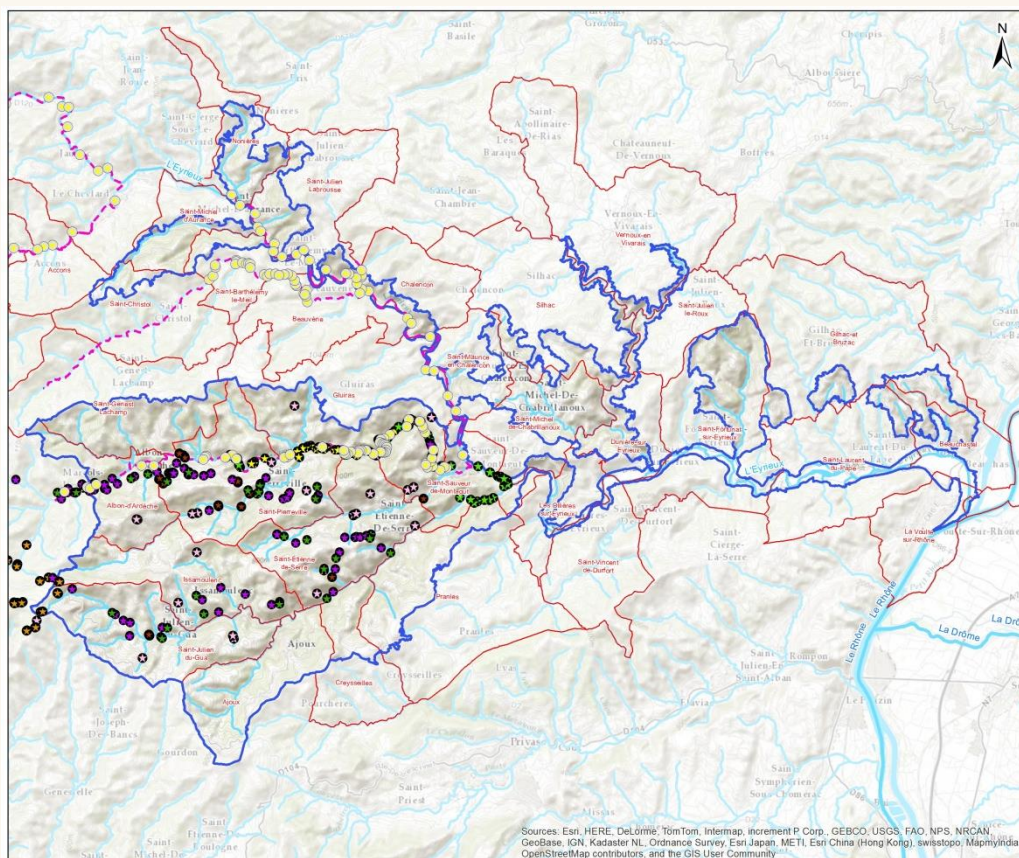
3. PRÉSENTATION SYNTHÉTIQUE DES RÉSULTATS D'INVENTAIRES ÉCOLOGIQUES

HABITATS NATURELS

FLORE

FAUNE

FONCTIONNALITÉ
ÉCOLOGIQUE



Carte n°44
AMPHIBIENS
RÉSULTATS D'INVENTAIRES

Site Natura 2000 B6
"Vallée de l'Eyrieux et ses affluents"

- Périmètre du DOCOB B6
- Limite communale
- Cours d'eau
- Observations (en 2012)**
- Sonneur à ventre jaune
- Observations (antérieur 2012)**
- Sonneur à ventre jaune
- Alyte accoucheur
- Crapaud commun
- Grenouille agile
- Grenouille rousse
- Grenouille verte
- Salamandre tachetée
- Linéaires prospectés (2012)

Date : 29/01/2015
Sources : IGN® DD CARTHAGE®, CG 07
Auteur : Maillard Olivier
Mention : Attention, cartographie non exhaustive résultant d'inventaires partiels.
Certaines espèces peuvent être présentes dans des secteurs non prospectés à ce jour.
Document d'objectifs du site FR 620 1658 - "Vallée de l'Eyrieux et ses affluents"

1:170 000

0 1 500 3 000
Mètres

ardèche LE DÉPARTEMENT

Spécial Optima Cur

NATURA 2000

NATURALIA COMUNITATIS IN CALEDOONIA



5 jours de prospections Amphibiens
11 espèces d'amphibiens et 12 espèces de reptiles
Espèces à enjeu: Sonneur à ventre jaune, Lézard ocellé, grenouille agile

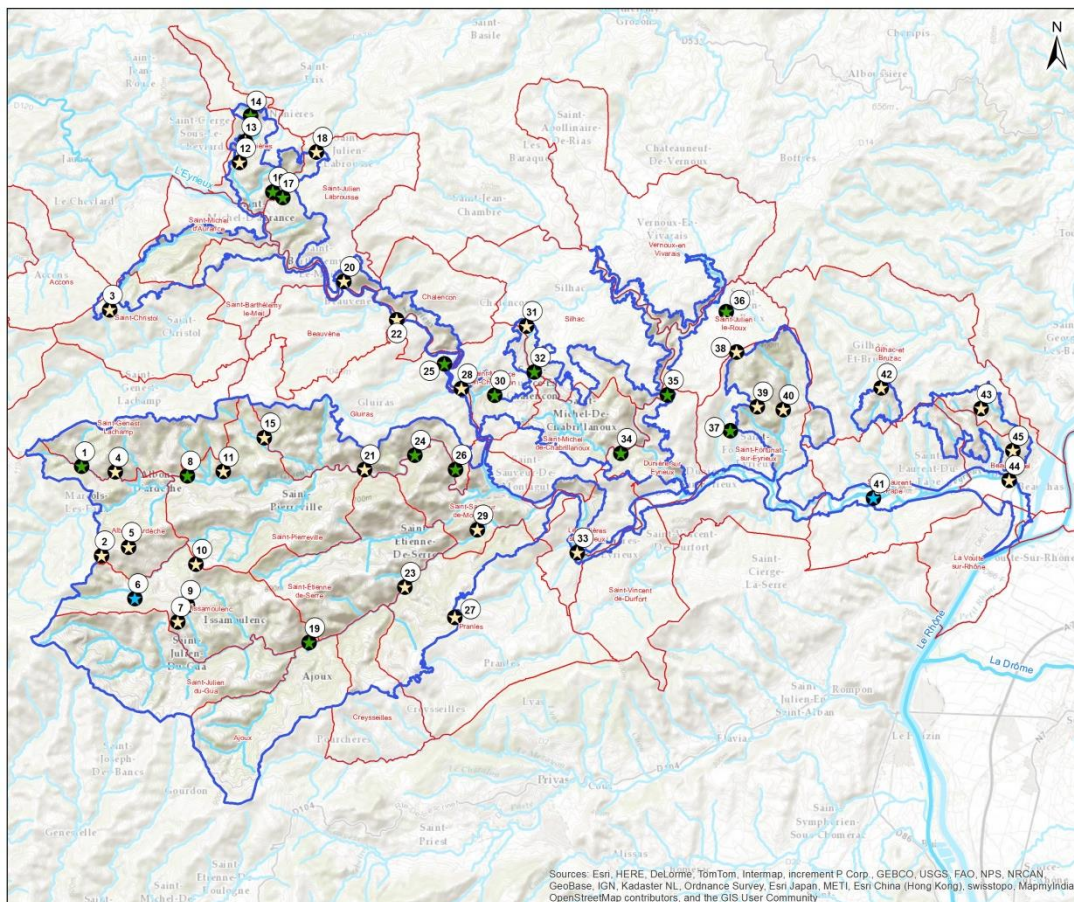
3. PRÉSENTATION SYNTHÉTIQUE DES RÉSULTATS D'INVENTAIRES ÉCOLOGIQUES

HABITATS NATURELS

FLORE

FAUNE

FONCTIONNALITÉ
ÉCOLOGIQUE



Carte n°47
AVIFAUNE
RÉSULTATS DES INVENTAIRES

Site Natura 2000 B6
"Vallée de l'Eyrieux et ses affluents"

- Périmètre du DOCOB B6
 - Limite communale
 - Cours d'eau
- Localisation des prospections**
- ★ Cours d'eau
 - ★ Milieu fermé
 - ★ Milieu ouvert

Espèces Insrites à la directive oiseaux

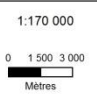
Espèces observées		Points d'écoute
Alouette lulu	M	5;10;27;31
Bondrée apivore	Fb	9;42
Busard cendré	F	38
Circaète Jean-Le-Blanc	M	11;34;37;38
Engoulevent d'Europe	M	42
Fauvette pitchou	M	2;5;10
Milan noir	M	14;32;42;44
Milan royal	M	27
Pie-grièche écorcheur	M	2;7;10;38;42;43
Vautour fauve	Fb	4

Espèces à forte valeur patrimoniale

Espèces observées		Points d'écoute
Bruant ortolan	F	7;9
Cincle plongeur	Fb	8;19;28;29
Grand corbeau	M	42
Martinet à ventre blanc	M	33;42

F : Enjeu fort
M : Enjeu modéré
Fb : Enjeu faible

Date : 02/02/2015
Sources : IGN® BD CARTHAGE®, CG 07
Auteur : Maillard Olivier
Mention : Attention, cartographie non exhaustive résultat d'inventaires partiels.
Certains espèces peuvent être présentes dans des secteurs non prospectés à ce jour.
Document d'objectifs du site FR 820 1658 - "Vallée de l'Eyrieux et ses affluents"



8 jours de prospections 70 espèces inventoriées
Espèces à enjeu: Pie grièche écorcheur, busard cendré, bruant ortolan

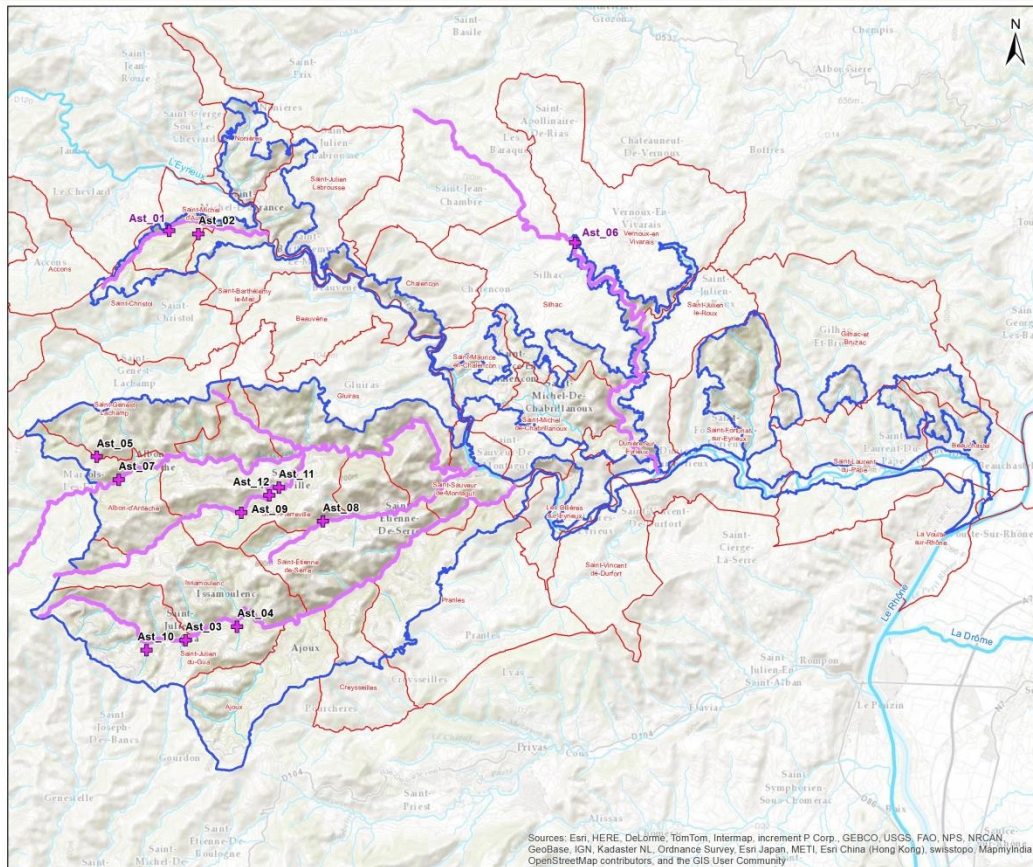
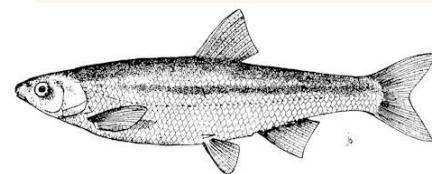
3. PRÉSENTATION SYNTHÉTIQUE DES RÉSULTATS D'INVENTAIRES ÉCOLOGIQUES

HABITATS NATURELS

FLORE

FAUNE

FONCTIONNALITÉ
ÉCOLOGIQUE



Carte n° 48

**CRUSTACÉS
RÉSULTATS D'INVENTAIRES**

Site Natura 2000 B6
"Vallée de l'Eyréux et ses affluents"

- Périmètre du DOCOB B6
- Limite communale
- Cours d'eau
- ✦ Station d'inventaire Astacicole
- Présence avérée de l'Écrevisse à pattes blanches (DH2 : Enjeux très fort)

Sources: Esri, HERE, DeLorme, TomTom, Intermap, increment P Corp., GEBCO, USGS, FAO, NPS, NRCAN, GeoBase, IGN, Kadaster NL, Ordnance Survey, Esri Japan, METI, Esri China (Hong Kong), swisstopo, MapmyIndia, © OpenStreetMap contributors, and the GIS User Community

Date : 02/02/2015
Sources : IGN® BD CARTHAGE®, CG 07
Auteur : Maillard Olivier
Mention : Attention, cartographie non exhaustive résultant d'inventaires partiels.
Certaines espèces peuvent être présentes dans des secteurs non prospectés à ce jour.
Document d'objectifs du site FR 820 1658 - "Vallée de l'Eyréux et ses affluents"



2 jours de prospections
Espèce à enjeu: écrevisse à pattes blanche
Espèces invasives: écrevisse californienne et écrevisse américaine

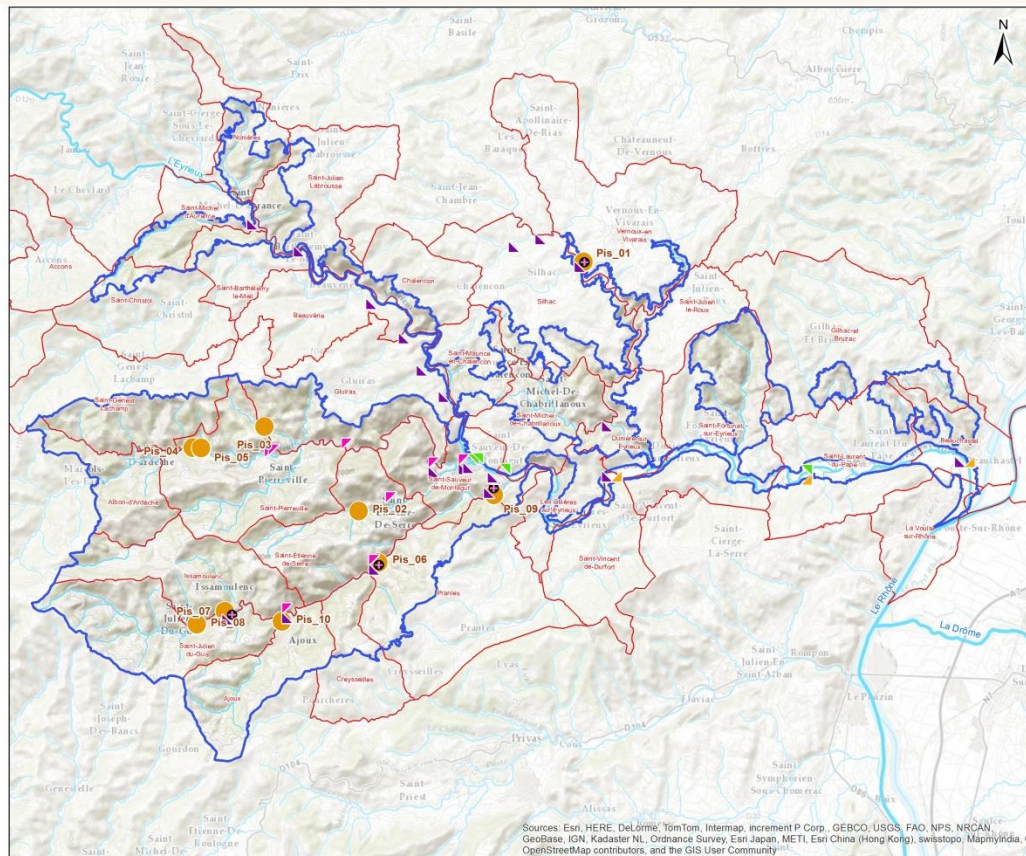
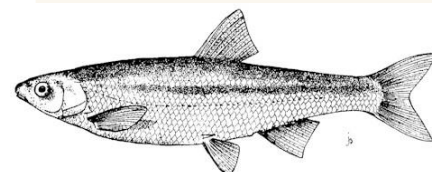
3. PRÉSENTATION SYNTHÉTIQUE DES RÉSULTATS D'INVENTAIRES ÉCOLOGIQUES

HABITATS NATURELS

FLORE

FAUNE

FONCTIONNALITÉ
ÉCOLOGIQUE



Carte n°49

POISSONS
RÉSULTATS D'INVENTAIRES

Site Natura 2000 B6
"Vallée de l'Eyrieux et ses affluents"

Périmètre du DOCOB B6
 Limite communale
 Cours d'eau

Inventaires prévus

- Station d'inventaire piscicole 2013

Bibliographie - Espèces recensées (DH2)

- ▲ Barbeau méridional
- ▲ Blageon
- ▲ Bouvière
- ▲ Toxostome

Résultats inventaires 2013

- Barbeau méridional
- Blageon

Sources: Esri, HERE, DeLorme, TomTom, Intermap, increment P Corp., GEBCO, USGS, FAO, NPS, NRCAN, GeoBase, IGN, Kadaster NL, Ordnance Survey, Esri Japan, METI, Esri China (Hong Kong), swisstopo, MapmyIndia, © OpenStreetMap contributors, and the GIS User Community

Date : 02/02/2015
Sources : IGN® BD CARTHAGE®, CG 07
Auteur : Maillard Olivier
Mention : Attention, cartographie non exhaustive résultant d'inventaires partiels. Certaines espèces peuvent être présentes dans des secteurs non prospectés à ce jour.
Document d'objectifs du site FR 820 1658 - "Vallée de l'Eyrieux et ses affluents"

1:170 000



3 jours de prospections
7 espèces inventoriées
Espèce à enjeu: Barbeau méridional, Blageon, Chabot, Lamproie marine?

3. PRÉSENTATION SYNTHÉTIQUE DES RÉSULTATS D'INVENTAIRES ÉCOLOGIQUES



HABITATS NATURELS

FLORE

FAUNE

FONCTIONNALITÉ
ÉCOLOGIQUE

Fiche espèce

Code N2000 : 1303	PETIT RHINOLOPHE <i>Rhinolophus hipposideros</i>		Assez fort
Taxonomie	Mammifère, Chiroptère, Rhinolophidé		
Nombre de sites N2000 où l'espèce est présente	652 sites en France	27 sites en Rhône-Alpes	9 sites en Ardèche
			
Photo : E.Durand-Naturalia		Photo : F. Bastélica-Naturalia (in situ)	
STATUTS DE PROTECTION		STATUTS DE CONSERVATION	
Directive Habitats / Oiseaux	DHZ, DH4	Monde	Préoccupation mineure (UICN 2007)
Conventions internationales	Berne / Bonn	France	Préoccupation mineure (UICN)
Protection nationale	PN	Région	En danger (LR Rhône-Alpes) - Vulnérable en hibernation

DESCRIPTION SYNTHÉTIQUE DE L'ESPECE ET DE SON HABITAT

C'est le plus petit des Rhinolophes. Caractérisé par sa manière de s'envelopper dans ses ailes, il colonise isolément ou en petits groupes tous types de cavités souterraines en période hivernale. En été, il fréquente essentiellement le bâti. Présent en plaine et dans les vallées chaudes de moyenne montagne, il apprécie les paysages structurés pour ses déplacements et semble lié aux forêts de feuillus et à la proximité de l'eau pour ses territoires de chasse.

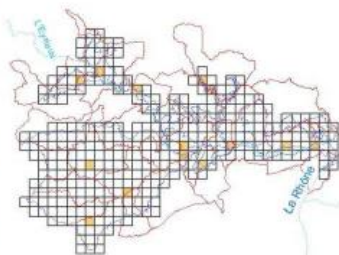
DIAGNOSTIC SYNTHÉTIQUE

Le Petit rhinolophe est connu sur tous les départements de Rhône-Alpes, tout particulièrement en Ardèche. Il est présent dans les sites Natura 2000 à proximité du B6 : B 25 - FR 820 1669 « Rivières de Rompon-Ouvèze-Payre » et de B15 - FR 820 1663 « Affluents rive droite du Rhône ». La ripisylve de ces cours d'eau laisse présager une continuité entre ces populations.

Des gîtes ont été découverts sur le site B6 lors des prospections effectuées par le GCRA pour le PNRM, par exemple la mine du ravin de Ribermale à St-Michel-de-Chabrilanoux, ou dans du bâti avec notamment une colonie de parturition dans l'ancien moulinage de Monépia à Vernoux-en-vivrais.

D'autres gîtes ont été identifiés lors des prospections de bâti dans le cadre de l'étude DOCOB en juillet 2013, notamment une colonie de parturition avec 31 individus recensés à Saint-Pierreville chez un particulier et 2 individus (1 adulte et 1 jeune) dans un ancien moulinage à Saint-Vincent-de-Durfort.

LOCALISATION SUR LE SITE B6



DESCRIPTION GENERALE DE L'ESPECE ET DE SON HABITAT

Caractères morphologiques

Le Petit rhinolophe est le plus petit des rhinolophes européens. L'appendice nasal en fer à cheval est caractéristique. Les oreilles se terminent en pointe et sont dépourvues de tragus. Au repos et en hibernation, le Petit rhinolophe se suspend dans le vide et s'enveloppe complètement dans ses ailes, ressemblant ainsi à un petit sac noir pendu. La face dorsale est gris-brun sans teinte roussâtre et la face ventrale est grise à gris-blanc clair. Insectivore, le type de proie du Petit rhinolophe varie en fonction des saisons.

Caractères biologiques

Régime alimentaire
Insectivore, les insectes associés aux milieux aquatiques ou boisés humides apparaissent comme les principaux ordres consommés. Le Petit rhinolophe consomme donc principalement diptères et trichoptères en début et fin de saison et diversifie son régime en été avec l'augmentation de la biomasse en lépidoptères, coléoptères, névroptères et aranéidés.

Activité

Il hiberne d'octobre à avril, isolément ou en groupe très lâche mais sans jamais entrer en contact avec ses congénères. Très sédentaire, il effectue généralement des déplacements de moins de 10 km entre les gîtes d'été et les gîtes d'hiver. Ces derniers peuvent même être localisés dans le même bâtiment (respectivement dans le grenier et la cave par exemple). Autour d'un gîte de mise bas, l'activité reste importante toute la nuit et les femelles retournent au moins 2 à 3 fois au gîte pour allaiter. Pour se déplacer, l'espèce évite généralement les espaces ouverts et recherche la proximité immédiate de murs, lisières boisées, haies et autres alignements d'arbres. Les corridors boisés sont utilisés pour rejoindre les terrains de chasse qui se situent dans un rayon moyen de 2-4 km autour du gîte.

Reproduction

La maturité sexuelle des femelles est probablement atteinte à un an. Les accouplements ont lieu de l'automne au printemps. Les femelles forment des colonies de reproduction d'effectif variable (de quelques femelles à rarement plus d'une centaine). Cette espèce cohabite parfois avec d'autres chiroptères dans ses gîtes de reproduction, toutefois sans jamais se mélanger. De mi-juin à mi-juillet, au sein d'une colonie, 20 à 60% des femelles donnent naissance à un seul jeune. Les jeunes sont émancipés à 6-7 semaines.

Capacités de régénération et de dispersion

Le Petit rhinolophe montre un fort niveau de dispersion hivernal. Toutefois, il ne s'agit pas d'une espèce migratrice. Habituellement, le territoire annuel s'étend sur un rayon d'une dizaine de kilomètres.

Habitats d'espèce

Habitats de reproduction

Les gîtes de mise bas sont très généralement localisés dans le bâti où l'espèce recherche les volumes sombres et chauds accessibles en vol : granges, combles, cabanons, caves chaudes. L'espèce est fidèle aux gîtes de reproduction et d'hivernage, mais des individus changent parfois de gîte d'une année sur l'autre exploitant ainsi un véritable réseau local.

Habitats d'alimentation

La présence de milieux humides (rivières, étangs) est une constante du milieu préférentiel. Il recherche les paysages semi-ouverts où alternent bocage et forêt avec des corridors boisés, la continuité de ceux-ci étant importante. Ses terrains de chasse préférentiels se composent des linéaires arborés de type haie (bocage) ou lisière forestière avec strate buissonnante, de prairies pâturées ou prairies de fauche.

Habitats d'hivernage

Les gîtes d'hibernation sont des cavités naturelles ou artificielles (galeries et puits de mines, caves, tunnels, viaducs) souvent souterraines, aux caractéristiques bien définies : obscurité totale, température comprise entre 4°C et 16°C, degré d'hygrométrie généralement élevé, tranquillité absolue.

EVOLUTION HISTORIQUE ET REPARTITION

Europe

L'aire de répartition du Petit rhinolophe couvre l'Afrique du Nord jusqu'à l'Arabie Saoudite et la partie occidentale du continent eurasiatique depuis les îles britanniques jusqu'en Asie Centrale. Disparue des Pays-Bas et du Luxembourg, l'espèce est en forte régression dans le nord et le centre de l'Europe : Grande-Bretagne, Belgique, Allemagne, Pologne, Suisse.

France

Il est réparti sur presque tout le territoire hormis dans le Nord-Pas-de-Calais et dans certains départements d'Ile de France et en Alsace. Les plus fortes densités semblent présentes dans les régions Bourgogne, Midi-Pyrénées, Corse et Aquitaine (50% des effectifs estivaux et 40% des hivernaux).

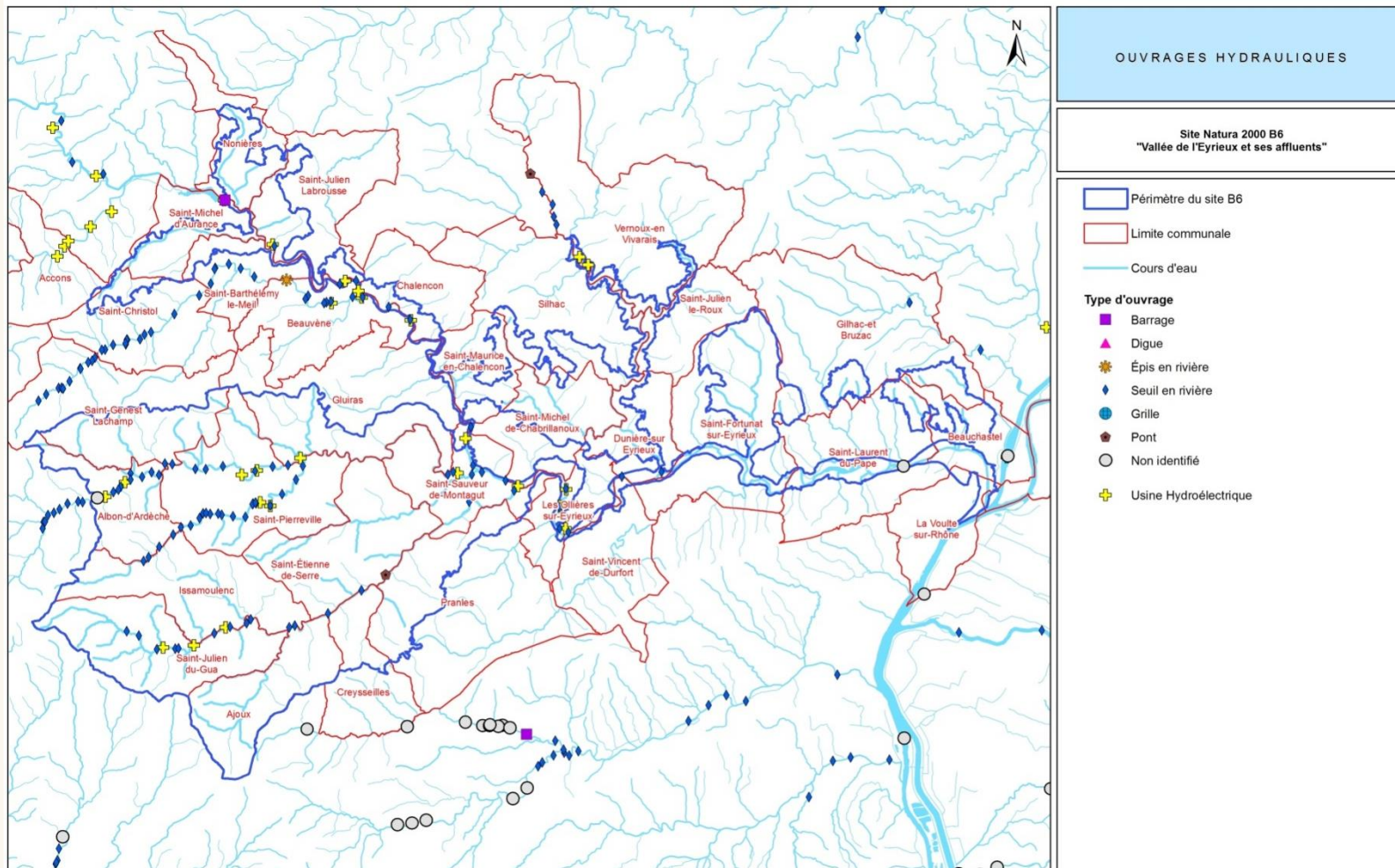
3. PRÉSENTATION SYNTHÉTIQUE DES RÉSULTATS D'INVENTAIRES ÉCOLOGIQUES

HABITATS NATURELS

FLORE

FAUNE

FONCTIONNALITÉ
ÉCOLOGIQUE



Date : 20/11/2014
Sources : IGN® BD CARTHAGE®, CG 07
Auteur : Maillard Olivier

Document d'objectifs du site FR 820 1658 - "Vallée de l'Eyrieux et ses affluents"

1:120 000

0 1 000 2 000
Mètres



COMITE DE PILOTAGE DU SITE B6

- 1 - Rappel du contexte de l'étude DOCUGE
- 2 - Présentation synthétique du territoire
- 3 - Présentation synthétique des résultats d'inventaires écologiques
- 4 – Présentation synthétique du diagnostic socio-économique**
- 5 - Présentation des zones à enjeu
- 6 - Présentation des objectifs de conservation
- 7 - Election du nouveau président du COPIL
- 8 - Questions diverses



4. PRÉSENTATION SYNTHÉTIQUE DU DIAGNOSTIC SOCIO-ÉCONOMIQUE

CADRE
INSTITUTIONNEL ET
RÉGLEMENTAIRE

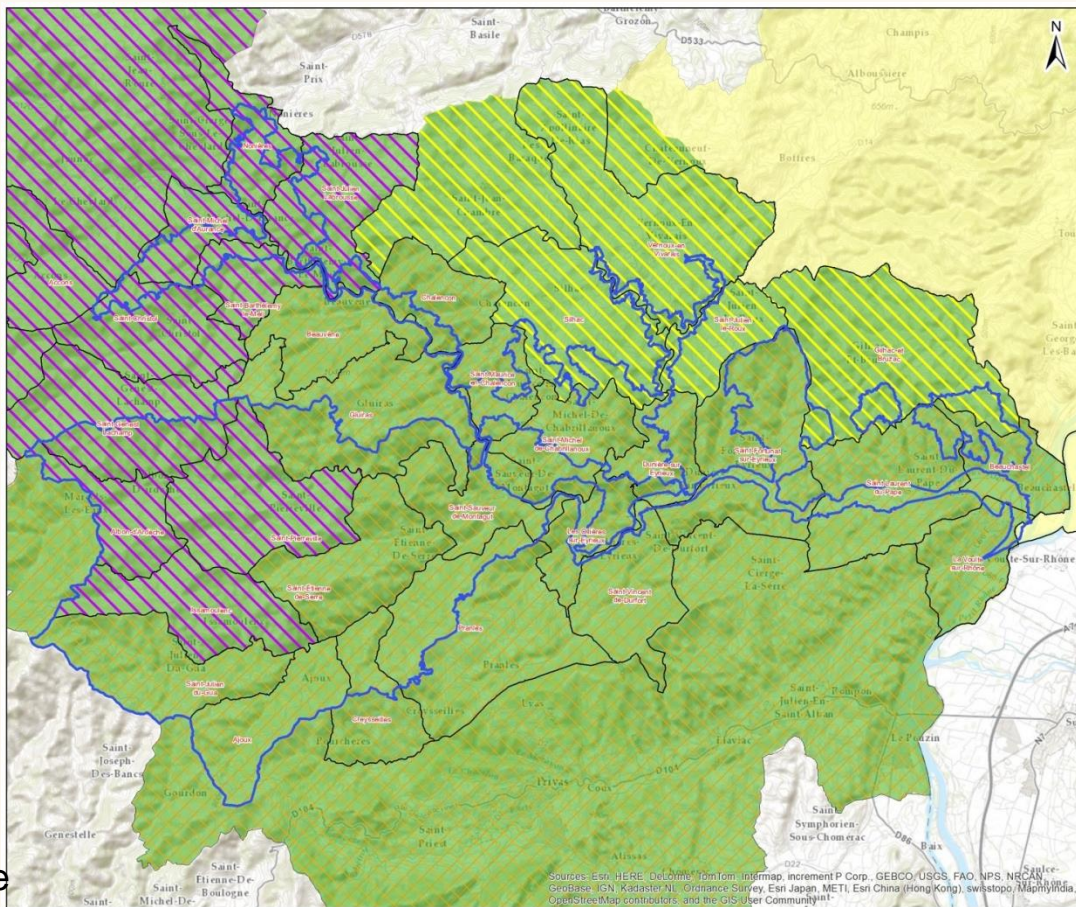
GESTION DES EAUX

ACTIVITÉS HUMAINES

LOISIR ET TOURISME

ÉVOLUTION DU
TERRITOIRE

- ✓ 33 communes
- ✓ 2 communautés de commune : Val'Eyrieux et Pays du Vernoux
- ✓ 2 communautés d'agglomération: Privas – Centre-Ardèche et Valence Roman Sud Rhône Alpes
- ✓ 2 SCoT : Centre Ardèche et Rovaltain



Carte n°
LIMITE ADMINISTRATIVE -
SCOT - EPCI

Site Natura 2000 B6
"Vallée de l'Eyrieux et ses affluents"

- Périmètre d'étude DOCOB B6
- Limite communale
- EPCI
 - CA Privas Centre Ardèche
 - CC Pays de Vernoux
 - CC Val'Eyrieux
- Périmètres des Schémas de Cohérence Territoriale
 - Centre Ardèche
 - Rovaltain

Date : 29/01/2015
Sources : IGN® Bd Topo, DREAL Rhône Alpes
Auteur : Maillard Olivier

1:170 000

0 1 500 3 000
Mètres

Document d'objectifs du site FR 820 1658 - "Vallée de l'Eyrieux et ses affluents"



4. PRÉSENTATION SYNTHÉTIQUE DU DIAGNOSTIC SOCIO-ÉCONOMIQUE

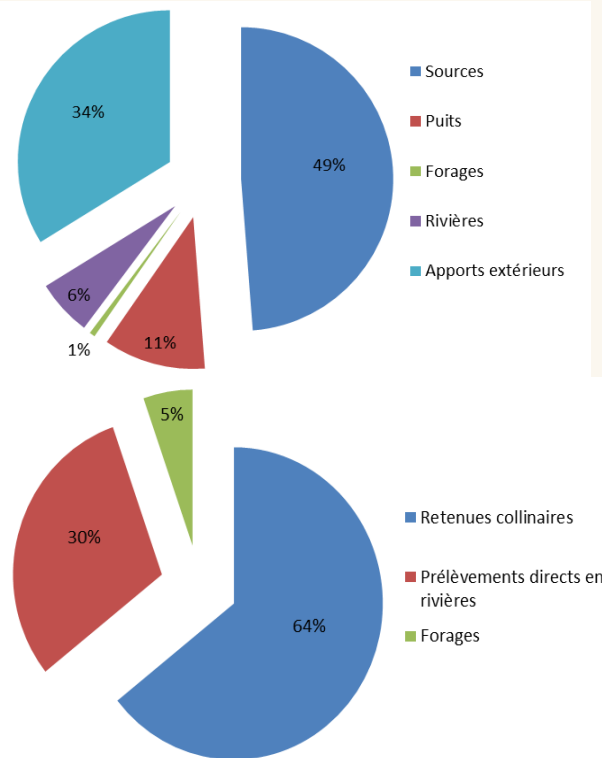
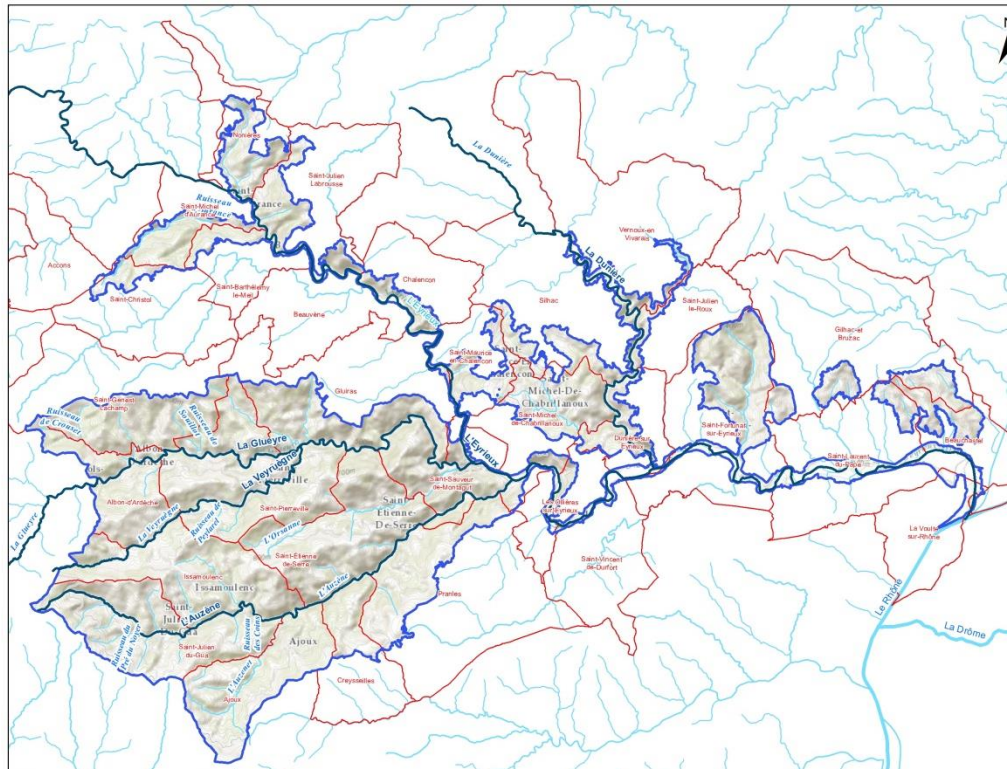
CADRE
INSTITUTIONNEL ET
RÉGLEMENTAIRE

GESTION DES EAUX

ACTIVITÉS HUMAINES

LOISIR ET TOURISME

ÉVOLUTION DU
TERRITOIRE



Numéro masse d'eau	Nom de la masse d'eau	Statuts	Etat écologique		Etat chimique	
			2009	Objectif Bon état	2009	Objectif Bon état
FRDR444a	L'Eyreux du Ranc Courbier inclus à l'amont de la confluence avec la Dunière	MEN*	Moyen	2021	Inconnu	2015
FRDR444b	L'Eyreux de l'amont de la confluence avec la Dunière à sa confluence avec le Rhône	MEN*	Moyen	2021	Mauvaise	2027
FRDR10733	Rivière la Glueyre	MEN*	Bon	2015	Bon	2015
FRDR10721	Rivière l'Auzène	MEN*	Très bon	2015	Bon	2015
FRDR445	La Dunière	MEN*	Moyen	2021	Inconnu	2015

4. PRÉSENTATION SYNTHÉTIQUE DU DIAGNOSTIC SOCIO-ÉCONOMIQUE

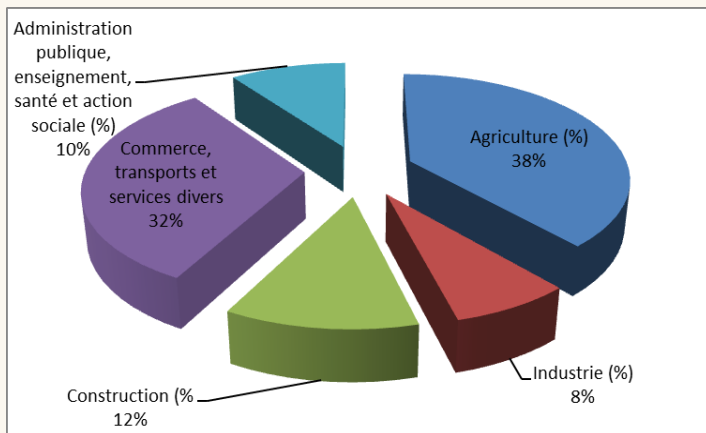
CADRE
INSTITUTIONNEL ET
RÉGLEMENTAIRE

GESTION DES EAUX

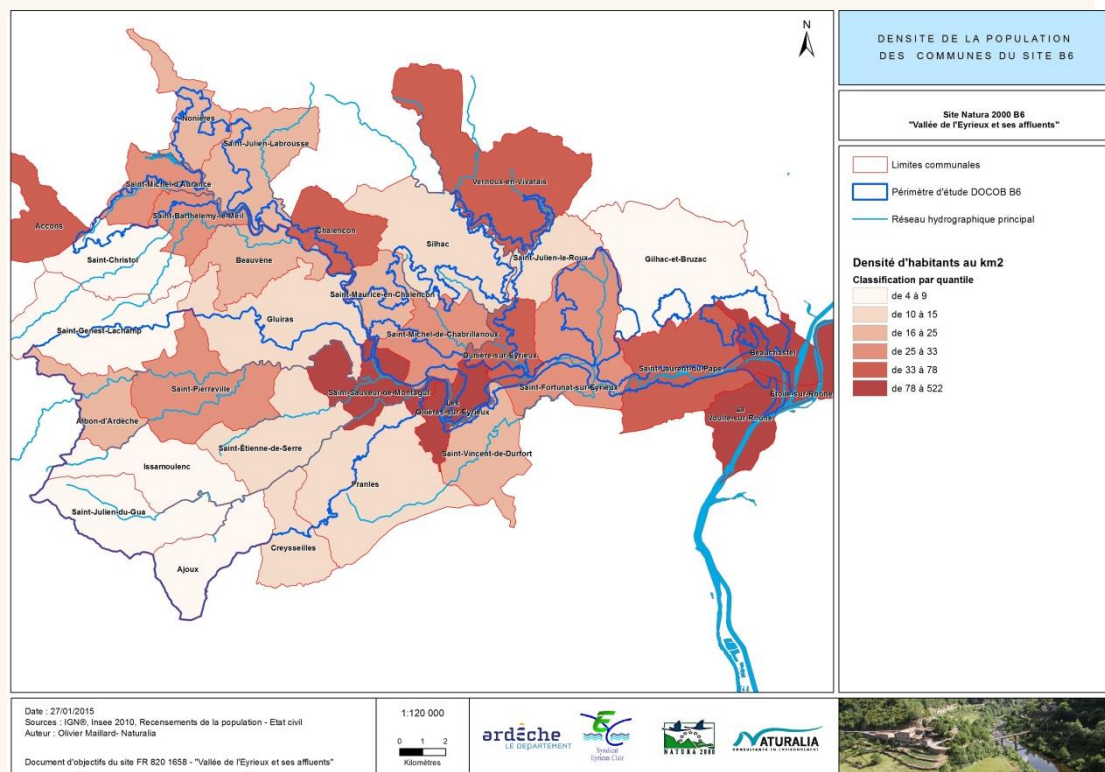
ACTIVITÉS HUMAINES

LOISIR ET TOURISME

ÉVOLUTION DU
TERRITOIRE



Périmètre rural et peu industrialisé



4. PRÉSENTATION SYNTHÉTIQUE DU DIAGNOSTIC SOCIO-ÉCONOMIQUE

CADRE
INSTITUTIONNEL ET
RÉGLEMENTAIRE

GESTION DES EAUX

ACTIVITÉS HUMAINES

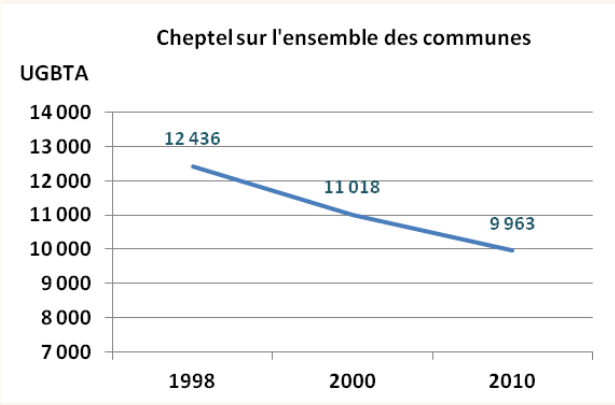
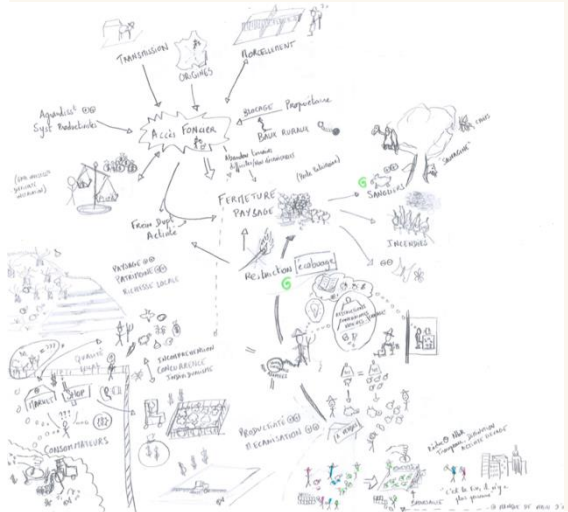
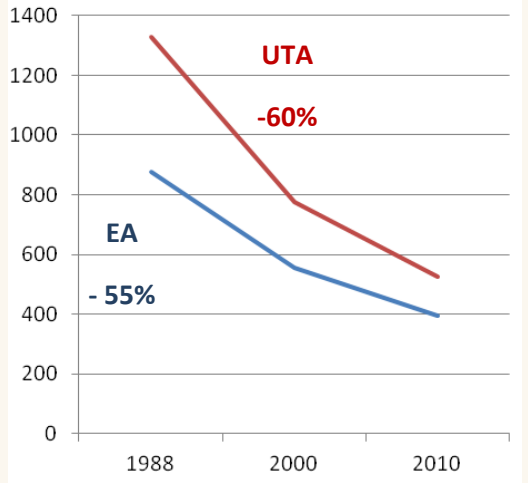
LOISIR ET TOURISME

ÉVOLUTION DU
TERRITOIRE



Activités agricoles et pastorales

	1988	2000	2010
Exploitations agricoles (EA) <i>ayant leur siège dans les communes du site B6</i>	878	556	394
Travail dans les exploitations <i>en unité de travail agricole (UTA)</i>	1329	774	527



4. PRÉSENTATION SYNTHÉTIQUE DU DIAGNOSTIC SOCIO-ÉCONOMIQUE

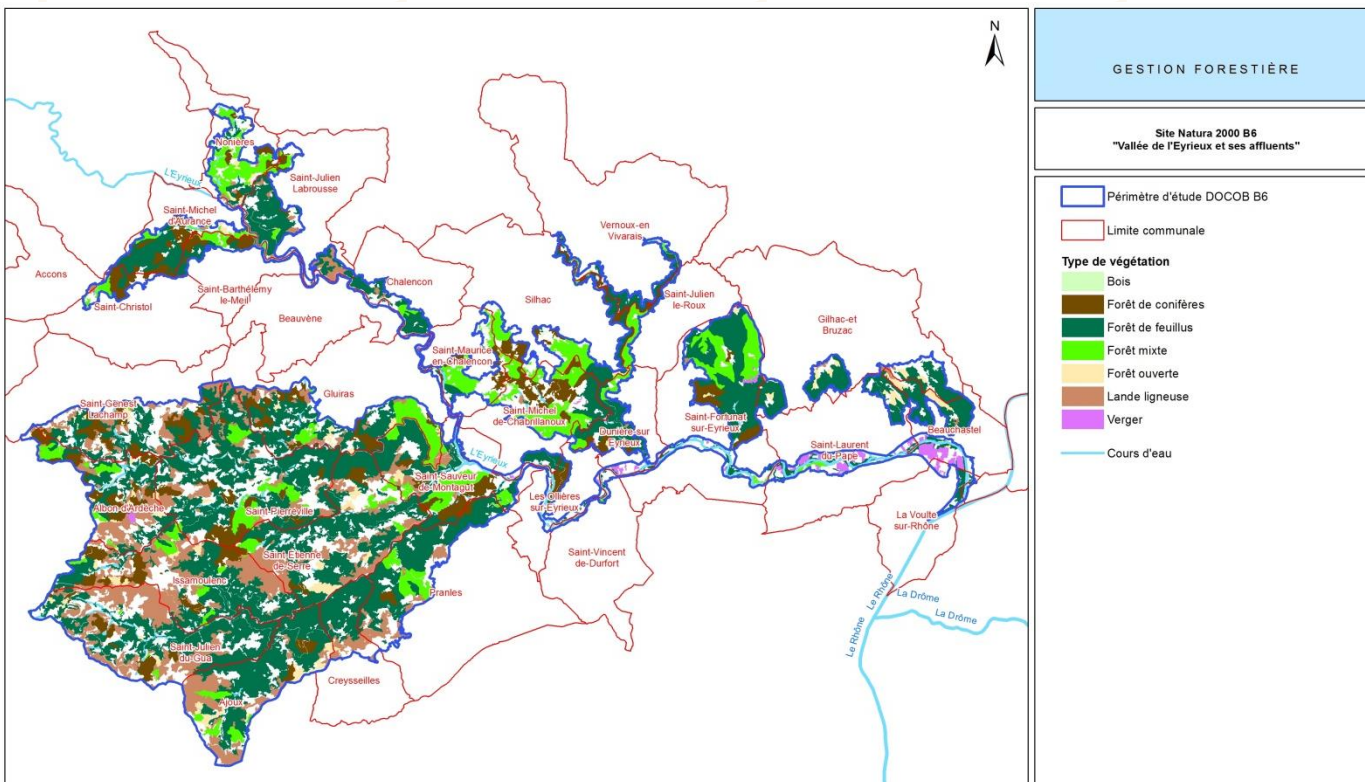
CADRE
INSTITUTIONNEL ET
RÉGLEMENTAIRE

GESTION DES EAUX

ACTIVITÉS HUMAINES

LOISIR ET TOURISME

ÉVOLUTION DU
TERRITOIRE



GESTION FORESTIÈRE

Site Natura 2000 B6
"Vallée de l'Eyreux et ses affluents"

Périmètre d'étude DOCOB B6

Limite communale

Type de végétation

- Bois
- Forêt de conifères
- Forêt de feuillus
- Forêt mixte
- Forêt ouverte
- Lande ligneuse
- Verger

Cours d'eau

Gestion forestière

- ✓ Culture forestière émergente, avec un parcellaire très morcellé et privé
- ✓ Groupements forestiers
- ✓ Pins sylvestre et Douglas
- ✓ Productions: bois énergie et constructions

SURFACE DE FORÊT

COMMUNE
COMMUNALE DANS LE SITE
B6

ESSENCES IMPLANTÉES

Saint-Julien Labrousse	63,59	Forêt située hors B6 (Douglas + Châtaignier)
Issamoulenc	13,95	Douglas - pin noir d'Autriche - Châtaignier
Saint Sauveur de Montgut	16,55	Chêne vert - pin maritime - châtaigniers (pas de chemin de desserte donc forêt non exploitée)
Accons	18,97	Forêt située hors B6 (Hêtre)
TOTAL	113,06	Forêt située hors B6 (Douglas + Châtaignier)

4. PRÉSENTATION SYNTHÉTIQUE DU DIAGNOSTIC SOCIO-ÉCONOMIQUE

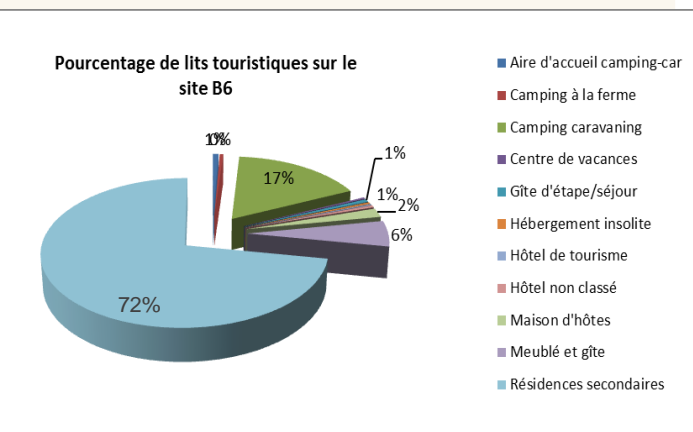
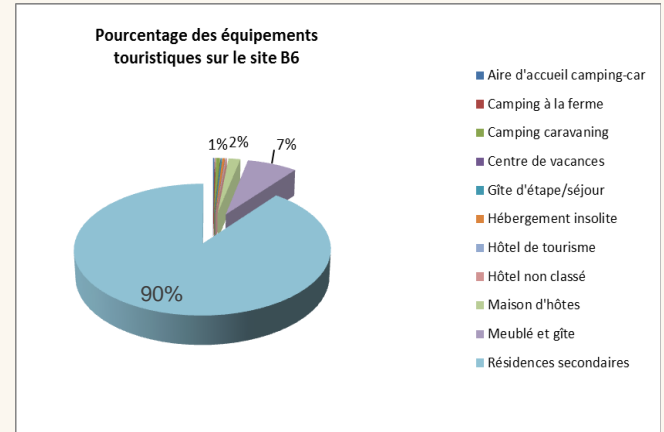
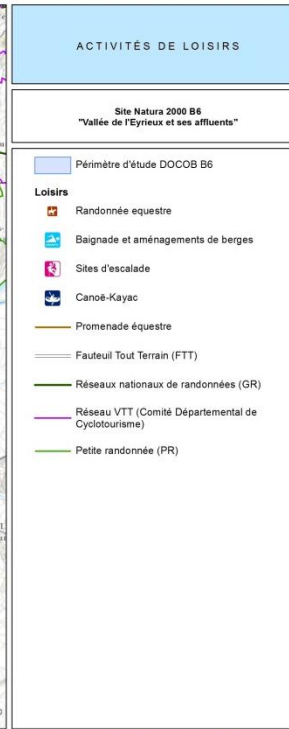
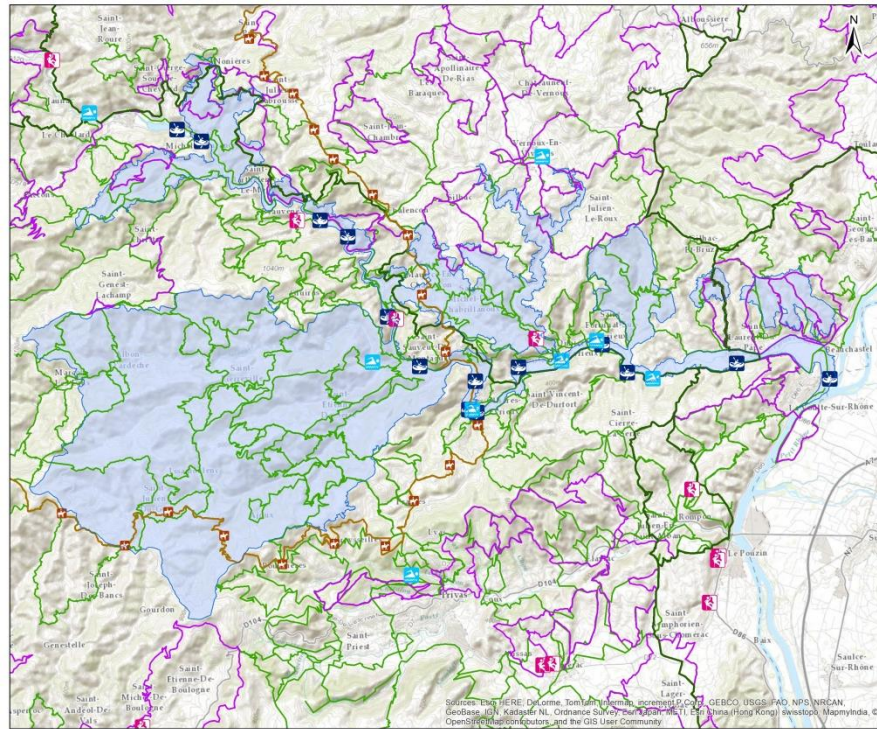
CADRE
INSTITUTIONNEL ET
RÉGLEMENTAIRE

GESTION DES EAUX

ACTIVITÉS HUMAINES

LOISIR ET TOURISME

ÉVOLUTION DU
TERRITOIRE



Date : 27/01/2015
Sources : IGN®, Naturalia CG07 - PDESI - 2014
Auteur : Olivier Maillard - Naturalia

Document d'objectifs du site FR 820 1656 - "Vallée de l'Eyrieux et ses affluents"

1:120 000

0 1 2 Kilomètres

ardèche LE DÉPARTEMENT

SESS

SAINTS

NATURALIA



- ✓ 404 km PR
- ✓ 19 km GR
- ✓ Hébergement touristique non marchand (90% des hébergements sont des résidences secondaires)
- ✓ 4 AAPPMA et 33 ACCA

4. PRÉSENTATION SYNTHÉTIQUE DU DIAGNOSTIC SOCIO-ÉCONOMIQUE

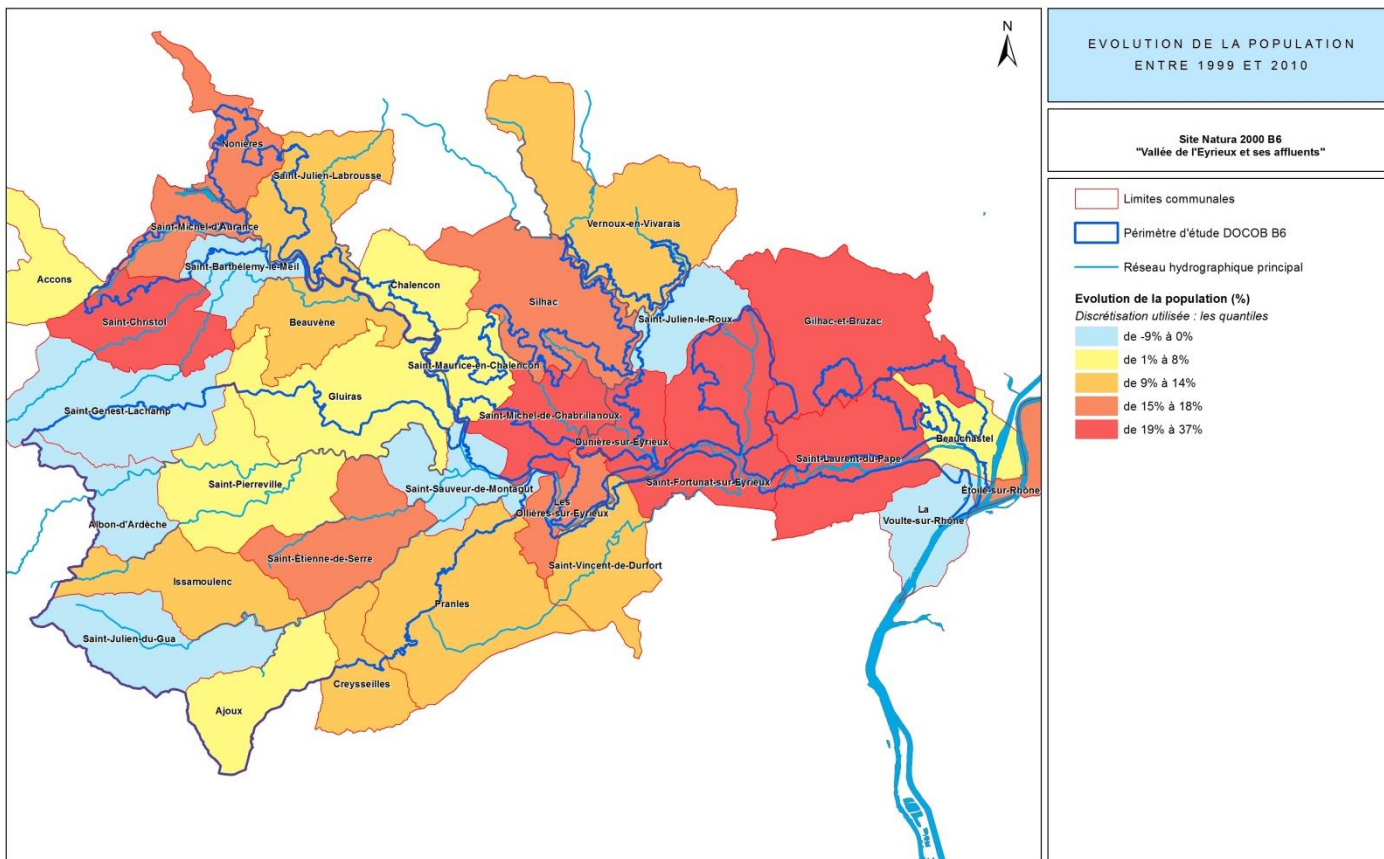
CADRE
INSTITUTIONNEL ET
RÉGLEMENTAIRE

GESTION DES EAUX

ACTIVITÉS HUMAINES

LOISIR ET TOURISME

ÉVOLUTION DU
TERRITOIRE

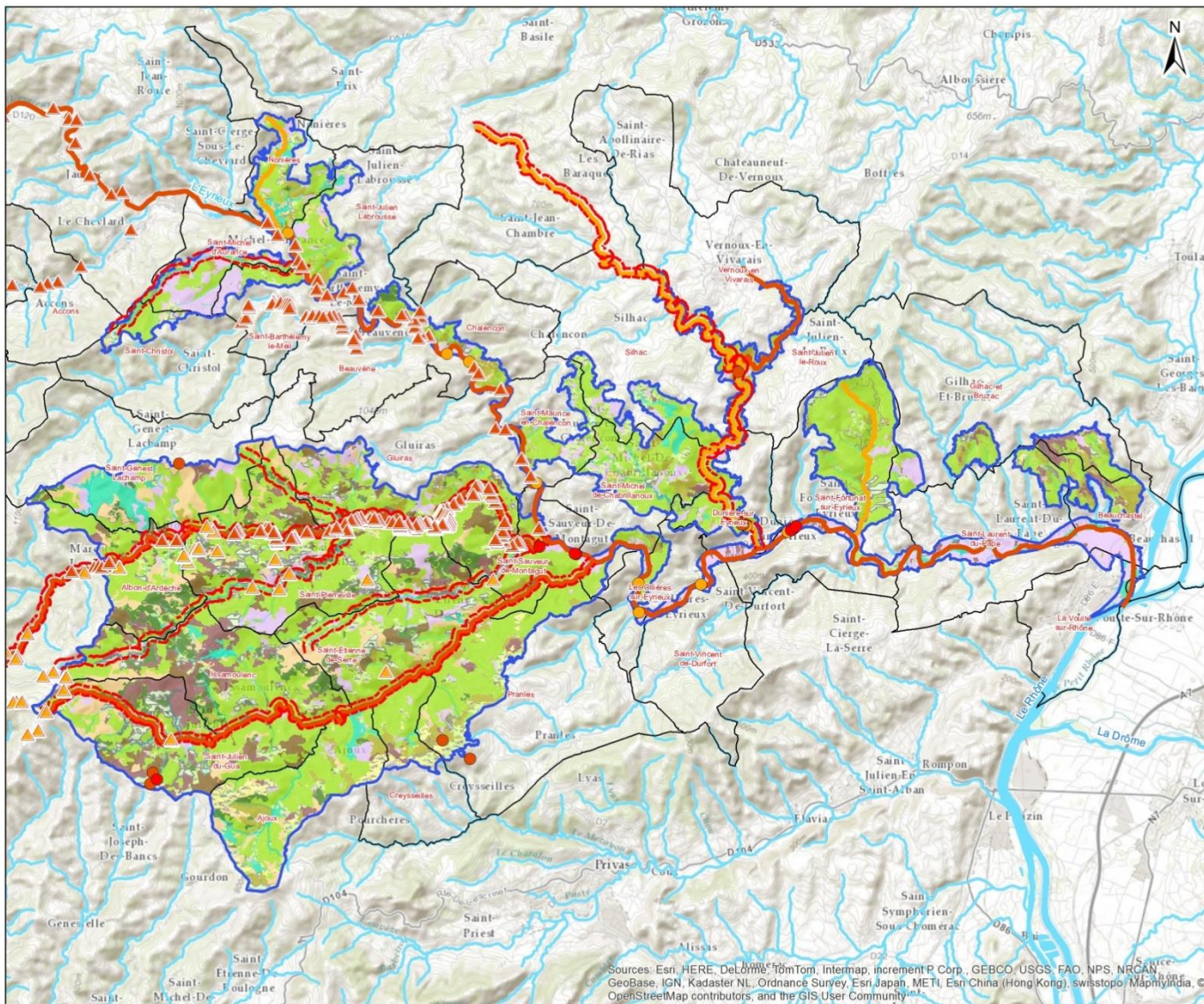


	RÉSIDENCE PRINCIPALE			RÉSIDENCE SECONDAIRE			LOGEMENTS VACANTS		
	2006	2011	Evolution en %	2006	2011	Evolution en %	2006	2011	Evolution en %
TOTAL	11765	12481	6,1	5126	5025	-2,0	2930	3233	10,3

COMITE DE PILOTAGE DU SITE B6

- 1 - Rappel du contexte de l'étude DOCUGE
- 2 - Présentation synthétique du territoire
- 3 - Présentation synthétique des résultats d'inventaires écologiques
- 4 – Présentation synthétique du diagnostic socio-économique
- 5 - Présentation des zones à enjeu**
- 6 - Présentation des objectifs de conservation
- 7 - Election du nouveau président du COPIL
- 8 - Questions diverses





Carte n°67
ENJEU DE CONSERVATION -
HABITATS / ESPÈCES

Site Natura 2000 B6
"Vallée de l'Eyrieux et ses affluents"

Périmètre d'étude DOCOB B6
 Limite communale

Amphibiens / Reptiles

- Assez fort
- Modéré

Invertébrés

- Fort
- Assez fort
- Modéré

Mammifères

- Assez fort
- Modéré

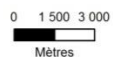
Crustacés

- Fort

Sources: Esri, HERE, DeLorme, TomTom, Intermap, increment P Corp., GEBCO, USGS, FAO, NPS, NRCAN, GeoBase, IGN, Kadaster NL, Ordnance Survey, Esri Japan, METI, Esri China (Hong Kong), swisstopo, MapmyIndia, © OpenStreetMap contributors, and the GIS User Community

Date : 05/02/2015
Sources : IGN® Bd Topo, bd carthage
Auteur : Maillard Olivier



1:170 000






Document d'objectifs du site FR 820 1658 - "Vallée de l'Eyrieux et ses affluents"

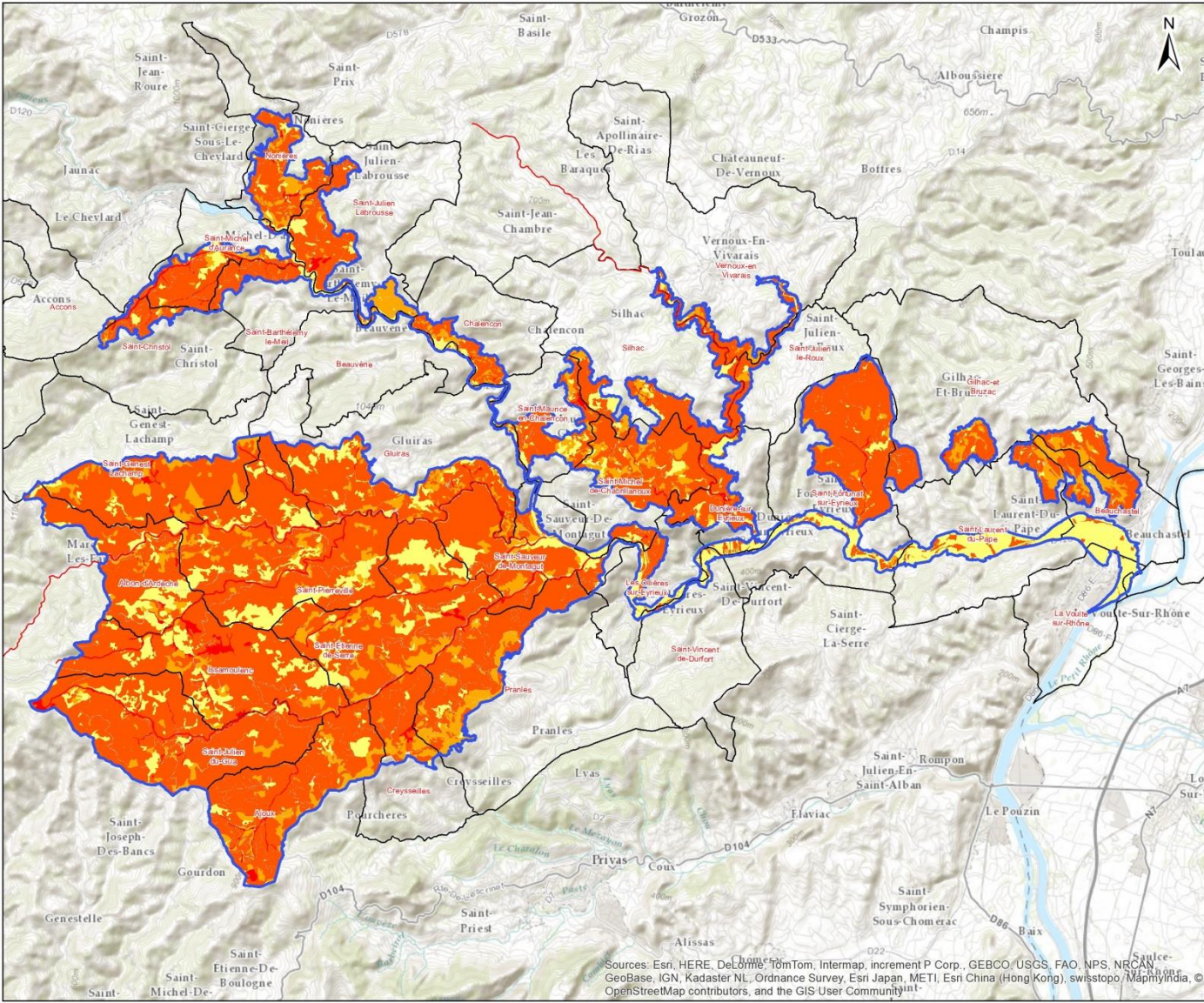


**Site Natura 2000 B6
 "Vallée de l'Eyrieux et ses affluents"**

 Périmètre d'étude DOCOB B6
 Limite communale

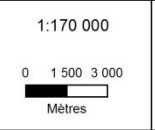
Zones à enjeux de conservation

-  Fort
-  Assez fort
-  Modéré
-  Faible



Sources: Esri, HERE, DeLorme, TomTom, Intermap, increment P Corp., GEBCO, USGS, FAO, NPS, NRCAN, GeoBase, IGN, Kadaster NL, Ordnance Survey, Esri Japan, METI, Esri China (Hong Kong), swisstopo, MapmyIndia, © OpenStreetMap contributors, and the GIS User Community

Date : 05/02/2015
 Sources : IGN® Bd Topo, bd carthage
 Auteur : Maillard Olivier
 Document d'objectifs du site FR 820 1658 - "Vallée de l'Eyrieux et ses affluents"



COMITE DE PILOTAGE DU SITE B6

- 1 - Rappel du contexte de l'étude DOCUGE
- 2 - Présentation synthétique du territoire
- 3 - Présentation synthétique des résultats d'inventaires écologiques
- 4 – Présentation synthétique du diagnostic socio-économique
- 5 - Présentation des zones à enjeu
- 6 - Présentation des objectifs de conservation**
- 7 - Election du nouveau président du COPIL
- 8 - Questions diverses



6. OBJECTIFS DE CONSERVATION

Objectifs de conservation	Sous-objectifs	Priorité d'objectif
Conserver le fonctionnement hydrologique le plus naturel possible des cours d'eau du site	Limiter les prélèvements durant les périodes d'étiages.	Orange
	Réaliser un programme de restauration et de gestion hydraulique du site.	Rouge
Conserver une bonne qualité des eaux de surfaces et souterraines	Assurer une veille de la qualité des effluents des stations d'épuration	Orange
	Lutter contre les pollutions aquatiques à l'échelle du Bassin versant et du site.	Rouge
Conserver la fonctionnalité des différentes populations	Restaurer les conditions de vie et d'émancipation des espèces aquatiques.	Rouge
	Conserver les boisements rivulaires (zone tampon, rôle épurateur du cours d'eau, habitat d'espèces)	Rouge
	Maintenir une gestion agricole favorables à la faune et à la flore associée aux milieux ouverts et semi-ouverts.	Rouge
	Conserver et développer des îlots forestiers pré-identifiés présentant des critères de sénescence.	Orange
	Améliorer les connaissances sur la répartition et les phénomènes d'hybridation des populations de Barbeaux méridional.	Orange
	Améliorer les connaissances sur les populations d'espèce patrimoniales à enjeu fort (Hermite, la cordulie splendide, pie-grièche écorcheur,etc.).	Orange
Lutter contre les espèces exotiques envahissantes	Réduire l'expansion des espèces exotiques et invasives et préserver les zones à enjeux de la colonisation par ces espèces.	Rouge
	Faire un état 0 de colonisation des espèces invasives et localiser les foyers d'éclosion.	Orange
Permettre la continuité écologique	Préserver les habitats et les espèces aquatiques et riveraines.	Rouge
	Améliorer la fonctionnalité écologique des ripisylves (corridors écologiques).	Orange
Restauration et conservation des structures paysagères identitaires	Restaurer les terrasses et les béalières (mosaïque d'habitat faorable à la faune et la flore patrimoniale et protégée).	Orange
	Maintenir et développer la castanéculture.	Rouge
Animation, valorisation pédagogique et sensibilisation du public	Développer le tourisme vers des démarches respectueuses de l'environnement et durables.	Orange
	Organiser une stratégie d'ouverture et d'accueil du public en fonction de la sensibilité des milieux naturels et des enjeux de conservation.	Rouge
	Développer une meilleure connaissance du territoire et des enjeux de préservation de l'environnement auprès des acteurs locaux et des visiteurs	Orange
Gestion de la fréquentation	Organiser une veille sur le développement de certaines activités impactantes pour les milieux naturels	Orange
	Limiter une consommation de l'espace trop invasive par les activités de tourisme et de loisir.	Orange

7. ELECTION DU NOUVEAU PRÉSIDENT DU COPIL

8. QUESTIONS DIVERSES



COMITE DE PILOTAGE

MERCI DE VOTRE ATTENTION



25 Février 2015
Les Ollières-sur-Eyrieux

