



ardèche
LE DÉPARTEMENT



Site Natura 2000 B6/FR 820 1658

« *VALLÉE DE L'ÉYRIEUX ET SES AFFLUENTS* »

Espace Naturel Sensible

« *BOUTIÈRES* »

Comité de pilotage du 18 novembre 2021 - Saint Pierreville

Déroulement de la journée

Matinée

- Introduction des élus
- Rappels des démarches Natura2000 et ENS et présentation du site Eyrieux Boutières
- Présentation des grandes lignes du **bilan de l'animation 2020/2021 et perspectives pour 2022**
- **Echanges et questions** diverses

Midi

- Repas au restaurant Ardelaine - traiteur Le Bateleur/Conserverie associative

Après-midi (14h00 – 15h30) / sortie sur le terrain

- Présentation du projet de restauration de milieux en faveur du Lézard ocellé à Saint-Etienne-de-Serre
- Présentation du projet de mise en valeur du site remarquable de La Fare à Saint-Etienne-de-Serre

Les démarches Natura2000 et ENS

« La préservation intégrée des enjeux de biodiversité »

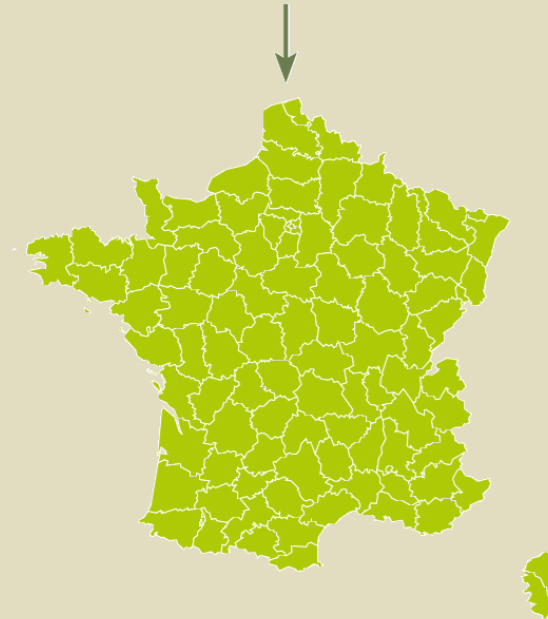
NATURA 2000

**ESPACES NATURELS
SENSIBLES**

L'UNION EUROPÉENNE

QUI ?

LES DÉPARTEMENTS



Depuis 1992

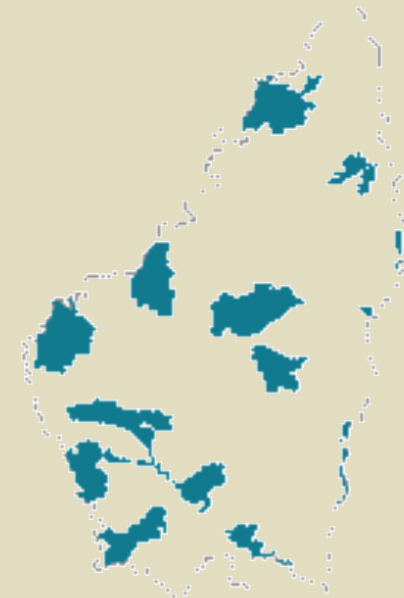
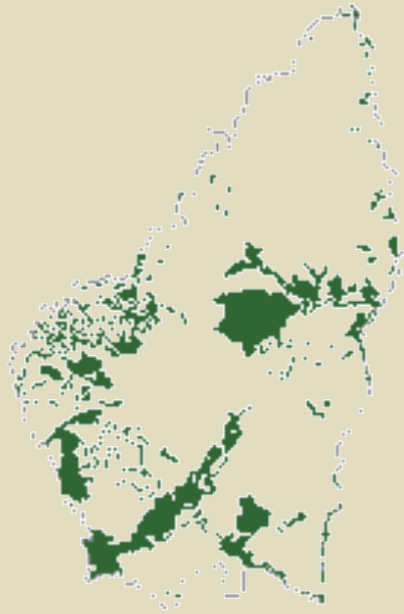
QUAND ?

Depuis 1995 en Ardèche

En Ardèche, 24 sites sont identifiés et intégrés au réseau Natura 2000.

OÙ ?

16 sites ENS sont identifiés comme représentatifs de la biodiversité du département.



Enrayer la perte de diversité biologique sauvage à l'horizon 2020.

POURQUOI ?

Préserver, gérer et ouvrir au public le patrimoine naturel de son territoire.

Nécessité de produire une évaluation des incidences Natura 2000 pour certains types de projet d'aménagement

COMMENT ?

**Maîtrise foncière (acquisition ou conventionnement sur le long terme)
Pas de caractère réglementaire spécifique**

Animation locale

Focus sur la démarche Natura2000



2 Directives

- Directive Habitats (1992)
- Directive Oiseaux (1979)

Une animation locale

⇒ **Rôle de la structure animatrice (techniciens/élus)**

Coordination/suivi (avec la DDT - convention cadre)

- Préservation de la biodiversité (faune, flore, habitats naturels)
- Suivi scientifique/amélioration des connaissances
- Communication/Sensibilisation/Information

Volontariat : Chartes et contrats Natura 2000



Une veille réglementaire

⇒ **Rôle de l'Etat (Evaluation d'Incidence Natura2000)**

Un document de planification

Le Document D'objectif

Un comité de pilotage

Acteurs, usagers et élus du territoire
Présidé par un élu local

Financements

Europe (FEADER) et Etat (ministère de la transition écologique)



Focus sur la démarche ENS

Chaque Département mène sa propre Politique ENS, en Ardèche

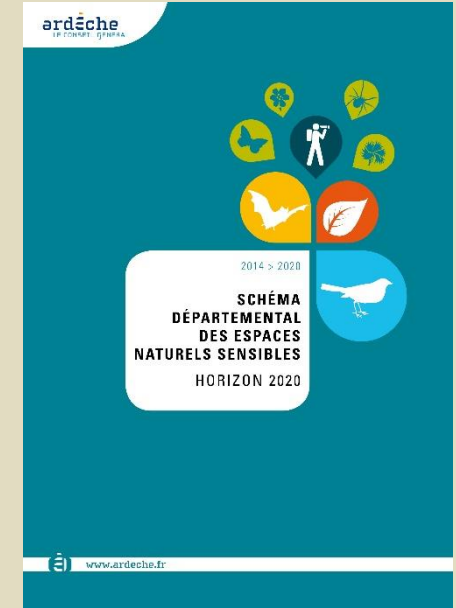
Un Schéma Départemental révisé tous les 6 ans (bilan)

Une animation locale

⇒ **Rôle de la structure animatrice** (techniciens/élus)

Coordination/suivi (Service Espaces Naturels et Forêts)

- Préservation de la biodiversité à enjeux (faune, flore, habitats naturels)
- Suivi scientifique/amélioration des connaissances
- Communication/Sensibilisation/Information
- + Ouverture au public
- + Gestion du Foncier (zone de préemption/acquisition à l'amiable)
- + Géologie



Un document de planification :

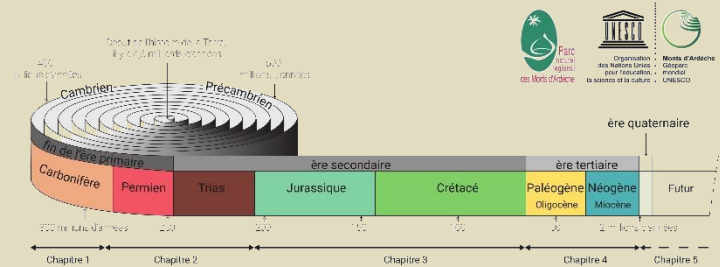
Le Document de programmation

Un comité de site :

Acteurs, des usagers et les élus du territoire
Présidé par un élu local départemental

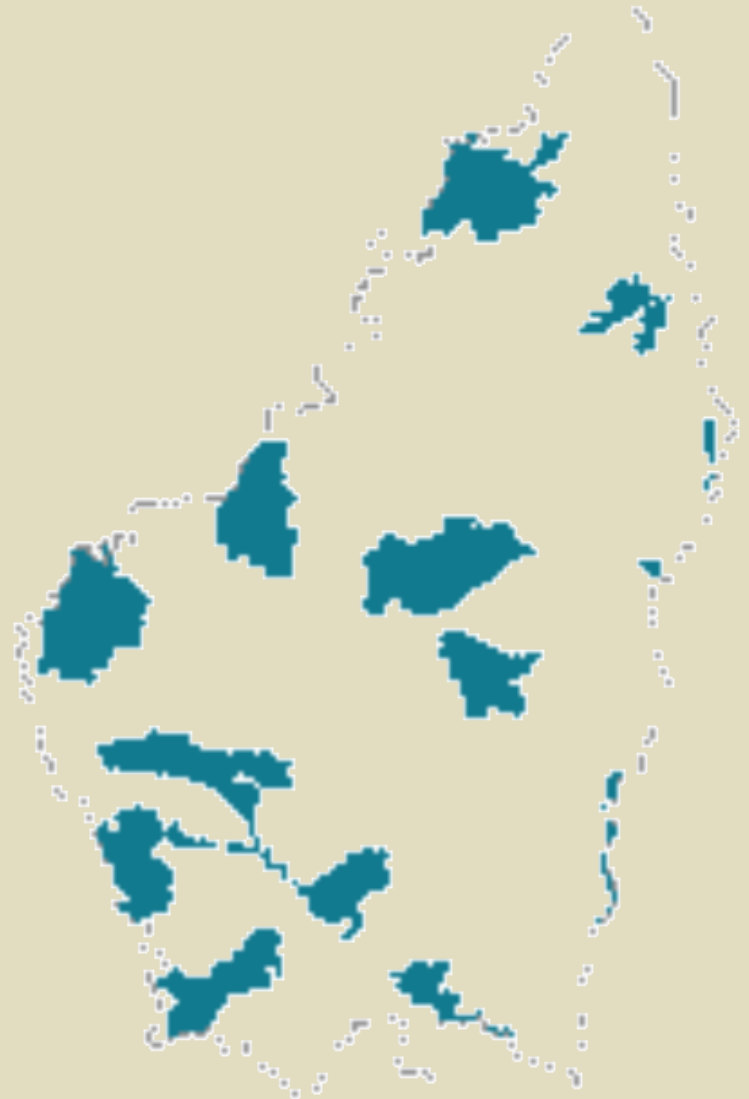
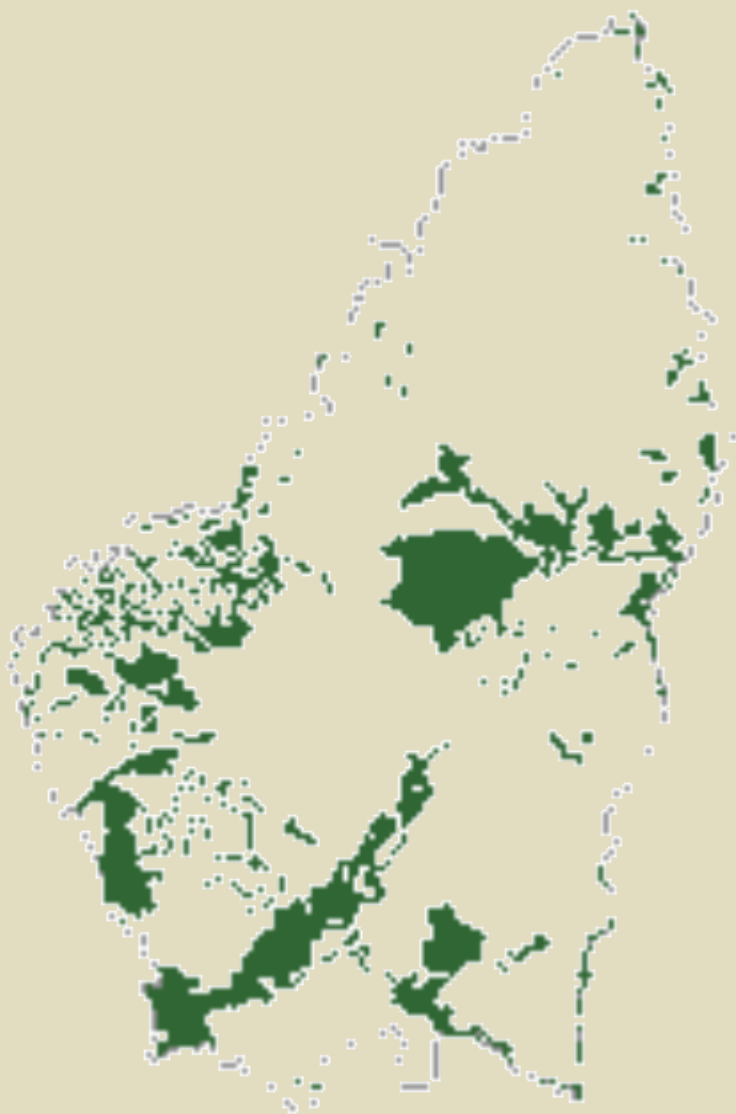
Financements

Issue de la Taxe d'Aménagement (TDENS)



Une particularité pour l'Ardèche

« Mutualisation des démarches Natura2000 et ENS »



Les avantages de cette mutualisation de l'animation des sites Natura2000 et ENS

- Meilleure lisibilité pour le territoire
(simplification du mille feuille administratif)
- Interlocuteur local unique (= simplification)
- Constructions d'outils communs et portage en commun d'actions
- Instances de décisions communes (COFIL - COSITE)
- Optimisation des moyens financiers et des opportunités



Rôle de l'animateur

lundi



Assurer la gestion administrative et financière du site Natura 2000.

mardi

JE VOUDRAIS ORGANISER UNE COURSE DE CANOE



UNE FAMILLE DE BLONGIOS NAIN NICHE DANS LA ROSELIÈRE. VOTRE COURSE NE DOIT PAS LA DERANGER.

Accompagner des particuliers, des collectivités, des associations ou des entreprises dans leurs projets.

mercredi



Améliorer les connaissances sur les milieux naturels et les espèces sauvages des sites Natura 2000.

jeudi

MES TRAVAUX SONT SUR CETTE PARCELLE, Y A-T-IL DES ENJEUX ENVIRONNEMENTAUX?

LES MARES ABRIENT DE NOMBREUSES ESPÈCES DE GRENOUILLES ET DE LIBELLULES. VOICI CELLES QUE NOUS CONNAISSONS.

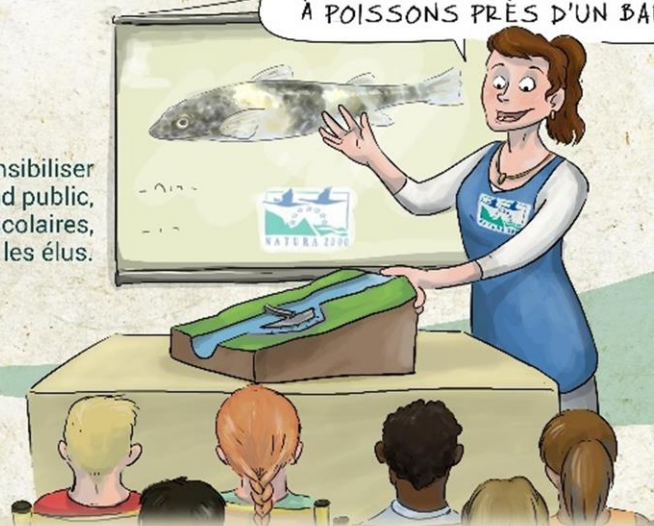


Informar des enjeux naturels pour une meilleure prise en compte de l'environnement dans les projets.

vendredi

DÉCOUVRENS ENSEMBLE LE FONCTIONNEMENT D'UNE PASSE À POISSONS PRÈS D'UN BARRAGE

Sensibiliser grand public, les scolaires, et les élus.



Natura2000 ENS ce n'est pas!

NATURA 2000/ENS, ce ne sont pas :

- des politiques basées sur des contraintes réglementaires
- une mise sous cloche de la nature
- une réserve naturelle, un arrêté de protection de biotope
- un site touristique
- des contraintes supplémentaires
(démarches basées sur le volontariat)



FONCIER / ENS

- La préemption n'est pas une expropriation
- La préemption ne s'applique pas en cas de succession (concertation systématique)

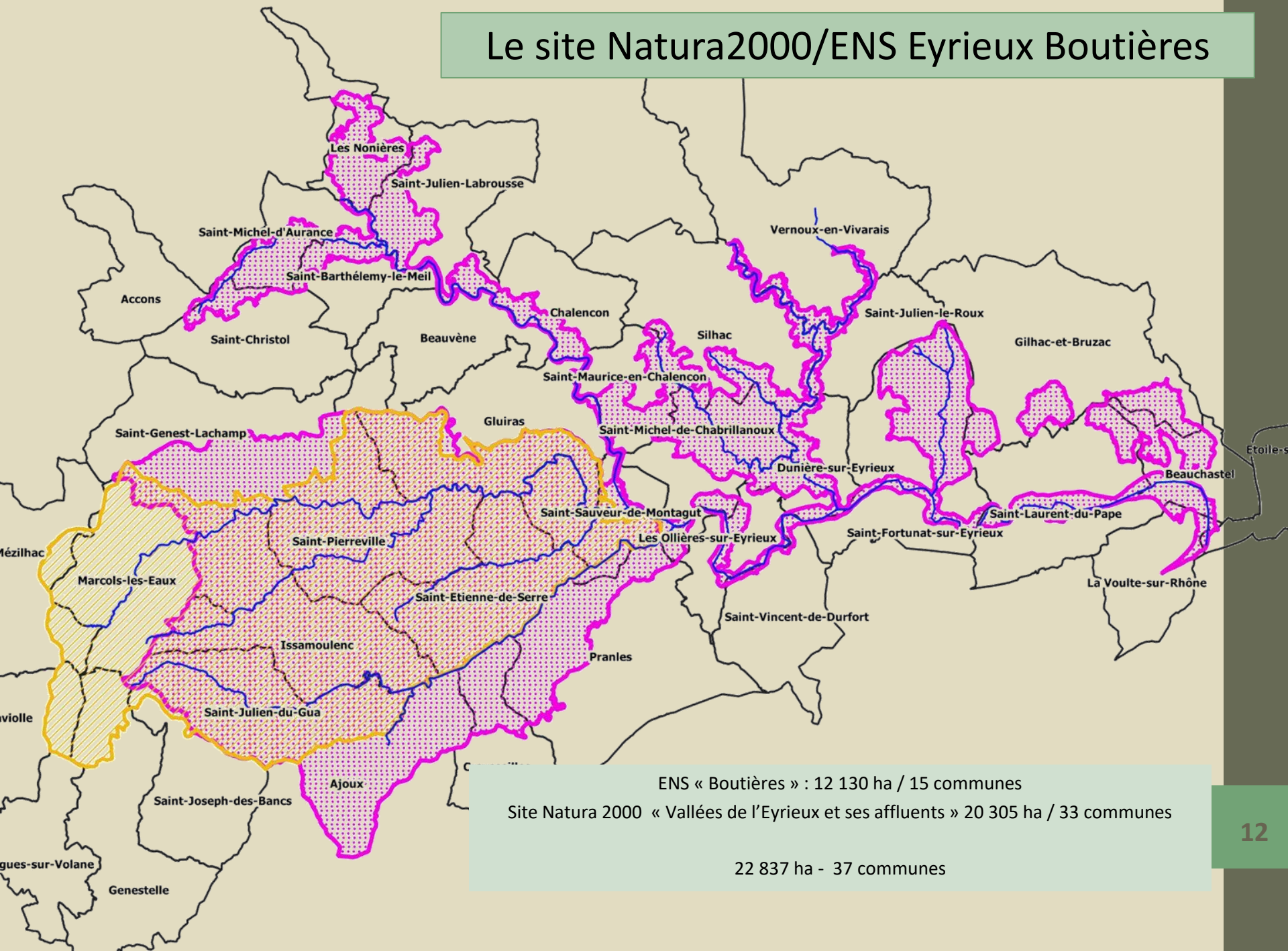
Mutualisation du site Natura2000 « Vallée de l'Eyrieux et ses affluents » et de l'Espace Naturel sensible« Boutières »



ardèche
LE DEPARTEMENT



Le site Natura2000/ENS Eyrieux Boutières



ENS « Boutières » : 12 130 ha / 15 communes

Site Natura 2000 « Vallées de l'Eyrieux et ses affluents » 20 305 ha / 33 communes

22 837 ha - 37 communes

Site Natura2000/ENS Eyrieux Boutières

Quelque rappels

DOCUGE Eyrieux Boutières validé par le COPIL en septembre 2015

Périmètre du site Natura2000 B6 originel modifié a intégré le réseau en décembre 2017 (validation commission européenne)

Structures animatrices

SMEC : 2011 ⇔ 2016

PNR MA : 2017 ⇔ aujourd'hui

Présidence

Natura 2000 : Jean Pierre ANCHISI

ENS : Laetitia SERRE

Quelques chiffres

- 21 habitats d'intérêt communautaire dont 3 prioritaires (6120* Pelouses calcaires de sables xériques / 6230* Formation à Nards / 91E0* Forêts alluviales à Aulnes glutineux et à Frênes commun)
- 77 espèces d'intérêt communautaire (65 DHH et 12 DO) + des espèces remarquables
- 61 espèces de flore protégées

Les enjeux de biodiversité du site Eyrieux Boutières

La conservation et à la restauration du **fonctionnement naturelle des cours d'eau et des zones humides**

La conservation des **activités agricoles** adaptées et respectueuses des enjeux de biodiversité, notamment les **activités agropastorales** dans le cadre de la **préservation des milieux ouverts et semi-ouverts**



Les enjeux de biodiversité du site Eyrieux Boutières



Au développement naturel et au **vieillissement des peuplements forestiers autochtones**, dans le cadre d'une gestion durable agro- sylvicole

Au maintien et au **développement des mosaïques d'habitats, des corridors et des réservoirs de biodiversité** du site



Les enjeux de biodiversité du site Eyrieux Boutières



Au maintien et au développement des espèces d'intérêt communautaire et remarquables

Les enjeux de biodiversité du site Eyrieux Boutières



**La lutte contre les
espèces
exotiques
envahissantes**



Les enjeux de biodiversité du site Eyrieux Boutières



La gestion de la fréquentation et des activités de loisirs

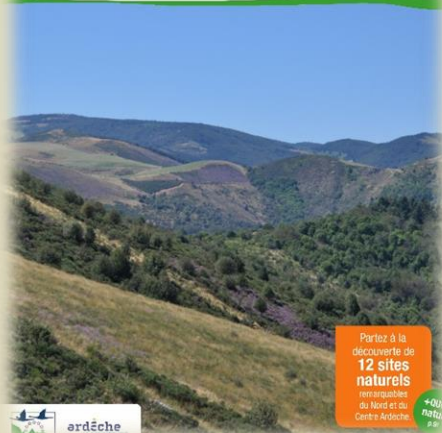


Les enjeux de biodiversité du site Eyrieux Boutières

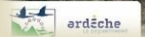


La communication et la sensibilisation sur les valeurs écologiques et écosystémiques du site auprès des acteurs et des usagers

TERRES 07 DE NATURE
LA LETTRE DES ESPACES NATURELS CENTRE ET NORD ARDÈCHE
171 40061 0010



Partez à la découverte de 12 sites naturels remarquables du Nord et du Centre Ardèche.



Site Natura 2000
Vallée de l'Eyrieux et ses affluents

Bienvenue,
ouvrez grands vos yeux,
vous entrez dans un réservoir de biodiversité !



L'animation Natura2000/ENS s'organise autour de 5 grands axes :

1. La Gestion des habitats et des espèces
2. Les suivis scientifique et l'amélioration des connaissances
3. La communication et la sensibilisation
4. La gestion administrative et coordonnée du DOCUGE
5. Le Foncier et la géologie (spécifique à la démarche ENS)

☐ Milieux naturels

○ Biodiversité et Agriculture

- **Projet Agro Environnemental et Climatique pentes et montagnes d'Ardèche**
- Plan Pastoral Territorialisé (accompagnement/analyse des dossiers concernant la partie environnementale)
- **Stage « Concilier les pratiques agricoles et la biodiversité sur le site de la Vallée de l'Eyrieux et ses affluents »**
- Suivi des opération de brulis dirigé / CD07
- Journée technique agriculture et biodiversité

○ Zones humides

- **Zone humide** du Gourjatoux : coordination de la réalisation de la notice de gestion/Mise en œuvre des actions

○ Forêts

- Accompagnement/suivi de projet de **création de dessertes forestières**/désenclavement massifs forestiers

○ Pelouses sèches

- Suivi projet « **Pelouses sèches** » avec le CEN RA (La Fare, Greytus, Saint Jean, etc.)

○ Pollution nocturne - Trame noire

- Accompagnement du stage « Analyse de la **fonctionnalité de différents réservoirs de biodiversité nocturne** sur le site Eyrieux Boutières » - stage réalisé dans le cadre du réseau IPAMAC Parcs naturels du Massif Central) avec l'objectif de répliquabilité de ce travail à d'autres parcs naturels régionaux

• Projet Agro Environnemental et Climatique Pentes et Montagnes d'Ardèche

○ PAEC Pentes et Montagnes d'Ardèche 2015 2020

- Faire de la biodiversité une ressource contribuant à la compétitivité des systèmes agricoles
- PAEC Construit en partenariat (Chambre d'agriculture, CEN RA, PNR MA, Syndicats de Rivière, structures animatrices de sites Natura2000, etc.)
- Vise les activités agropastorales : Prairies pâturées et fauchées/Landes/Zones humides/etc.
- Accompagnement des pratiques/cahier des charges : charge pastorale/intrants/dates de fauches/réouverture de milieux/entretien des béalières / etc.
- Contractualisation réalisée en 2015 et 2016

En Ardèche



○ A l'échelle du site Natura2000 Vallée de l'Eyrieux et ses affluents



○ Construction de la prochaine programmation 2023-2027

- Stage Agriculture et biodiversité 2021
- Projet de construction d'un document « enjeux des sites Natura 2000 de l'Ardèche en lien avec les activités agricoles »
- Chambre d'agriculture : accueil et suivi d'un stagiaire en 2022
- Appropriation du nouveau dispositif / cadrage des nouvelles Mesures Agro Environnementales et Climatiques / Participation des ENS au dispositif ?
- Rencontres sur la définition et la construction en Ardèche (1 seul PAEC ? Quel territoire ? Quelles activités agricoles visées ? etc.)



Soutien d'une activité économique
Valorisation de pratiques et du patrimoine territorial

- Stage « Concilier les pratiques agricoles et la biodiversité sur le site de la Vallée de l'Éyrieux et ses affluents »

Objectif du stage : par la rencontre des agriculteurs, comprendre les fonctionnements, les besoins et les liens existants entre activités agricoles et enjeux de biodiversité et identifier des marges de manœuvres pour optimiser les interactions positives agriculture-biodiversité

L'histoire de l'agriculture en Ardèche

10ème siècle :

Colonisation des pentes par des terrasses
Élevage diversifié
Castanéculture
Polyculture

18ème siècle :

Intensification de la sériciculture

Hiver de 1709

Crise de la soie/laine

1950-1960 :

Déprise agricole
Motomécanisation
Spécialisation (lait/arboriculture fruitière)

1970-1980 :

Déprise agricole
Spécialisation des production (ovin/bovin,laitier/allaitant)
Reprise de l'entretien des châtaigneraies

Crise du lait

Crise de la pêche

1990-2010

Ralentissement de l'exode rural
Promotion de la qualité
Installation de "néoruraux"
Mécanisation de la récolte de châtaignes

17ème siècle :

Accroissement de la population
Sériciculture

1850-1950 :

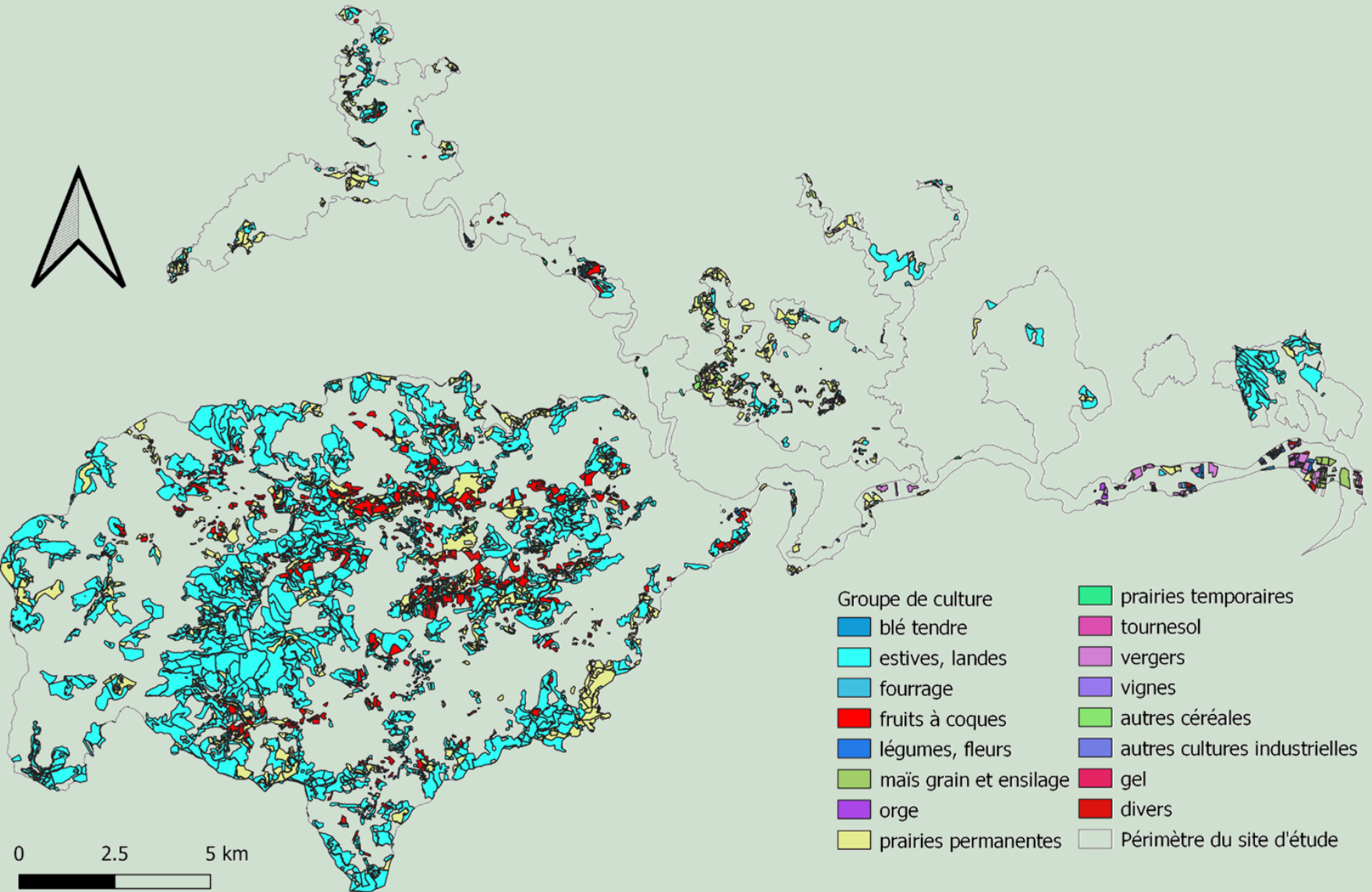
Déprise agricole
Mécanisation
Plantation de fruitier et de pins maritimes

1960-1970 :

reprise de terrains abandonnés
Développement irrigation par motopompe/forage -> intensification arboriculture
Chimisation de l'agriculture

1980-1990

Reprise de la castanéculture
Promotion de la qualité
Arboriculture en circuit court
Maraîchage de pomme de terre primeur



Agriculture sur le site "Vallée de l'Eyrieux et ses affluents"

Des systèmes basés sur la production de fruits et légumes :

- l'arboriculture fruitière et de châtaignes
- la culture de primeur (pomme de terre, haricot) combinée à la châtaigneraie, framboise et fruitiers.



Des Productions basées sur l'élevage :

- d'agneaux de boucherie,
- de veaux élevés sous la mère,
- d'un mixte d'ovin et de bovin destiné à la production de brouards

Des systèmes de production diversifiés :

- la castanéculture en circuits longs combinée à un élevage ovin allaitant,
- castanéculture avec transformation et diversification,
- maraîchers avec transformation et diversification,
- élevage caprin laitier.

Sectorisation

- Champ de Mars (sommet)
- Fond de Vallée de l'Eyrieux
- Pentes des Boutières
- Plateau de Vernoux
- Secteur sommital au climat d'influence méditerranéenne
- Réseau hydrographique

Sectorisation sur le site "Vallée de l'Eyrieux et ses affluents"

0 2.5 5 km

Interactions entre biodiversité et activités agricoles sur le site Eyrieux Boutières

• Interactions positives

- **Entretien des milieux** (pastoralisme, milieux rivulaires, murs en pierres sèches, béalières) : conservation des milieux ouverts, conservation de la dynamique naturelle des cours d'eau, conservation d'habitats naturels dans un bon état, etc.
- **Pratiques agricoles adaptées** : pâturage extensif, gestion sylvicole, écobuage régulé, fauche annuelle
- **Production castanéicole raisonnée** : vieillissement des arbres, habitats d'espèces



Liens enjeux de biodiversité et activités agricoles sur le site Eyrieux Boutières

• Interactions négatives

- **Intrants, pompages, aménagements de berge** : dégradation qualitative et quantitative de la ressource en eau
- **Intensification des pratiques agricoles** (surpâturage, fertilisation, drainage, irrigation, brûlis dirigés répétitifs, sélection des terres arables) : perte de biodiversité, dégradation des milieux, perte de milieux naturels, érosion, pratiques favorisant des espèces au détriment d'autres, fermeture des milieux etc.
- **Espèces exogènes/ invasives et maladies** (Cynips, Renouée du Japon, écrevisse de Californie) : dégradation des milieux naturels, menaces pour les espèces autochtones



Monoculture et abs

Territoire comprenant une grande diversité dans les activités agricoles, établies selon la loi des contraintes et des opportunités dictées par les conditions naturelles

Territoire comprenant une grande diversité dans les enjeux de biodiversité, établies par la présence de l'eau, l'influence de plusieurs climats, un relief et des expositions variés

Stage basé sur la rencontre et l'échange avec la profession agricole, mais quels choix sur les pistes à suivre ?

- doit-on viser une activité agricole en particulier ?
- doit-on viser un secteur géographique en particulier ?
- doit-on cibler une problématique environnementale en particulier ?

Comité technique : pas de ciblage mais une approche globale et intégrée au territoire auprès des agriculteurs volontaires pour répondre à l'enquête

Constitution de l'enquête

- ⇒ Un questionnaire généraliste qui s'adapte aux différents systèmes agricoles du territoire
- ⇒ Mais adapté à chaque exploitation visitée en présentant des éléments cartographiques sur les enjeux de biodiversité et les effets de ces pratiques en lien avec ces enjeux

Informations générales :

Qui êtes-vous ? Qu'est ce qui vous a amené à faire ce métier ?

Quelles sont vos activités agricoles? Comment s'organisent-elles sur votre exploitation?

L'identifications des marges de manoeuvre :

Dépendra du système agricole étudié etc....

Exemple de question :

De quels moyens avez-vous besoins afin de mettre en place des alternatives à : - l'abreuvement direct en cours d'eau - l'utilisation de phytos - l'exploitation intensive

(financiers/temps/main d'oeuvre saisonnière)

Vision de la biodiversité :

Rôle des exploitants agricoles vis à vis de la conservation du patrimoine naturel ?

- avertir/ agir/ réguler/ informer/ se conformer à la réglementation/ pas son rôle
- Quelle est l'importance de ce rôle par rapport aux autres activités ?

Place de la biodiversité dans votre exploitation ?

- avantages / contraintes ?
- services écosystémiques ?
- vision productive / identité paysagère / patrimoine d'une valeur non quantifiable / ...
- ouverture face à des propositions permettant de mieux la prendre en compte

Facteurs favorables ou défavorables qui influent sur la biodiversité dans vos pratiques agricoles ?

- Agropastoralisme : fertilisation, irrigation, plantation de prairies, abreuvement des bêtes, effluents d'élevage etc ..
- Maraîchage : intrants chimiques, fertilisation, couvert végétal, etc...
- castanéiculture : entretien des sous-bois etc...
- céréaliculture, intrants, labourage etc...
- vignes et arboriculture : phytosanitaires, fertilisation, retournement sol, sol à nu, etc ..

Pensez vous que l'image de l'agriculture vis à vis de la biodiversité a un impact sur votre exploitation et l'agriculture en général ?

- dans choix des consommateurs, pour la valorisation du métier, en terme d'attraction pour la main d'oeuvre,
- Est ce que communiquer plus sur les bonnes pratiques avec le grand public aussi inciterait les agriculteurs à les adopter ?

Le futur de l'agriculture :

Comment imaginez-vous le futur de la PAC ces prochaines années ?

Comment vont évoluer les exploitations agricoles en général selon vous ?

- nombre, taille, SAU, UTA, ...

Envisagez vous une transition des pratiques mises en place sur vos parcelles durant les prochaines années ?

- vers quelles pratiques ? Pourquoi ?

Qu'est ce qui sera nécessaire pour accomplir cette transition ?

Subventions/label :

Que pensez-vous des subventions accordées par les MAEC actuelles ?

- avantages/contraintes - regrets d'avoir/de ne pas avoir souscrit - Quelles évolutions attendez-vous avec la fin des MAEC 2015-2021?

Que pensez-vous des labels et appellations promouvant la qualité et la localité des produits ?

- Avantages/contraintes
- Quelles évolutions attendez-vous ?

Que pensez-vous du Plan Pastoral Territorial ?

- Avez-vous fait des demandes de conseil/diagnostic? - Avez-vous demandé des aides à l'investissement ?

Enquêtes / quelques résultats

Les agriculteurs contactés	
qui ont accepté	19
qui n'ont pas accepté	8
qui n'ont pas fait de retour	13

ARBORICULTURE/MARAICHAGE

Système / type de revenus	Principaux	Complémentaires	Négligeables
Agropastoralisme	11	2	2
Maraîchage	6	1	1
Arboriculture	2	4	0
Castanéiculture	0	12	0
Transformation des produits	0	2	0
Bois de chauffage	0	2	4
Myrtilles	0	3	0
Agrotourisme	0	3	0
Céréale semence	0	1	0

Irrigation

Prélèvement	En dérivation cours d'eau permanent	En dérivation cours d'eau semi permanent	Ouvrage en série sur source / zone humide	Forage
Sans stockage	3	2	0	1
Avec Stockage	0	2	3	0

Les consommations en eau sont influencées par le choix de cultures (type, rusticité, productivité etc.) et de la résilience du système agricole mis en place

Fertilisation

Organique	8/8
Partie autoproduite	4/8
Minérale	3/8
Chaulage	1/8
Engrais vert	5/8

Les engrais verts intéressent : décompactage des sols, lutte contre l'érosion, installation d'auxiliaires, fixation de l'azote atmosphérique, optimisation des engrais déjà en place

Adventices

Tondeuse / broyeur	2/2
Herbicides	2/8
Labours	7/8
À cheval	2/6
À contre-pente	3/6
Houe maraîchère	4/6
Bâches	4/6

Maladie

Réduction des risques (aération / rotation)	6/8
Cuivre, soufre	6/8
Sélection des variétés	2/2

Arboriculture : Sélection de variétés résistantes mais aussi capacité de conservation, productivité et insertion dans le calendrier cultural

Ravageurs

Auxiliaires	6/8
Lâcher inondatif	2/8
Association de plantes	2/8
Insecticides	5/8
Filets/voiles	6/8

AGROPASTORALISME

Prés de fauche	
Vallée du rhône / plateau	3/11
Non autonome en fourrage	2/11
Non autonome selon les années	3/11
Pratique le sursemis	3/11
Culture annuelle	3/11
Prairie temporaire	1/11

La gestion des prés de fauche est un enjeu de productivité pour les exploitants qui manquent de surfaces mécanisables sur le site d'étude

Cheptels	
Ovin (broutards)	5
Ovin (broutards) + bovin (allaitant)	3
Caprin (laitier) + bovin (allaitant)	2
Bovin (vache à viande)	1

La fauche à pieds est une méthode efficace pour l'entretien des pentes et du paysage (11/11). Elle compense le manque de prés de fauche mécanisables et est donc utilisée en partie par 4/11 des exploitants contactés. Cependant le travail est bien plus physique ce qui rend cette pratique non compétitive

Fertilisation	
Organique	11/11
Minérale	8/11
Chaulage	2/11
Le chaulage n'est pas rentable	4/11

Irrigation	
Aucune	6/11
Aspersion	2/11
Béalière	3/11
Avis positif sur les béalières	6/11
Les béalières règlent les problèmes d'étiage	4/11

Abreuvement	
Direct cours d'eau	10/11
Source -> bac	5/11
Retenue collinaire -> bac	2/11
Tonne à eau -> bac	1/11
Bassin	1/11
Source creusée	3/11

Landes et parcours	
Gyrobroyage / Manuel	11/11
Écobuage	10/11
Phytoprotecteurs	6/11

- L'écobuage et les réactions qu'il provoque : peur de l'interdiction de cette pratique, balance coûts-bénéfices, fréquence d'utilisation disparate ...
- Les phytoprotecteurs, des avis divergents.

- Les dispositifs anti-noyade simple de type branche/planche sont peu mis en place (2/8)
- En abreuvement direct en cours d'eau l'érosion n'est pas souvent constatée (2/10), cependant 3/10 estiment que c'est tout de même une problématique pour les bovins

PERCEPTION DE LA BIODIVERSITE

La biodiversité

Intérêt direct	5/19
Valeur paysagère	5/19
Neutre	4/19
Négatif "écolos"	3/19
Négatif "contraintes"	3/19

Services écosystémiques

Gestion des ravageurs	7/19
Pollinisation	2/19
Alimentation diversifiée	1/19
Protection contre le vent	1/19

Peu des services écosystémiques cités sont associés à l'agropastoralisme, de plus les exploitants citent seulement ceux qui concernent leur système d'exploitation et non pas ceux bénéfiques à l'ensemble de la société

Causes de la fermeture des milieux

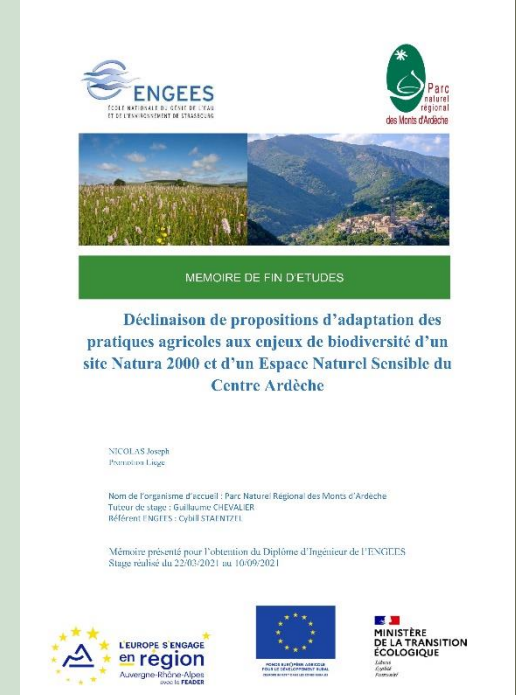
Rentabilité	7/19
Terrains non mécanisables	6/19
Manque de main d'oeuvre/temps	6/19
Accès au foncier	5/19
Regroupement des parcelles	4/19
La monoculture	4/19
Recherche de prime	4/19
Vieillesse des agriculteurs / Dynamisme profession	2/19

Les exploitants, en particulier ceux dont l'activité principale est l'agropastoralisme, ont conscience de leur rôle et se sentent directement impliqués dans la préservation des paysages.

La fermeture des milieux est donc une problématique qui les concerne et ils y perçoivent plusieurs causes.

LES MARGES DE MANŒUVRES, quelques pistes

- **Promouvoir la qualité et le local**
 - Inciter l'adoption de systèmes polyvalents
 - Encourager la vente directe
 - Permettre le développement des abattoirs mobiles
- **Sensibiliser, porter à connaissance et accompagner les agriculteurs notamment les jeunes agriculteurs (techniquement et financièrement)**
 - Sur les enjeux de biodiversité en lien avec leur exploitation, leurs pratiques
 - Sur les choix d'itinéraires techniques, de pratiques ou d'aménagements
- **Faciliter les échanges entre agriculteurs**
 - Créer du lien entre les agriculteurs et les faire échanger sur leurs pratiques
 - L'organisation de journées thématiques ou de retours d'expériences
- **Encourager les pratiques favorables à la biodiversité**
 - Poursuivre la contractualisation des MAECs et le dispositif PPT (promouvoir les bonnes pratiques de pâturage, de fauche, l'entretien des béalières, prairies permanentes)
 - Promouvoir les infrastructures agro-écologiques dans les systèmes où elles ont été supprimées
- **Limitier les impacts de celles défavorables en accompagnant davantage leurs pratiques**
 - La gestion de l'eau
 - Les intrants (fertilisation, produits phytosanitaires)
 - L'écobuage



Le rapport de stage sera diffusé prochainement à l'ensemble des membres du comité de pilotage et aux agriculteurs enquêtés

❑ Faune

- **Lézard ocellé** : restauration du milieu en faveur de l'espèce (ouverture de parcelles forestières sur la commune de Saint-Etienne-de-Serre)
- **Ecrevisses à pattes blanches** : épidémie en cours BV Gluère

❑ Flore

- Prise en compte de la plante **Minuartie visqueuse** (*Minuartia viscosa*) dans les pratiques pastorales : rencontre/échange avec l'agriculteur concerné à Gluiras
- Prise en compte de la plante **Epipactis à petites fleurs** (*E. microphylla*) dans les travaux de curage des fossés de la RD 102 / Col de La Fayolle

Epidémie d'Aphanomycose en cours sur le bassin versant de la Gluère

- 2019-2021 : Etude astacicole menée à l'échelle du bassin versant de l'Eyrieux (Syndicat Mixte Eyrieux Clair – Bureau d'Etude Saules et Eaux)



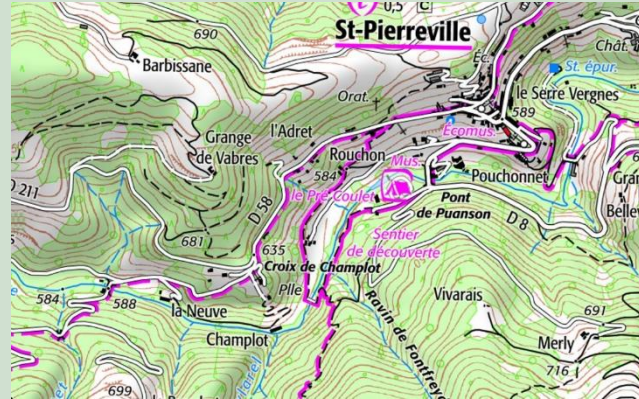
Ecrevisse à pattes blanches – *Austropotamobius pallipes*
Inscrite à la liste rouge des espèces menacées de France
Inscrite à l'annexe II de la Directive Habitat

L'étude cite :

- « La population de la [Gluère - Veyruègne](#) et affluents s'étend sur plus de 41,117 km au total »
- « La population d'APP est assez basse sur la Gluère, ce qui est remarquable et exceptionnel sur un cours d'eau de ce gabarit : plus de 5 m de large.

La Gluère (et ses affluents) est l'une des rivières des plus remarquables de France pour cette espèce
« Enjeux patrimonial fort à l'échelle nationale et européenne »

- Signalisation le 14 octobre dernier d'une mortalité anormale d'écrevisse à pattes blanches sur la Veyruègne (camping)



- Prospections de terrain
 - De nombreux cadavres sont observés dans le lit de la rivière Veyruègne jusqu'à la confluence avec la Gluèyre
 - Tests révèlent la présence de l'Aphanomycose = origine de l'épidémie
 - Epidémie létale à 100% pour l'écrevisse autochtone



- **Vecteur de cette épidémie**

- Espèces exotiques porteuses saines du champignons
- Présence d'espèces exotiques sur des cours d'eau du bassin versant de l'Eyrieux

- **Comment ?**

- **Diffusion potentielle de l'épidémie**

- Apport accidentelle des spores (vêtements, plumage d'oiseaux, véhicules, chiens de chasses, etc.)
- Introduction à titre récréatif des espèces exotiques (directement en cours d'eau, écluses, retenues collinaires, etc.) pour consommation personnelle

Sur la Veyruègne la source de l'épidémie n'a pas été identifié à ce jour



- **Création d'un comité de suivi de l'épidémie**

- Communication au territoire pour éviter une plus large diffusion de l'épidémie
- Pose sur certains affluents d'ouvrages artificiels anti-amontaison pour préserver des noyaux de population autochtones ?
- Poursuite des recherches de l'origine de l'introduction du pathogène
- Suivi de l'avancée de l'épidémie à l'échelle du bassin versant de La Gluère



Gluère à la Maissonette

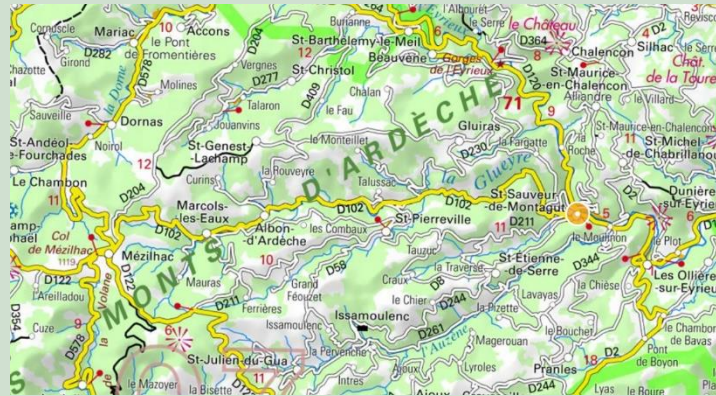
❑ Animation territoriale

- Association BEED : dépôts sauvages/projet éolien Serre de Gruas/remblais Saint-Etienne-de-Serre
- Abeille noire des Boutières : rencontre de l'association
- Plan Rhône : Actions zones humides de Saint Michel
- Syndicat Mixte Eyrieux Clair -Contrat de rivière Eyrieux
 - Définition de l'Espace de Bon Fonctionnement de la partie alluviale de l'Eyrieux
 - Etudes bilans (qualité-piscicole-astacicole)
 - Stratégie zones humides
- **Service des routes du Département (en partenariat avec l'association BEED) : Point sur les différents enjeux de biodiversité à prendre en compte dans les travaux d'entretien de la RD 102**
- Syndicat Départemental de l'Equipement de l'Ardèche : Suivi des études prospectives sur le devenir du barrage des Collanges
- Communauté d'Agglomération Privas Centre Ardèche :
 - Projet d'arasement du seuil du centre ville de Saint-Sauveur (Gluèyre)
 - Projet de scarification de bancs de galets à Beauchastel (Eyrieux)
- Habitants : prise en compte de chauves-souris dans le bâti

❑ Accompagnement technique/aménagement du territoire

- Plan Locaux d'Urbanisation (PLU) :
 - Saint-Laurent-du-Pape, Dunière-sur-Eyrieux, Saint-Etienne-de-Serre
- Schéma de Cohérence Territorial (SCoT) territoire Centre Ardeche

- **Prise en compte des enjeux de biodiversité présents au bord des routes départementales du secteur Saint-Sauveur-de-Montagut / Saint-Pierreville**
 - Travail de partenariat initié par l'association BEED en 2018 avec le service des routes du Département
 - Appui du parc sur cette démarche au regard des enjeux flore mis en avant lors de l'étude Flore réalisée par le CBN MC



- 2021 :
 - Rencontre sur le terrain - échanges sur la partenariat en place et sa poursuite
 - Travaux de restauration des parapets – dépôt de gravats/enjeu Lys Martagon
 - Curage des fossés le long des RD / enjeux Epipactis à petites feuilles
- 2022 :
 - Suite curage fossé / enjeu Cordulegastre bidenté
 - Suivi d'E. à petites feuilles après curage
 - Pose de panneaux explicatifs de la gestion des abords des routes aux usagers ?
 - Communication/présentation de ce partenariat à d'autres services des routes du Département pour une répliation à d'autres secteurs ?

□ Accompagnement technique des porteurs de projets/services de l'Etat

- Lézard ocellé à Saint Etienne de Serre
- Travaux d'aménagement de microcentrales hydroélectriques (Les Verchères/Pérussier/projet La Roche)
- **Travaux d'équipement en mobilier du Géosite de la Carrière de Chalencon/Faucon Pèlerin**
- Travaux de restauration par de la route Digue RD21 incluant des travaux en berges de l'Eyrieux
- Projet de construction d'une station d'épuration à Saint-Pierreville
- Entretien des lignes RTE
- Piste desserte captage AEP Saint-Genest-Lachamp
- Dragage Eyrieux en amont de la confluence avec le Rhône (CNR, Syndicat Eyrieux Clair CAPCA)
- Restauration/mise aux normes des voies d'escalade du site de La Tour à Dunière-sur-Eyrieux
- Point abreuvement/PPT
- Evaluation d'incidence Natura2000 :
 - Permis de construire
 - Déclaration préalables de travaux

- Travaux d'équipement en mobilier du Géosite de la Carrière de Chalencon/Faucon Pèlerin
 - Ancienne carrière de Chalencon (géosite)



© N. KLEE



© N. KLEE

Originalité géologique : Affleurement de leptynite rubanée (roche métamorphique semblable au gneiss)

- **Travaux d'équipement en mobilier du Géosite de la Carrière de Chalencon/Faucon Pèlerin**
 - Ancienne carrière : site de nidification du Faucon Pèlerin



Faucon Pèlerin, espèce inscrite à :
La liste rouge des oiseaux de France/Europe/Monde
Annexe I de la Directive Oiseau (Europe)



Espèce nécessitant de la quiétude lors de sa reproduction/nidification

• Travaux d'équipement en mobilier du Géosite de la Carrière de Chalencon/Faucon Pèlerin

- Carrière de Chalencon/Géosite : ouverture au public

Mise en place de 2 Totems de juillet à décembre (pas d'aménagement particulier du site)

- 2020 : La commune de Chalencon souhaite réaménager/rééquiper le site pour mieux accueillir le public

- Projet : mise en place de plusieurs panneaux, d'un socle présentant un échantillon de roche, d'une table de pic nique et réaménagement du parking



- Juin 2020 : rencontre sur site (mairie, pnr ma, association BEED) pour accompagner le projet de valorisation/aménagement dans la prise en compte de l'enjeu Faucon Pèlerin

- Projet retenu :

- Le site d'accueil du public sera entouré d'une clôture
- L'accès au site se fera par un portillon fermé du 1^{er} janvier au 1^{er} juillet
- Un panneau expliquant l'enjeu lié à la présence du Faucon pèlerin et le pourquoi de la fermeture du site 6 mois dans l'année sera installé sur la clôture

☐ Milieux naturels

- Etude caractérisation des zones humides du bassin versant de l'Eyrieux / Protocole Rhoméo pédologie et flore (Syndicat Mixte Eyrieux Clair 2020-2021) : Zone humide du Doulet (Saint-Maurice-en-Chalencon) et zone humide de Saint-Michel (La-Voulte-sur-Rhône)

☐ Faune

- Coordination/suivi étude d'amélioration des connaissances sur **les libellules** à enjeux du site Eyrieux Boutières (FRAPNA 2021)
- Suivi de la nidification de **l'Aigle royal** à Genestelle /bagage-équipement balise GPS (LPO 2018-2021)
- **Stage « Point sur l'état de conservation du **Sonneur à Ventre jaune** et de son habitat d'espèce sur le site Eyrieux Boutières » (Plan Régional d'Actions SVJ - 2021)**
- Participation/suivi étude inventaire des Ecrevisses à pieds blancs
- Recherche rapaces nocturnes vallée de l'Eyrieux/vallée de La Gluère
- Suivi/protocole Bruant Ortolan (réseau Natura2000/ENS - Montselgues 2021)
- Protocole Petite Chouette de Montagne (réseau Natura2000/ENS - Tanargues - 2021)
- Prospections Loutre/Castor/Lézard ocellé

☐ Flore

- Suivi stationnel de **l'Orchidée du Castor** (*Epipactis fibri*) sur la zone humide de Saint-Michel/La-Voulte-sur-Rhône (CBN MC 2016-2021)

☐ Autres

- Transmission des données Pôle invertébrés/Pôle
- Investigations naturalistes (faune et fore), approfondissement des connaissances du site remarquable de La Fare (Saint-Etienne-de-Serre 2021)

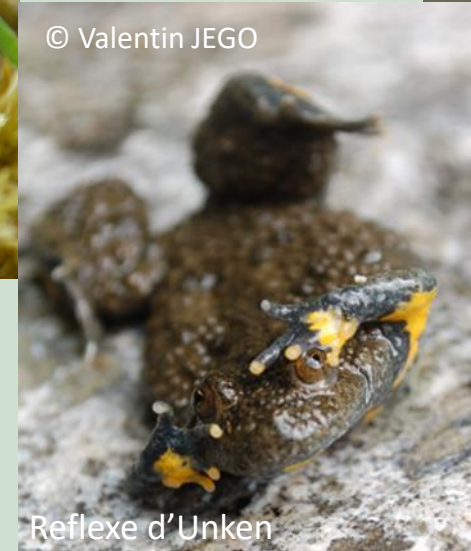
Point sur l'état de conservation du Sonneur à Ventre jaune (*Bombina variegata*) et de son habitat d'espèce sur le site Eyrieux Boutières

Stage de 6 mois (mars à aout 2020)

Valentin JEGO (Master 2 Biodiversité Ecologie Evolution – Grenoble)

Descriptif/biologie

- Taille entre 3,5 et 4,5cm pour le mâle, jusqu'à 5,5cm pour la femelle
- Peau dorsale brune terreuse recouverte de spinule. Face ventrale jaune vif orangée avec tâches noires (pattern individuel)
- Pupille en forme de cœur
- Saison de reproduction de fin avril à fin août (Fractionnement de la ponte dans le temps)



Reflexe d'Unken

Alimentation : algues et diatomées (têtards), collemboles, coléoptères, diptères et hyménoptères (adultes)

Tableau 1 : Statuts de protection et de conservation du Sonneur à ventre jaune à différentes échelles

STATUTS DE PROTECTION		STATUTS DE CONSERVATION	
Directive Habitats / Oiseaux	DH II, DH IV (1992)	Monde/Europe	LC (UICN 2009)
Conventions internationales	Berne II (1979)	France	VU (UICN 2008)
Protection nationale	Arrêté ministériel (2007)	Région	VU (UICN 2015)

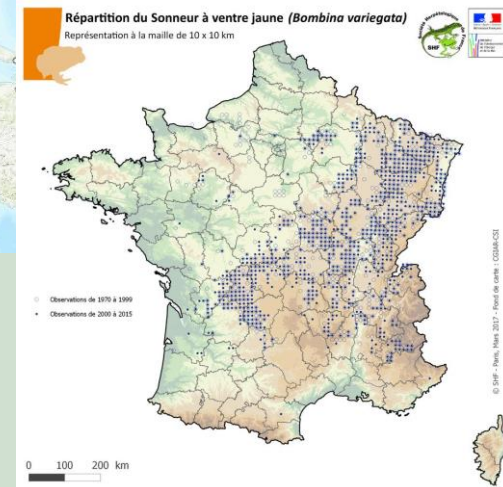
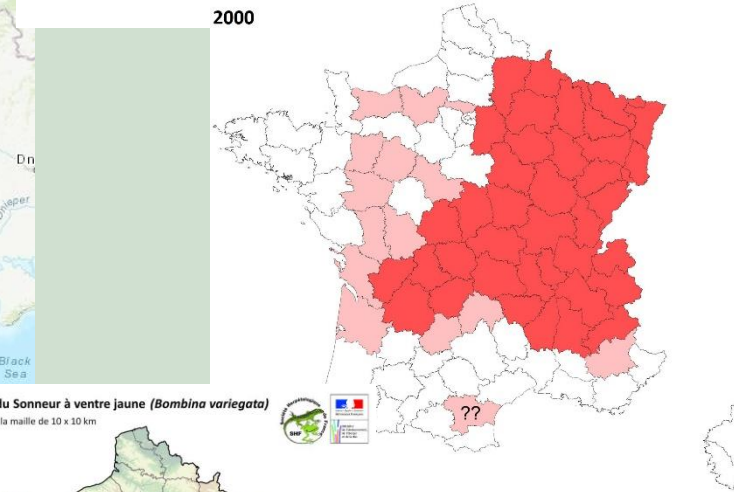
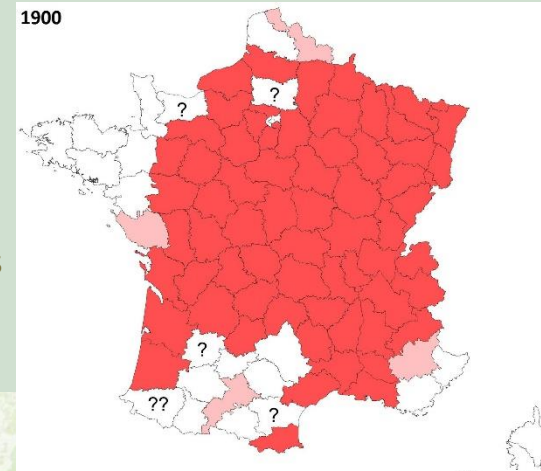
Habitat du Sonneur à ventre jaune

- Milieux perturbés avec pièces d'eau au caractère temporaire et instable
- En Ardèche : milieux annexes aux milieux torrentiels appelés **les mares cupulaires** (habitat de reproduction considéré comme originel).
- Hivernation dans un abri terrestre et parfois dans la vase du point d'eau



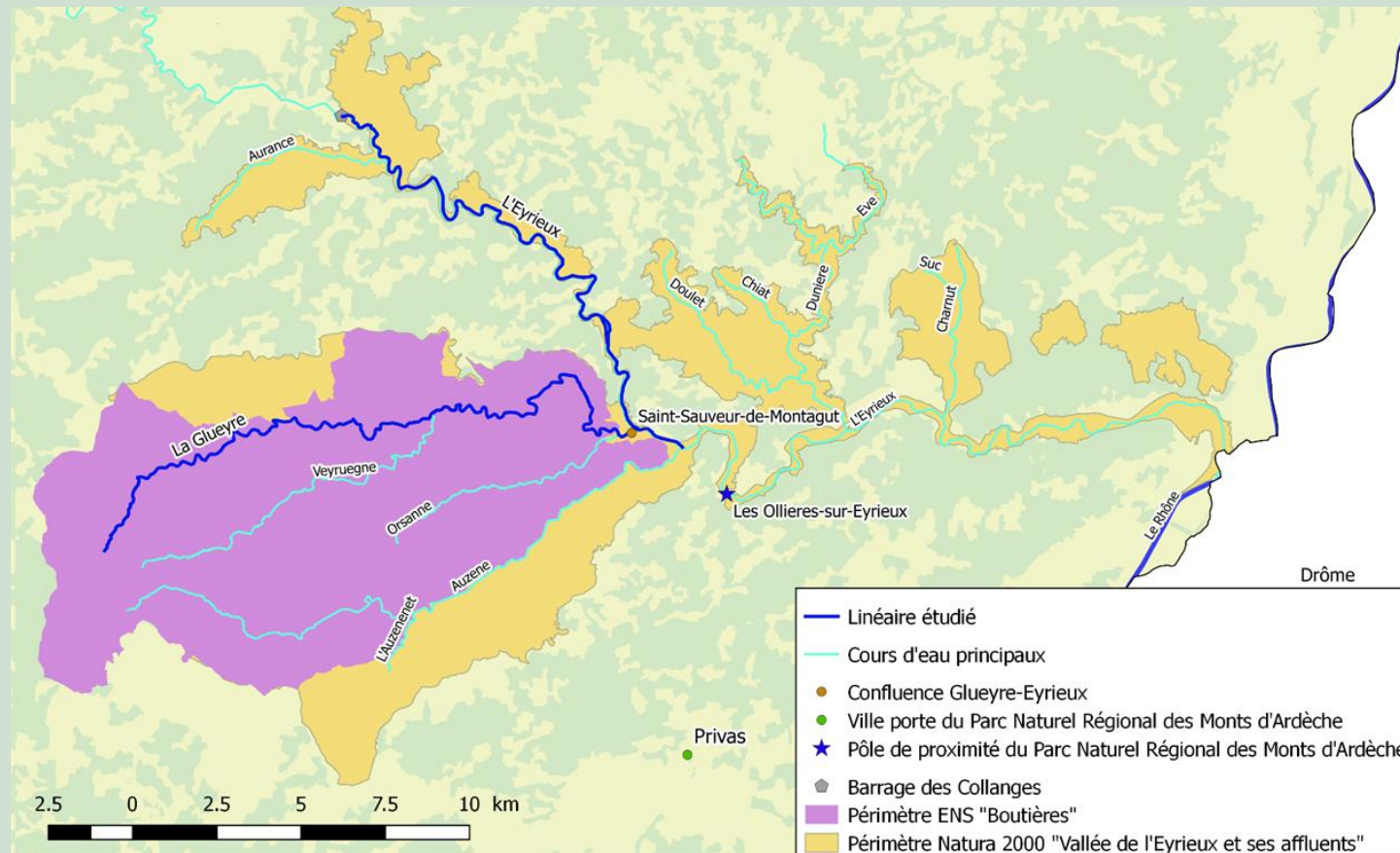
Répartition

- Européenne continentale, très présente dans l'Est et ailleurs, localisée
- Régression effective depuis le XXIème siècle, accélération depuis 50 ans
- Causes de déclin principales : fragmentation et raréfaction des milieux



Objectifs du stage

- Evaluer l'état actuel des populations de Sonneur à ventre jaune (répartition/ reproduction/état de conservation)
- Comparer les résultats avec les études antérieures (notamment 2012) et dégager une tendance d'évolution (dynamique de population) en identifiant les facteurs explicatifs
- Evaluer l'état de l'habitat d'espèce (mare cupulaire) et les menaces potentielles
- Communiquer sur l'espèce



Protocole mis en œuvre

- Relevés d'aval en amont, par temps chaud et ensoleillé : 2 passages + 1 pour la fréquentation (2 semaines entre les passages)
- Dénombrement à vue sans dérangement du milieu et des espèces.
- Relevés sur le site, les Sonneurs et l'habitat consignés dans la fiche terrain + Un point GPS et des photos à chaque site



Rivière :	Date :	Observateur :	Météo :	Session n° 1 <input type="checkbox"/> 2 <input type="checkbox"/> 3 <input type="checkbox"/>
ID GPS : Nb Adultes (>3,5cm): Nb Subadultes :	ID Photos : Présence œufs <input type="checkbox"/> Présence têtards <input type="checkbox"/>	Heure :	Rive : Gauche <input type="checkbox"/> Droite <input type="checkbox"/> Mare : <input type="checkbox"/> Complexe de mare (nb) :	
Faune - <i>Pelophylax sp</i> <input type="checkbox"/> - Autre :	Habitat Vasque <input type="checkbox"/> Annexe ripicole <input type="checkbox"/> Taille Très petite / Petite / Moyenne / Grande	Alimentation en eau Pluie <input type="checkbox"/> Crue <input type="checkbox"/> Suintement <input type="checkbox"/> Ecoulement (Rivière) <input type="checkbox"/>		
Végétation - Espèce(s) dominante(s) - Recouvrement (25-50 ; 50-75 ; 75-100) (%)		Menaces (+, ++, +++) Atterrissement Comblement Pollution Fréquentation Autres		
Remarques (comportements, espèces patrimoniales, etc.) :				

Fiche terrain utilisée pour les relevés

- **Gluère**
 - 1^{er} passage : 24 avril au 20 mai (11 jours)
 - 2nd passage : 16 juin au 29 juin (7 jours)
 - 316 sites inventoriés
- **Eyrieux**
 - 1^{er} passage : 25 mai au 11 juin (8 jours)
 - 2nd passage : 25 juin au 15 juillet (5 jours)
 - 274 sites inventoriés
- 3^{ème} passage sur la Gluère pour évaluer la fréquentation et ses impacts : les 3 et 4 août
- 3^{ème} passage sur la totalité des cours d'eaux non réalisé (COVID, mai pluvieux)

Résultats/Suivi des populations

Interprétation des résultats

- Gluère

- Augmentation significative des effectifs
- Limites de répartition amont et aval équivalente entre 2012 et 2020
- Structuration en 3 noyaux de population (Métapopulation)

[Carte](#)

- Eyrieux

- Stabilisation des effectifs de la population de sonneurs sur l'Eyrieux
- La limite aval semble avoir remontée depuis 2012 (environ 2,5 km)
- La distribution spatiale des effectifs au sein de ce linéaire de l'Eyrieux n'a pas significativement évoluée

[Carte](#)

	Effectif total maximum compté [premier passage - second passage]	Effectif total moyen estimé [minimum-maximum]
<u>Eyrieux 2012</u> (Ducasse 2012)	229	640 [430-886]
<u>Eyrieux 2020</u>	289 [223-194]	525 [338-820]
<u>Gluère 2007 [CMR]</u> (Boitier & al., 2007)	/	630 [420-1050]
<u>Gluère 2012</u> (Ducasse, 2012)	405	551* [449-688]
<u>Gluère 2020</u>	692*+ [517-539]	1031*+ [800-1330]

Quelques conclusions / résultats

- Augmentation significative des effectifs de sonneurs sur la Gluère
- Stabilisation des effectifs de la population de sonneurs sur l'Eyrieux
- Significativement plus de sonneurs sur la Gluère que sur l'Eyrieux (692/289)

Quelques conclusions / écologie

- Un site est attractif pour le sonneur lorsqu'il y a un nombre élevé de vasques et si la matrice paysagère est composée en majorité de forêts, avec peu de zones urbanisées
- Effets des seuils/barrages :
 - Rupture forte dans la continuité des habitats en amont et obstacle physique
 - Isolement des populations et diminution des capacités de colonisation et d'émigration des espèces



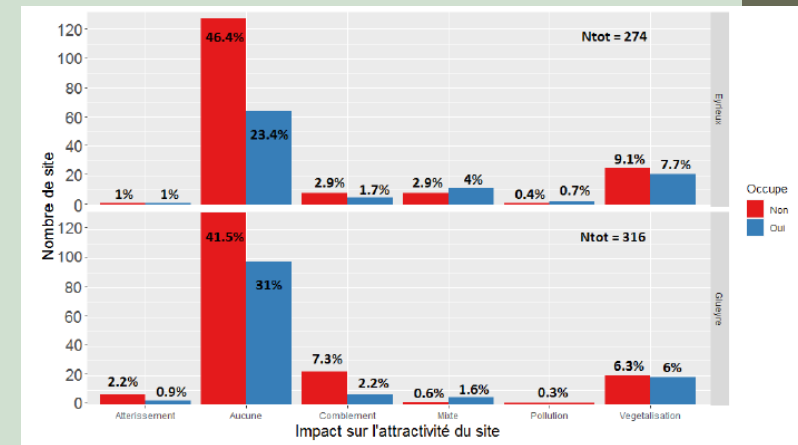
Résultats/Suivi de l'habitat d'espèce – mares cupulaires

	Nombre maximum de mares observées (1 ^{er} passage – 2 nd passage)	Variation du nombre de vasques entre premier et second passage
Glùeyre	2781 (2611 – 2009)	-23.1%
Eyrieux	3304 (2917 – 2526)	-13.4%

- Sites plus denses en mares et mares plus profondes sur l'Eyrieux
- Causes de la diminution du nombre de vasques : pluviométrie, températures estivales, tarissement des suintements et baisse du niveau de l'eau
- Le caractère instable des pièces d'eau est bénéfique au sonneur

Etat de l'habitat

- La moitié des habitats en perte d'attractivité sont occupés : Fidélité au site/Adaptabilité/Capacité de colonisation de milieux peu favorables
- L'habitat est considéré en bon état sur la Glùeyre et l'Eyrieux



	GLUÈYRE	EYRIEUX
Perte d'attractivité due à :	Nombre de mares	
Atterrissement	11	5
Comblement	32	15
Mixte	13	45
Pollution	1	4
Végétalisation	57	59
Nombre total de mares en perte d'attractivité	114	128
Nombre de mares maximum	2781	3304
Nombre de mares attractives disponibles	2667 (95.9%)	3176 (96.1%)

Etude de l'effet de la baignade sur les populations de Sonneurs à ventre jaune des gorges de la Gluère

Légende

▲ Accès Baignade

Différence depuis le second passage

- Plus de 3 individus en moins
- Entre 1 et 3 individus en moins
- Entre 1 et 3 individus en plus
- Plus de 3 individus en plus
- Pas de changement

▲-21 Changement important d'individus

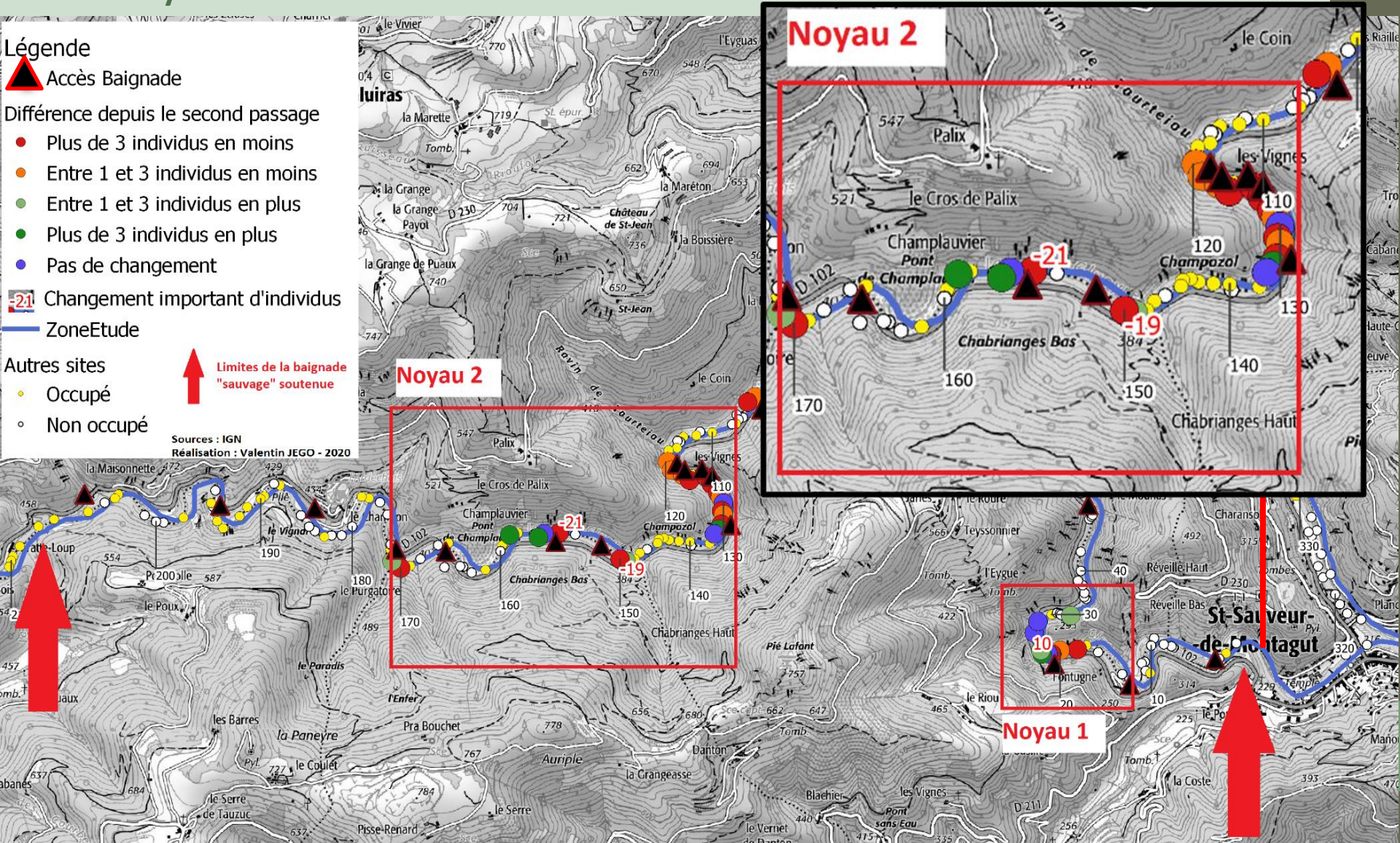
— Zone Etude

Autres sites

- Occupé
- Non occupé

↑ Limites de la baignade "sauvage" soutenue

Sources : IGN
Réalisation : Valentin JEGO - 2020



□ Grand public

- Animations biotrésors (libellules, Rivière, Flore, géologie, etc.)
- Mission de maraudage/sensibilisation du public estival
- Emissions radios
 - France bleu Drôme-Ardèche / Grandeur Nature : Gd Prix Natura2000
 - Les Pieds dans le Parc : Espèces exotiques + Libellules (S. DARNAUD)
- Festival « 3 jours pour les abeilles » Vernoux en Vivarais : animation sur le terrain sur la thématique zone humide
- **Film du Grand Prix Natura2000 : [lien vidéo](#)**
- Terre Sauvage Articles Ardèche Buissonnière découverte de la biodiversité patrimoniale
- Publications
 - Terre de Nature 2 et 3
 - Tout savoir sur les biotrésors des Monts d'Ardèche
- **[Guide du Patrimoine Naturel de la Vallée de L'Eyrieux](#) : intégration du comité de rédaction (intervention CEN RA)**
- Panneaux d'information d'entrée dans le site Natura 2000 (Dragonnade/Dolce Via)

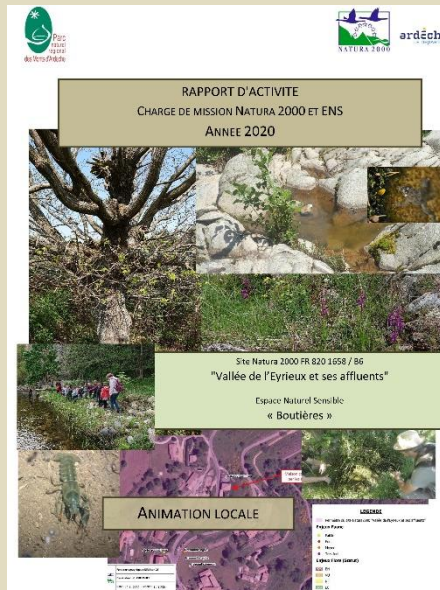
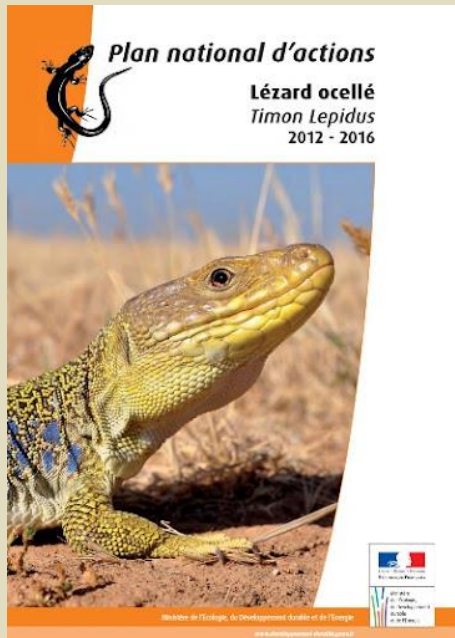
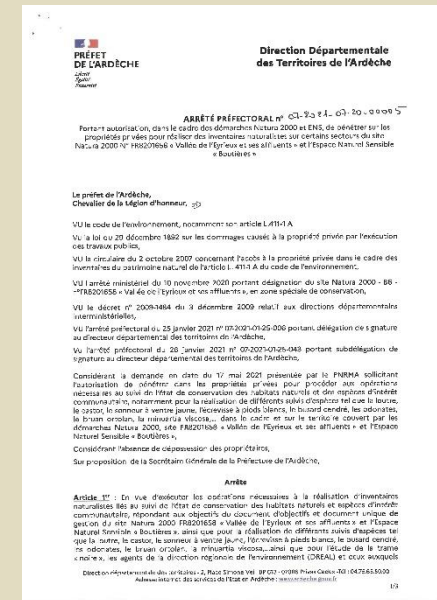


□ Scolaires/Universitaires

- Ecoles primaires
- Collèges
- Universitaires

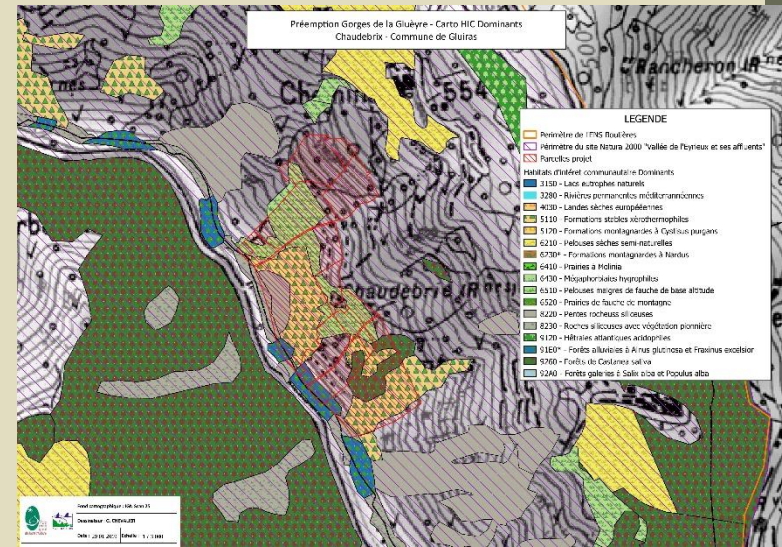


- Montages de projets / recherche de financements
- Demande autorisations administratives
- Demande de subvention financement poste et actions
- Bilan annuel animation / Comité de pilotage
- Réunion animateurs Natura2000 – ENS : réseau



❑ Acquisitions foncières

- Etude des opportunités d'achats de parcelle par le Département / critères enjeux patrimoine naturel
- Point sur le foncier du Département de l'Ardèche sur l'ENS Boutières



❑ Patrimoine Géologique

- Projet de mise en valeur du site remarquable de La Fare



Bilan financier 2020

					Financeurs									
	Intitulé de l'action	Postes de dépense	Régistre	Dépenses	Département	%	Région AuRA	%	FEADER/Etat	%	DREAL	%	Auto	%
					Ardèche			(7.63)		financement				
2020	Stage "Amélioration des connaissances sur le Sonneur à ventre jaune	Rémunération stagiaire, défraiement	Suivi scientifique	3 222,30 €	1 933,38 €	60,0%					1 288,92 €	40%		
	Stage "Valorisation des patrimoines géologiques et naturels du site de La Fare	Rémunération stagiaire, défraiement	Amélioration des connaissances	2 566,37 €	1 796,46 €	70,0%							769,91 €	30,00%
	Poste animateur Natura2000/ENS	Rémunération chargé de mission, défraiement, Formations, frais administratif, achat petit matériel, fournitures, etc.	Poste Animation	55 893,29 €	18 444,79 €	33,0%			35 212,77 €	63,0%			2 235,73 €	4,00%
	Panneaux d'entrée de site Natura 2000	Création/réalisation	Communication	328,32 €					328,32 €	100,0%				
Total 2020				62 010,28 €	22 174,62 €			35 541,09 €		1 288,92 €		3 005,64 €		
2021 (prévisionnel)	Stage "Agriculture et biodiversité"	Rémunération stagiaire, défraiement	Amélioration des connaissances	3 300,00 €				3 300,00 €	100,0%					
	Travaux de restauration en faveur du Léopard ocellé	Bucheronnage et débroussaillage	Travaux	8 220,00 €	5 754,00 €	70,0%					2 466,00 €	30%		
	Animation grand public "Biotrésors"	Rémunération intervenants, Trame d'affiche, Frais de bouche	Communication	2 500,00 €	1 750,00 €	70,0%	750,00 €	30%						
	Equipement en mobiliers d'interprétation du site de La Fare	Construction + pose	Communication	20 000,00 €	10 000,00 €	50%	8000	40%					2 000,00 €	10%
	Poste animateur Natura2000/ENS	Rémunération chargé de mission, défraiement, Formations, frais administratif, achat petit matériel, fournitures, etc.	Poste Animation	55 192,00 €	17 937,40 €	32,5%			55 192,00 €	62,5%			2 759,60 €	5,00%
Total 2020				89 212,00 €	35 441,40 €		8 750,00 €		58 492,00 €		2 466,00 €		4 759,60 €	

- Actions/Budget prévisionnel pour 2022 (sous réserve de validation des financeurs)

Intitulé action	Poste de dépense	Registre	Budget prévisionnel	Financeurs										
				Département Ardèche	%	Région AuRA	%	FEADER/Etat (7.63)	%	DREAL	%	Auto financement	%	
Travaux de restauration de la zone humide du Gourjatoux / Marcols les Eaux	Travaux de bucheronage et de débroussaillage Sortie des bois et rémanents	Travaux	8 400,00 €	5 040,00 €	60%	3 360,00 €	40%							
Etude d'amélioration des connaissances écologiques et de répartition du Lézard ocellé sur le site Eyrioux Boutières	Rémunération prestataire/Etude naturaliste	Suivi scientifique	13 000,00 €	7 800,00 €	60%						5 200,00 €	40%		
Formation des élagueurs à la prise en compte de la biodiversité dans les travaux de reconquête des châtaigneraies	Rémunération prestataire/Formation	Communication	5 000,00 €	3 000,00 €	60%	2 000,00 €	40%							
Animations grand public "Biotrésors"	Rémunération intervenants, Trame d'affiche, Frais de bouche	Communication	3 800,00 €	1 750,00 €	46%	750,00 €	20%	1 300,00 €	34%					
Etude du franchissement du CD21 à Beauchastel par la chiroptérofaune	Rémunération prestataire/Etude naturaliste	Suivi scientifique	8 580,00 €								8 580,00 €	100%		
Achat exposition Natura2000	Achat support de communication	Communication	800,00 €					800,00 €	100%					
Journée ramassage déchets	Location benne + achats petit matériel et fourniture	Communication	1 000,00 €					1 000,00 €	100%					
Poste animateur Natura2000/ENS	Rémunération chargé de mission, défraiement, Formations, frais administratif, achat petit matériel, fournitures, etc.	Poste Animation	55 092,00 €	19 833,12 €	36%			32 504,28 €	59%				2 754,60 €	5%
		Total	95 672,00 €	37 423,12 €		6 110,00 €		35 604,28 €		13 780,00 €			2 754,60 €	

MERCI POUR VOTRE ATTENTION

Pour plus d'information, n'hésitez pas :

Guillaume CHEVALIER

Chargé de mission Natura2000 et ENS « Eyrieux - Boutières »

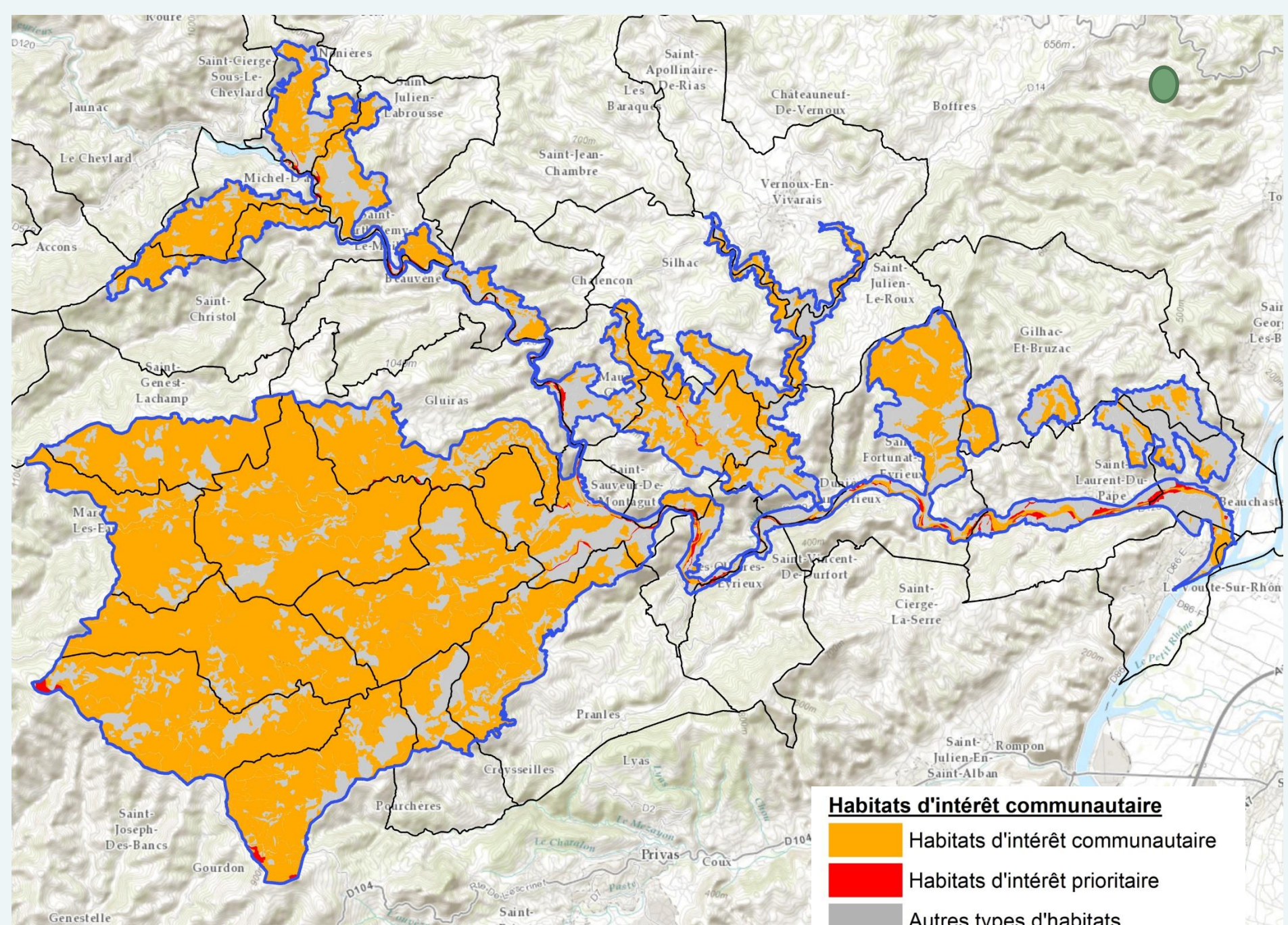
PNR des Monts d'Ardèche

Pôle de proximité de la CAPCA – LES OLLIERES SUR EYRIEUX




06 16 70 46 88 / gchevalier@pnrma.fr

<http://vallee-eyrieux-et-affluents.n2000.fr/>

<https://www.parc-monts-ardeche.fr/>



Habitats d'intérêt communautaire

-  Habitats d'intérêt communautaire
-  Habitats d'intérêt prioritaire
-  Autres types d'habitats

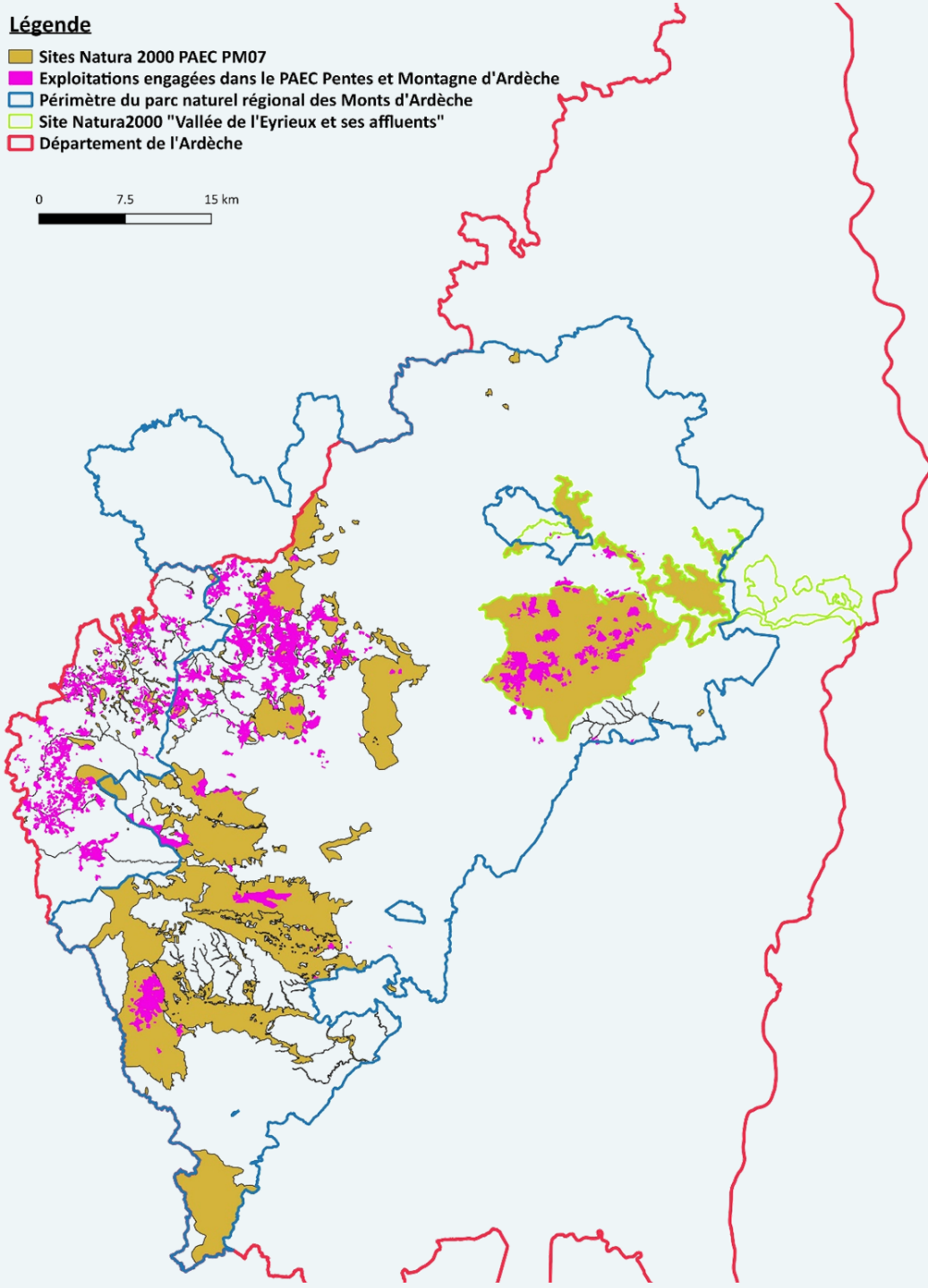





Légende

- Sites Natura 2000 PAEC PM07
- Exploitations engagées dans le PAEC Pentes et Montagne d'Ardèche
- Périmètre du parc naturel régional des Monts d'Ardèche
- Site Natura2000 "Vallée de l'Eyrieux et ses affluents"
- Département de l'Ardèche

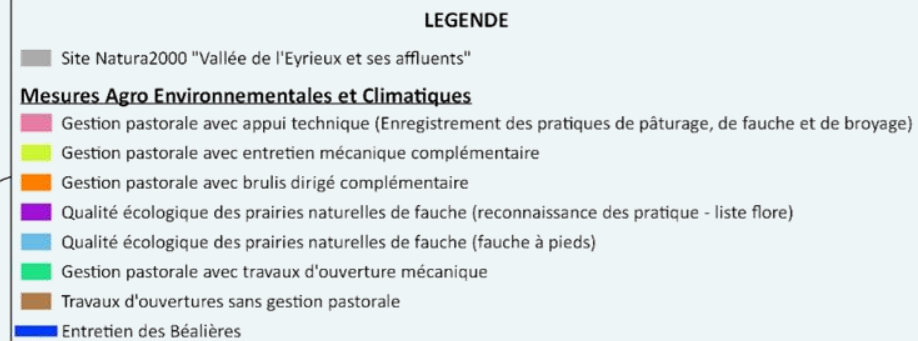
0 7.5 15 km



Carte des mesures agro-environnementales et climatiques engagées sur le site Natura2000 « Vallée de l'Eyrieux et ses affluents »

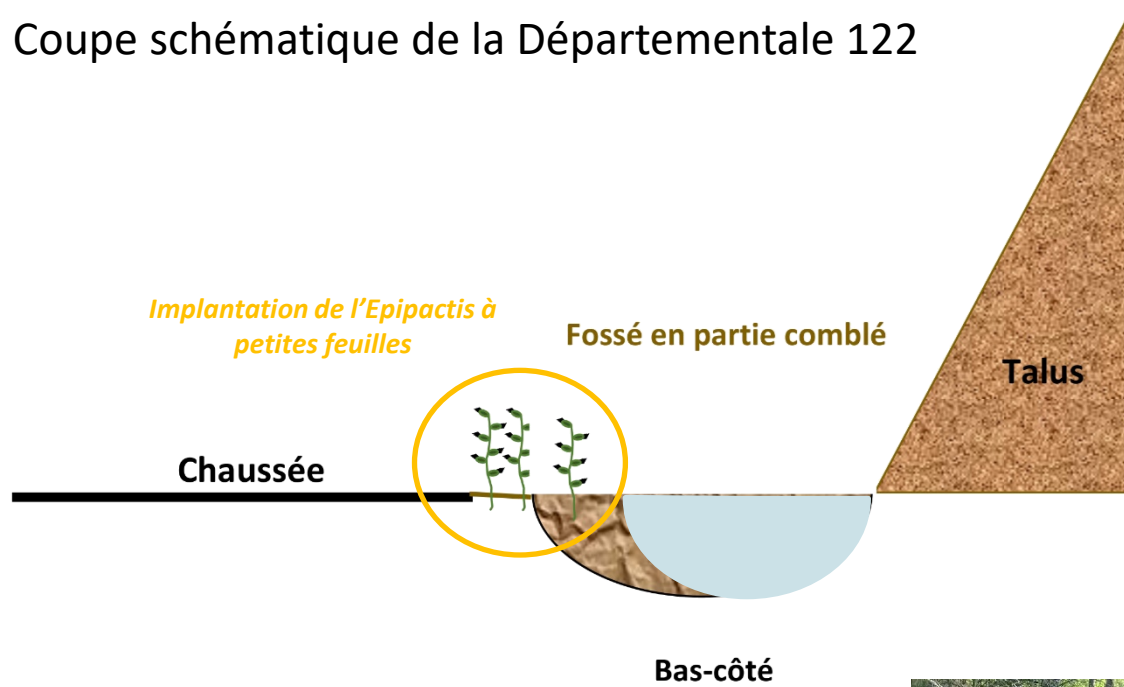
En quelques chiffres :

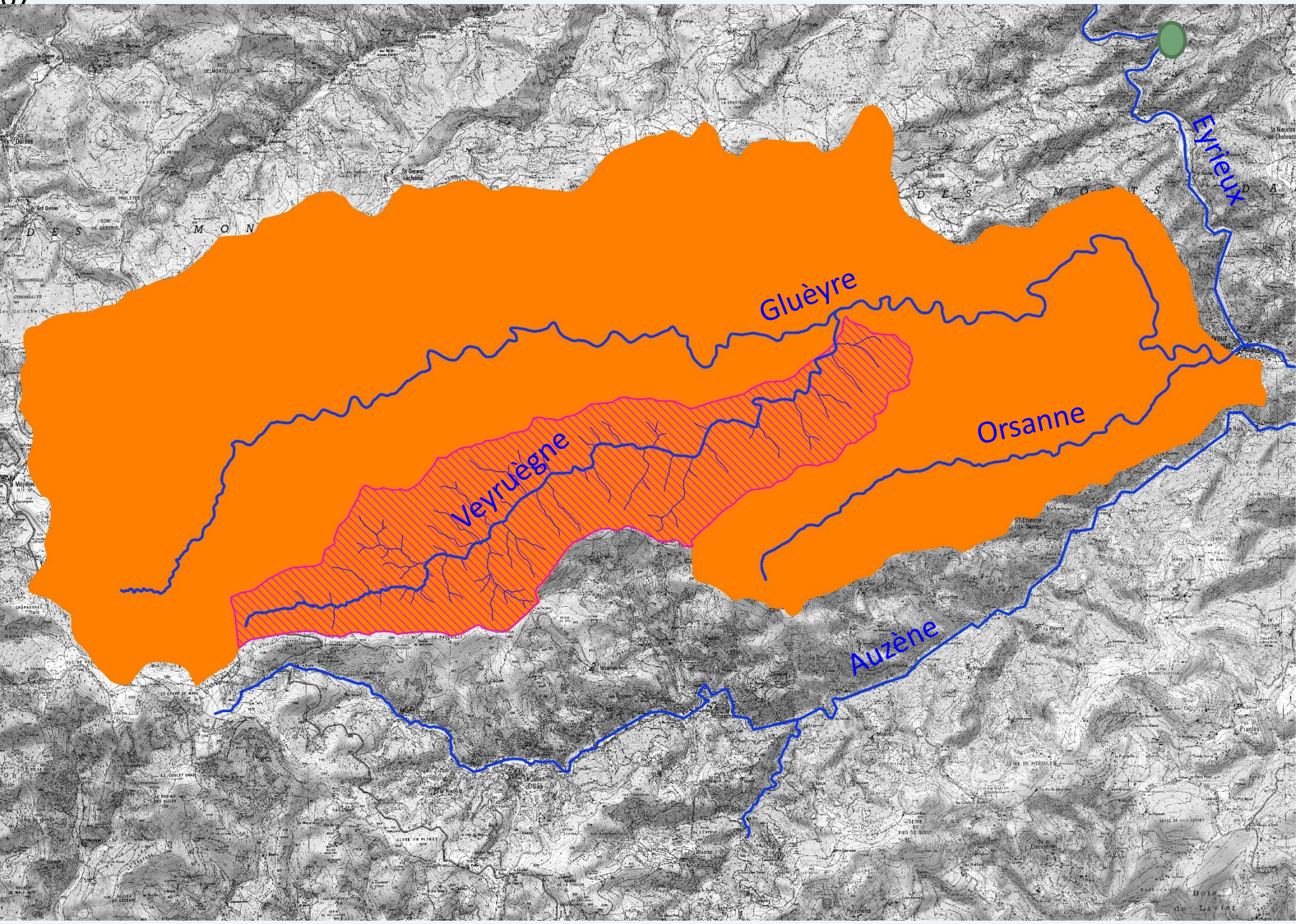
- 23 exploitations
- 1 700 ha
- 1,2 km de béalières
- 676 000 €

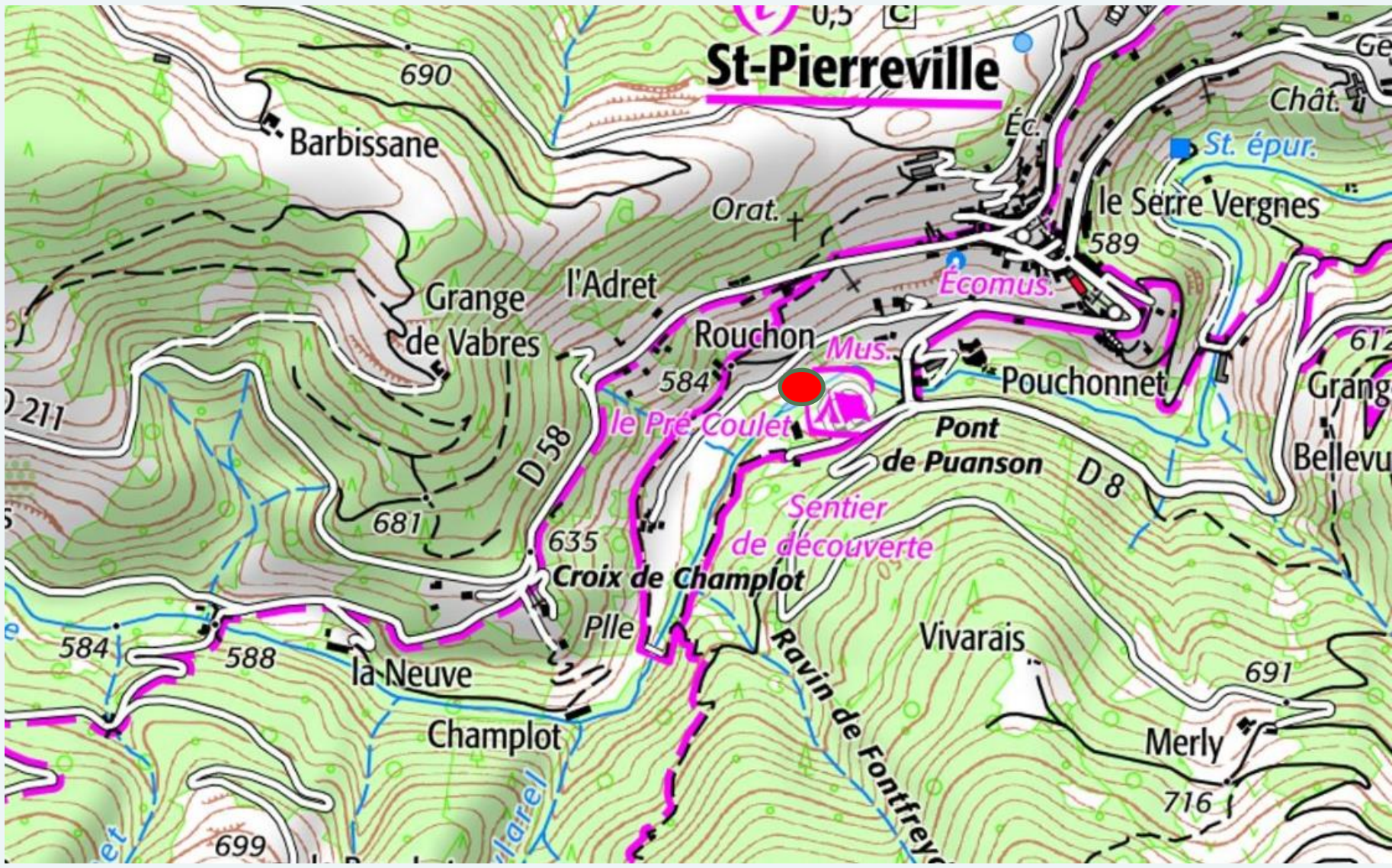


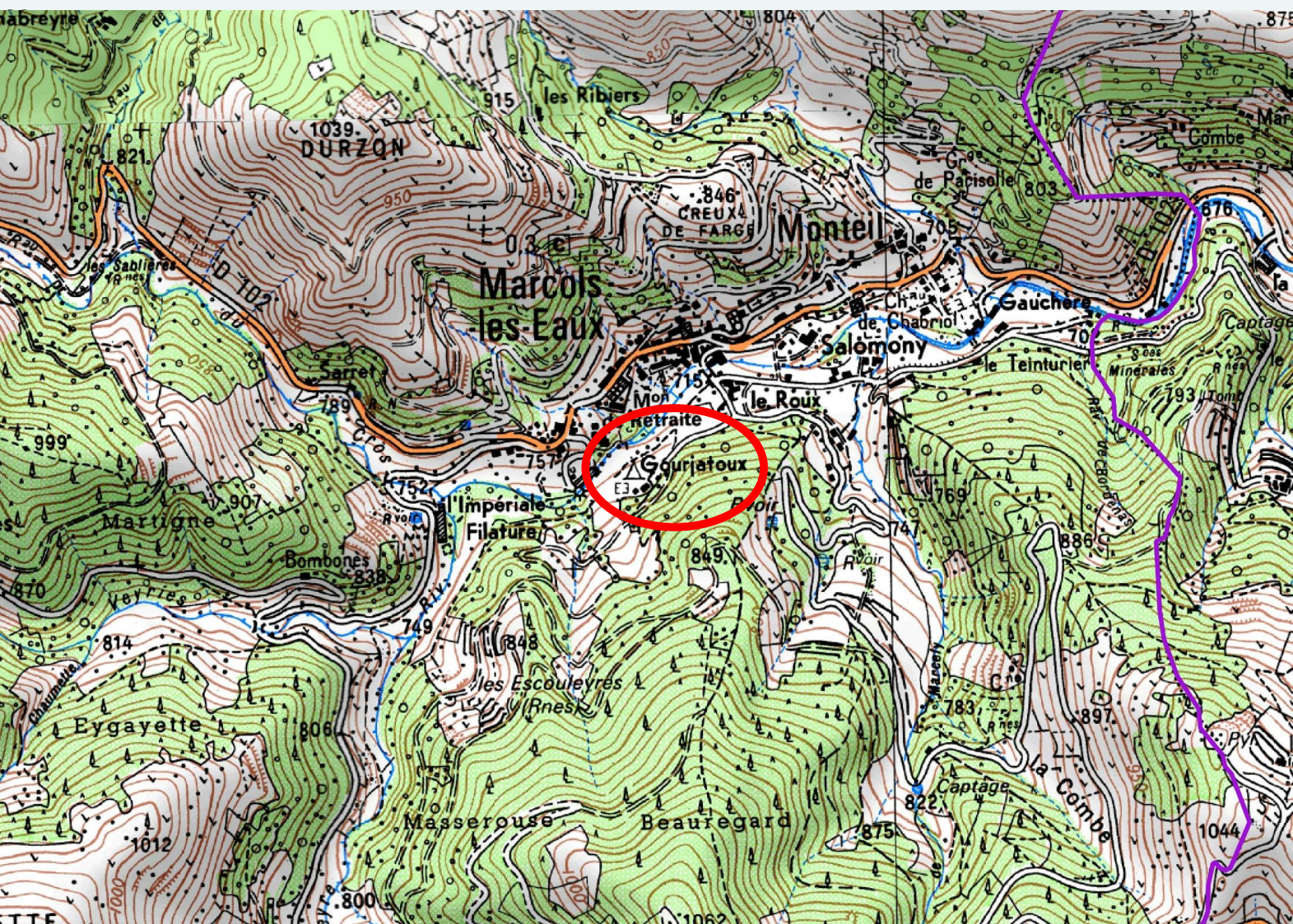


Coupe schématique de la Départementale 122







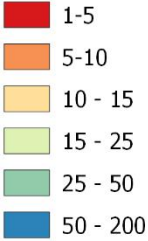


Le Sonneur sur la Gluère

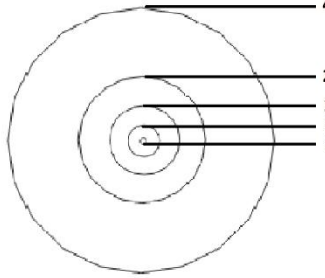
Partie amont

Légende

Nombre de vasques



Effectif maximum compté (2020)



580. Site 2020

eyr20 Patch 2012

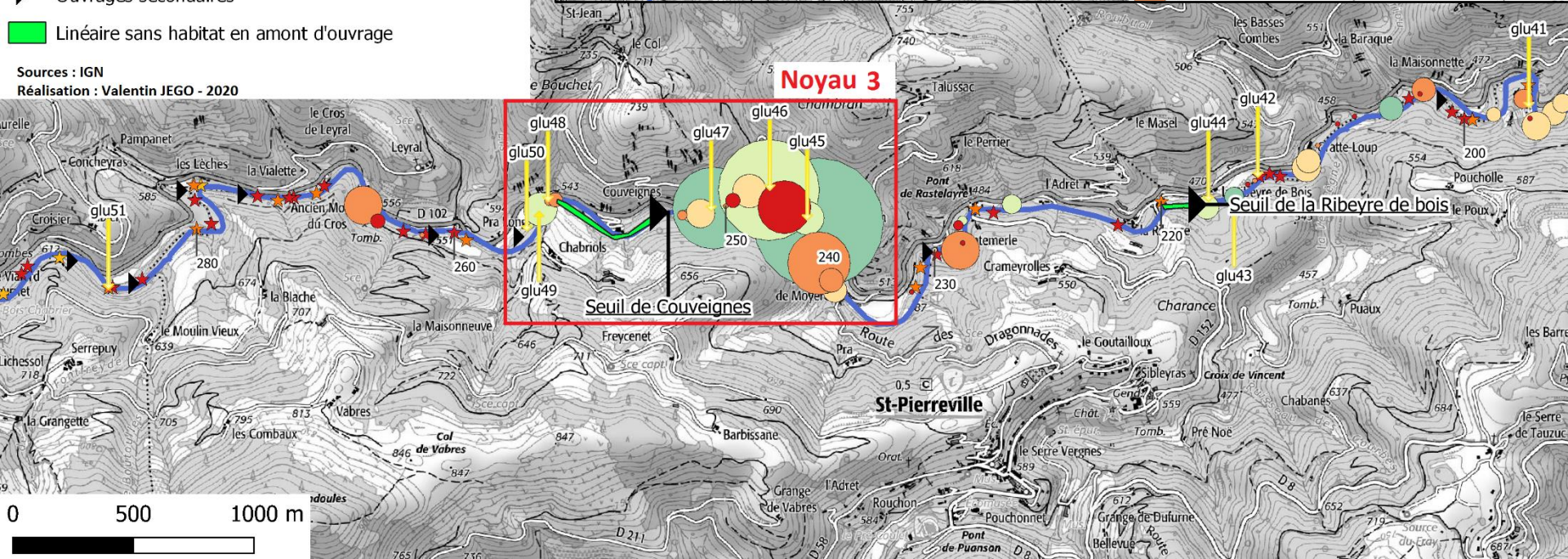
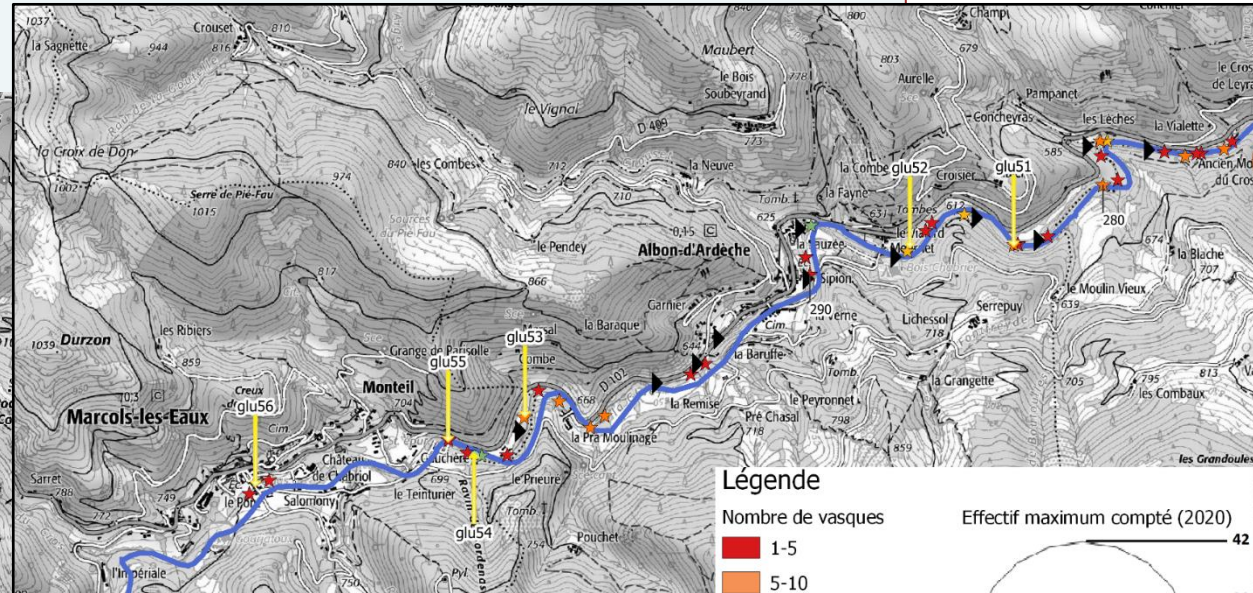
☆ Site non occupé

- ▶ Ouvrages principaux
- ▶ Ouvrages secondaires
- Linéaire sans habitat en amont d'ouvrage

— Zone Etude

Sources : IGN

Réalisation : Valentin JEGO - 2020



Le Sonneur sur la Gluère

Partie aval

Légende

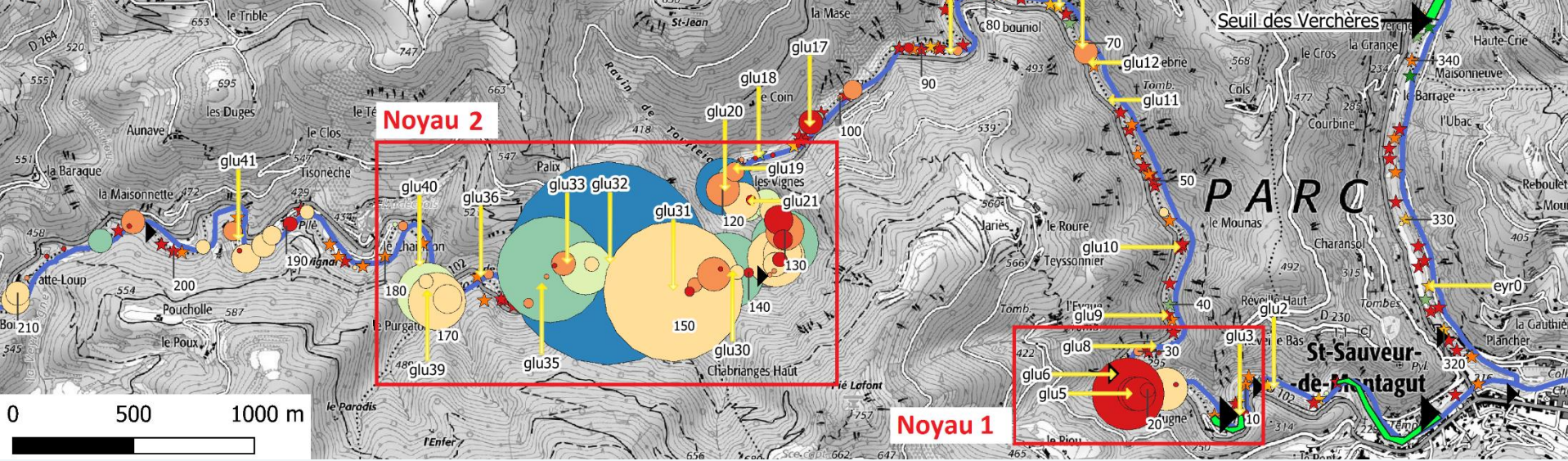
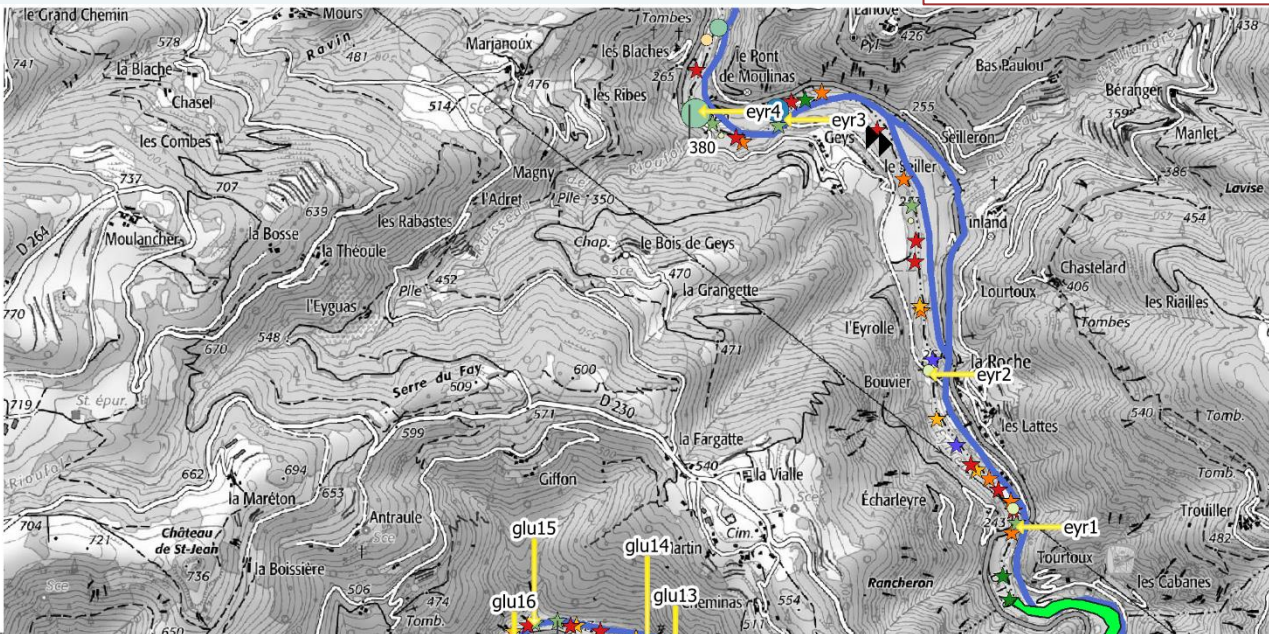
Nombre de vasques

- 1-5
- 5-10
- 10-15
- 15-25
- 25-50
- 50-200

Effectif maximum compté (2020)

- 580 Site 2020
- eyr20 Patch 2012
- ▲ Ouvrages principaux
- ▲ Ouvrages secondaires
- Linéaire sans habitat en amont d'ouvrage
- ☆ Site non occupé
- ZoneEtude

Sources : IGN
Réalisation : Valentin JEGO - 2020



Le Sonneur sur la Gluère - Evolution des populations (2012-2020)

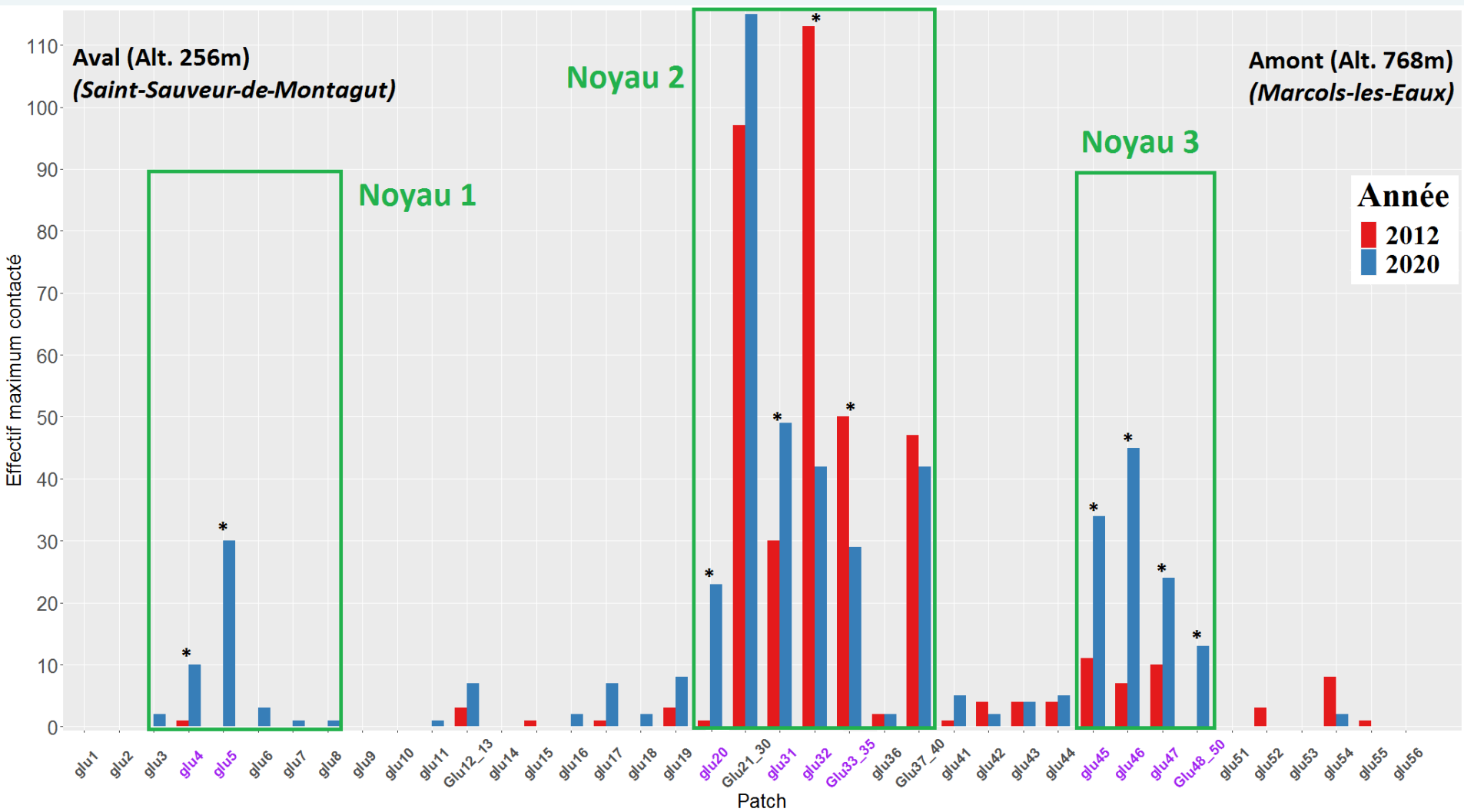
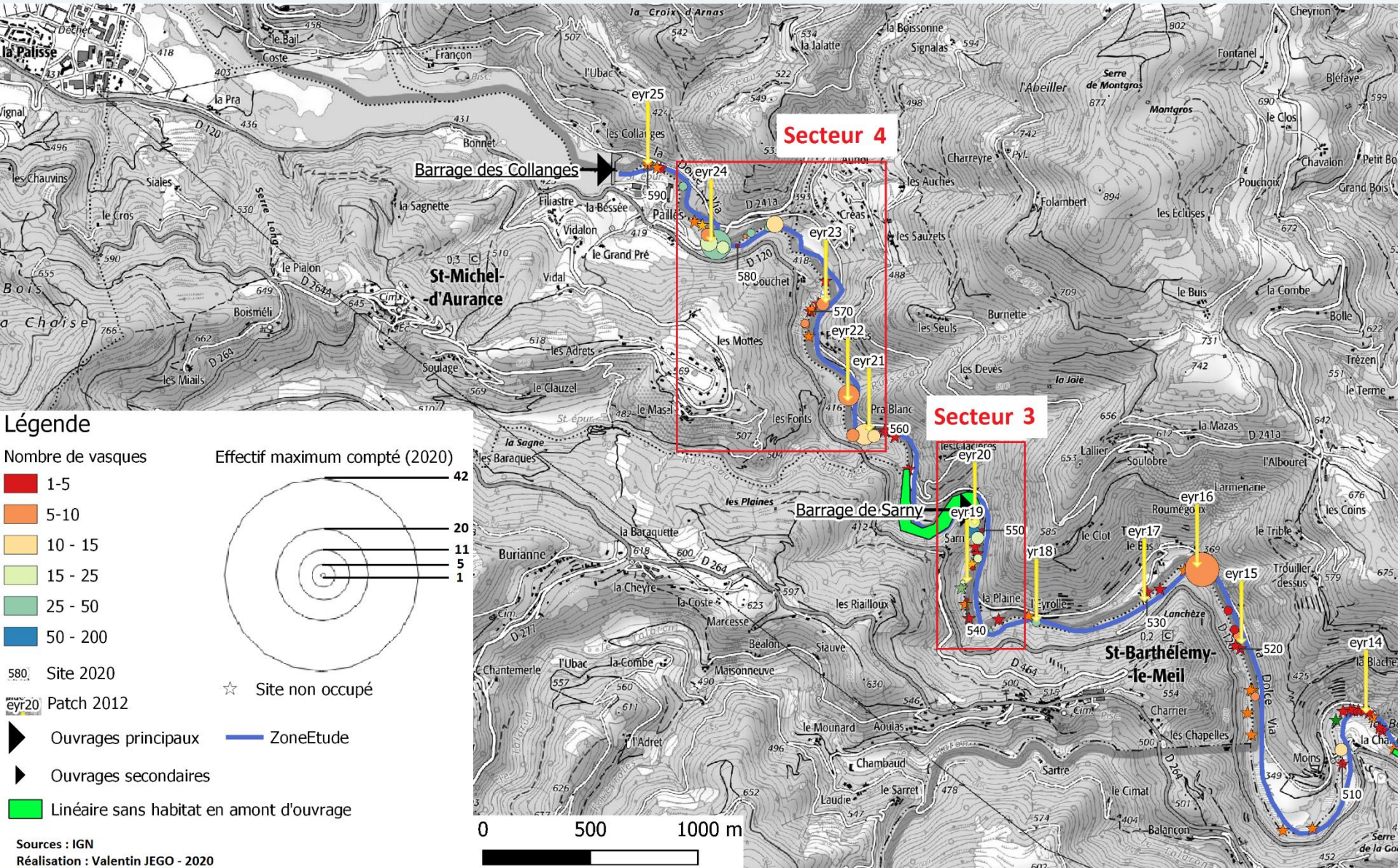


Figure 3 : Effectifs maximums comptés en 2012 et 2020 par patch sur la Gluère



Le Sonneur sur l'Eyrieux



Légende

Nombre de vasques

- 1-5
- 5-10
- 10 - 15
- 15 - 25
- 25 - 50
- 50 - 200

Effectif maximum compté (2020)

- 42
- 20
- 11
- 5
- 1

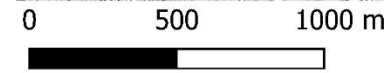
580. Site 2020
eyr20 Patch 2012

★ Site non occupé

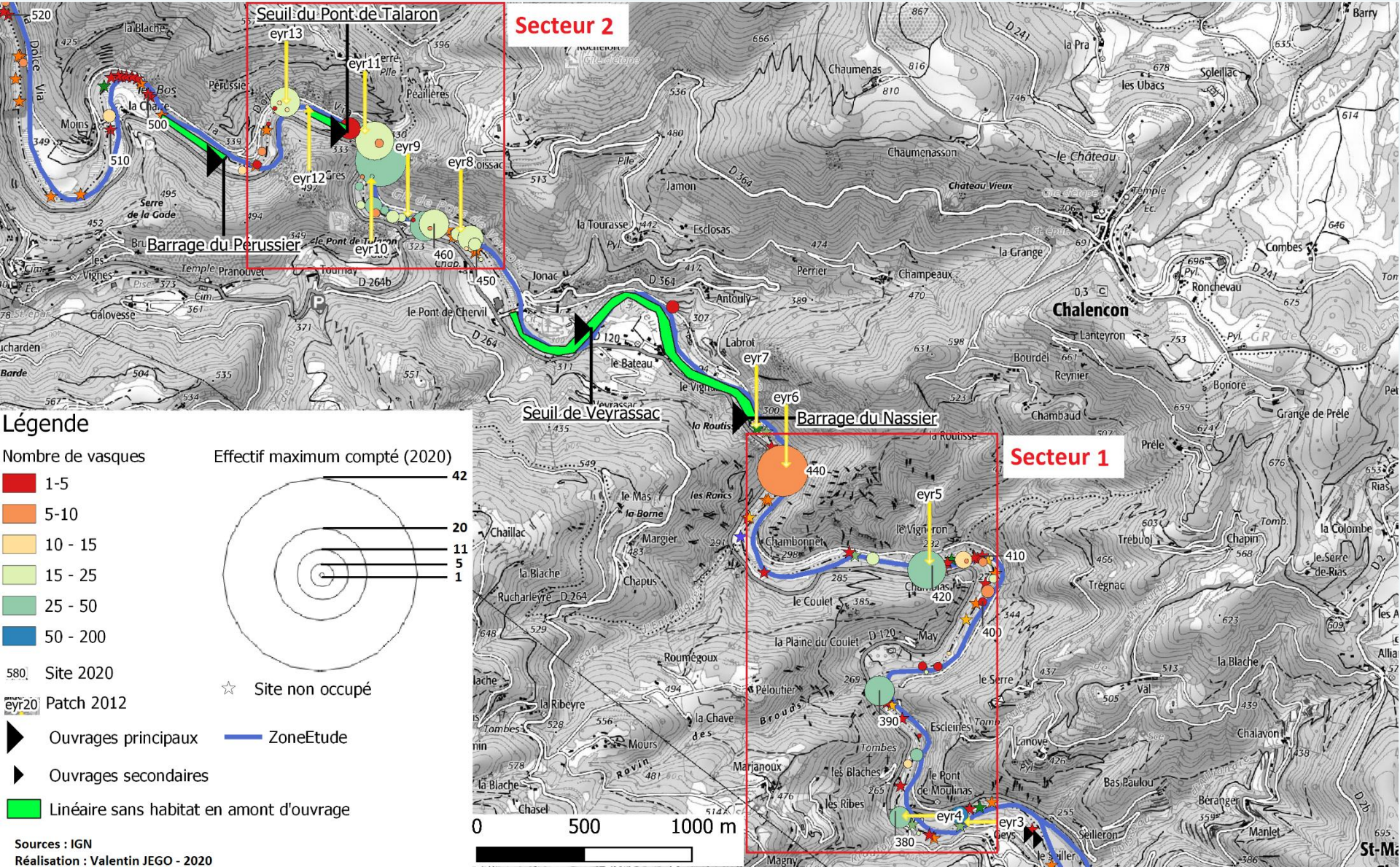
▶ Ouvrages principaux — Zone Etude
▶ Ouvrages secondaires

■ Linéaire sans habitat en amont d'ouvrage

Sources : IGN
Réalisation : Valentin JEGO - 2020



Le Sonneur sur l'Eyrieux



Le Sonneur sur l'Eyrieux - Evolution des populations (2012-2020)

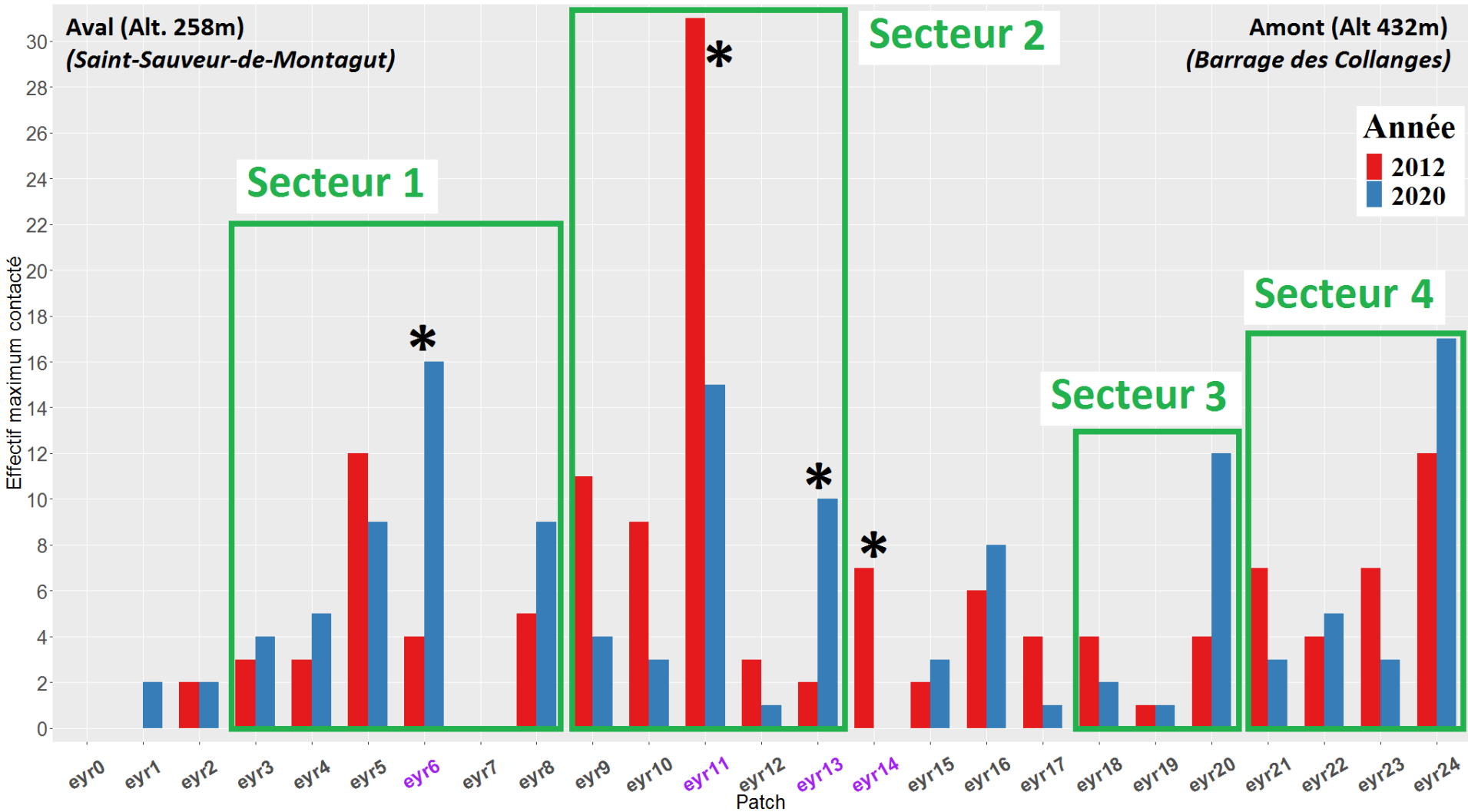
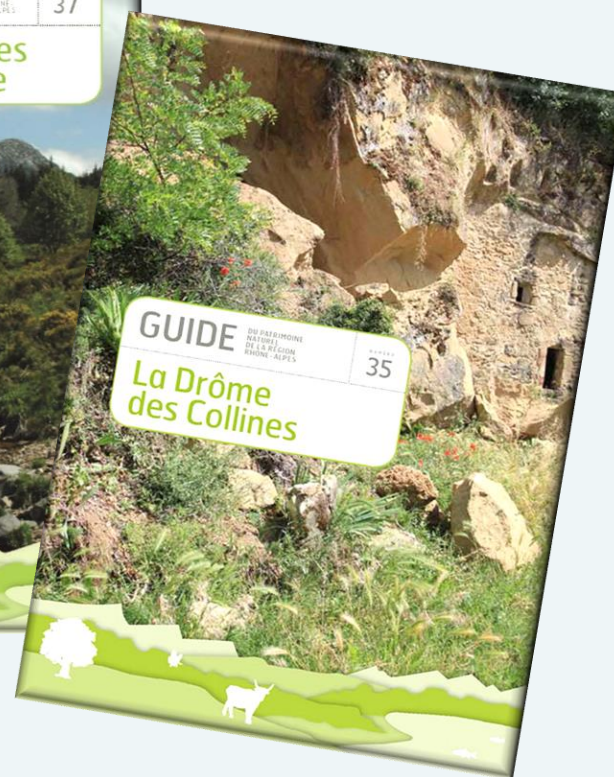
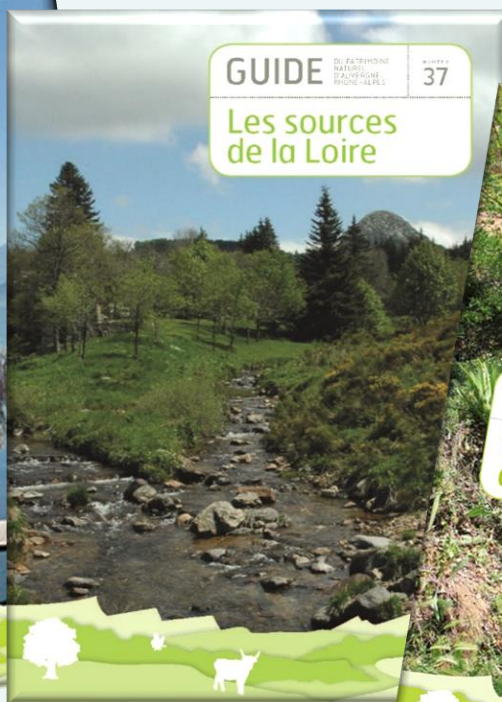
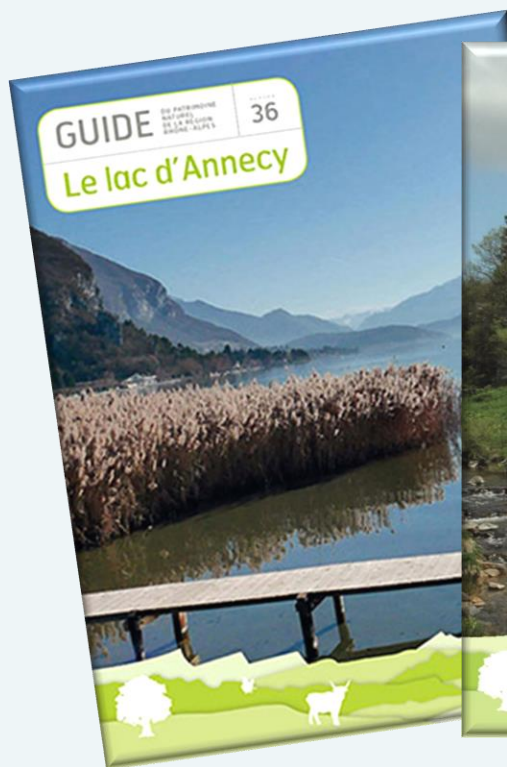


Figure 10 : Effectifs maximums comptés en 2012 et 2020 par patch sur l'Eyrieux





LE MARAIS DE LA VOUIVRE

LE SITE DE

Un cas particulier qu'on veut mettre en évidence. Un cas particulier qu'on veut mettre en évidence. Un cas particulier qu'on veut mettre en évidence. Un cas particulier qu'on veut mettre en évidence. Un cas particulier qu'on veut mettre en évidence. Un cas particulier qu'on veut mettre en évidence. Un cas particulier qu'on veut mettre en évidence. Un cas particulier qu'on veut mettre en évidence. Un cas particulier qu'on veut mettre en évidence. Un cas particulier qu'on veut mettre en évidence.



2



C. Ellyard

Un avant goût de Méditerranée

Nulla gravida, arcu eget dictum eleifend, velit ligula suscipit nibh, sagittis imperdiet metus nunc non pede. Aenean congue pede in nisi tristique interdum. Sed commodo, ipsum ac dignissim ullamcorper, odio nulla venenatis nisi, in porta dolor neque venenatis lacus. Pellentesque fermentum. Mauris sit amet ligula ut tellus gravida mattis. Vestibulum ante ipsum primis in faucibus orci luctus et ultrices posuere cubilia Curae;

Un soupçon

Nulla gravida, arcu eget dictum eleifend, velit ligula suscipit nibh, sagittis imperdiet metus nunc non pede. Aenean congue pede in nisi tristique interdum. Sed commodo, ipsum ac dignissim ullamcorper, odio nulla venenatis nisi, in porta dolor neque venenatis lacus. Pellentesque fermentum. Mauris sit amet ligula ut tellus gravida mattis. Vestibulum ante ipsum primis in faucibus orci luctus et ultrices posuere cubilia Curae;

Vestibulum semper enim non eros. Sed vitae arcu. Aliquam



QUAND LES MARAIS OFFRENT LEURS EAUX

Au fil des siècles et de l'histoire religieuse, la montagne aux confins du Vivarais et du Velay se couvre d'un "blanc manteau d'églises" et de monastères.

Nulla gravida, arcu eget dictum eleifend, velit ligula suscipit nibh, sagittis imperdiet metus nunc non pede. Aenean congue pede in nisi tristique interdum. Sed commodo, ipsum ac dignissim ullamcorper, odio nulla venenatis nisi, in porta dolor neque venenatis lacus. Pellentesque fermentum. Mauris sit amet ligula ut tellus gravida mattis. Vestibulum ante ipsum primis in faucibus orci luctus et ultrices posuere cubilia Curae;

Vestibulum semper enim non eros. Sed vitae arcu. Aliquam erat volutpat. Praesent odio nisi, suscipit at, rhoncus sit amet, porttitor sit amet, leo. Aenean hendrerit est. Etiam ac augue. Morbi tincidunt neque ut lacus. Duis



Le frelon asiatique et le frelon européen. Quel est quel ?
A gagner : 3 carembars



• Le sonneur à ventre jaune profite largement des vasques naturellement creusées dans le granite, le long de la Loire. D'importantes populations de cet amphibien sont observées depuis l'amont de Brive-Charensac jusqu'au pied du barrage de La Palisse. Dans ce même milieu, la présence simultanée des trois tritons : palmé, alpestre et crêté est un fait unique !

A quoi sert un marais ?

Duis bibendum augue id mauris. Sed laoreet, tortor vel cursus fringilla, turpis elit vestibulum arcu, eu varius dolor leo in nulla. In sem ipsum, faucibus quis, varius tristique, porta eget, lorem. Curabitur hendrerit diam et mauris. Etiam porta nunc euismod dui. Maecenas a lectus. In hac habitasse platea dictumst. Suspendisse id massa. Nullam porta velit sed lacus. Duis eleifend, felis eu euismod lacinia, felis erat

LES MARAIS C'EST COMPLEXE !

Il y a pas le moindre marais qui ne soit pas mouillé et pour cause... Tous les marais sont mouillés, sauf les marais asséchés. Il y a pas le moindre marais qui ne soit pas mouillé et pour cause... Tous les marais sont mouillés, sauf les marais asséchés. Il y a pas le moindre marais qui ne soit pas mouillé et pour cause... Tous les marais sont mouillés, sauf les marais asséchés.

Pierre Duchemin,
Société des géologues en chemin

• Le sonneur à ventre jaune profite largement des vasques naturellement creusées dans le granite, le long de la Loire. D'importantes populations de cet amphibien sont observées depuis l'amont de Brive-Charensac jusqu'au pied du barrage de La Palisse. Dans ce même milieu, la présence simultanée des trois tritons : palmé, alpestre et crêté est un fait unique !



© S. Duvet

3

Propriétés CD07 :

- Gluiras/St Etienne de Serre/St Julien du Gua/St Sauveur de Montagut : 20,5 ha
- Serre de Pont (St Etienne de Serre) et Cheminas (Gluiras) : Notices de gestion réalisées en 2018
- Pour les autres : Notices de gestion en cours d'élaboration
- Zone de Prémption ENS / Gorges de la Gluère : 233 ha

