



ardèche
LE DÉPARTEMENT



Site Natura 2000 B6/FR 820 1658

« *VALLÉE DE L'ÉYRIEUX ET SES AFFLUENTS* »

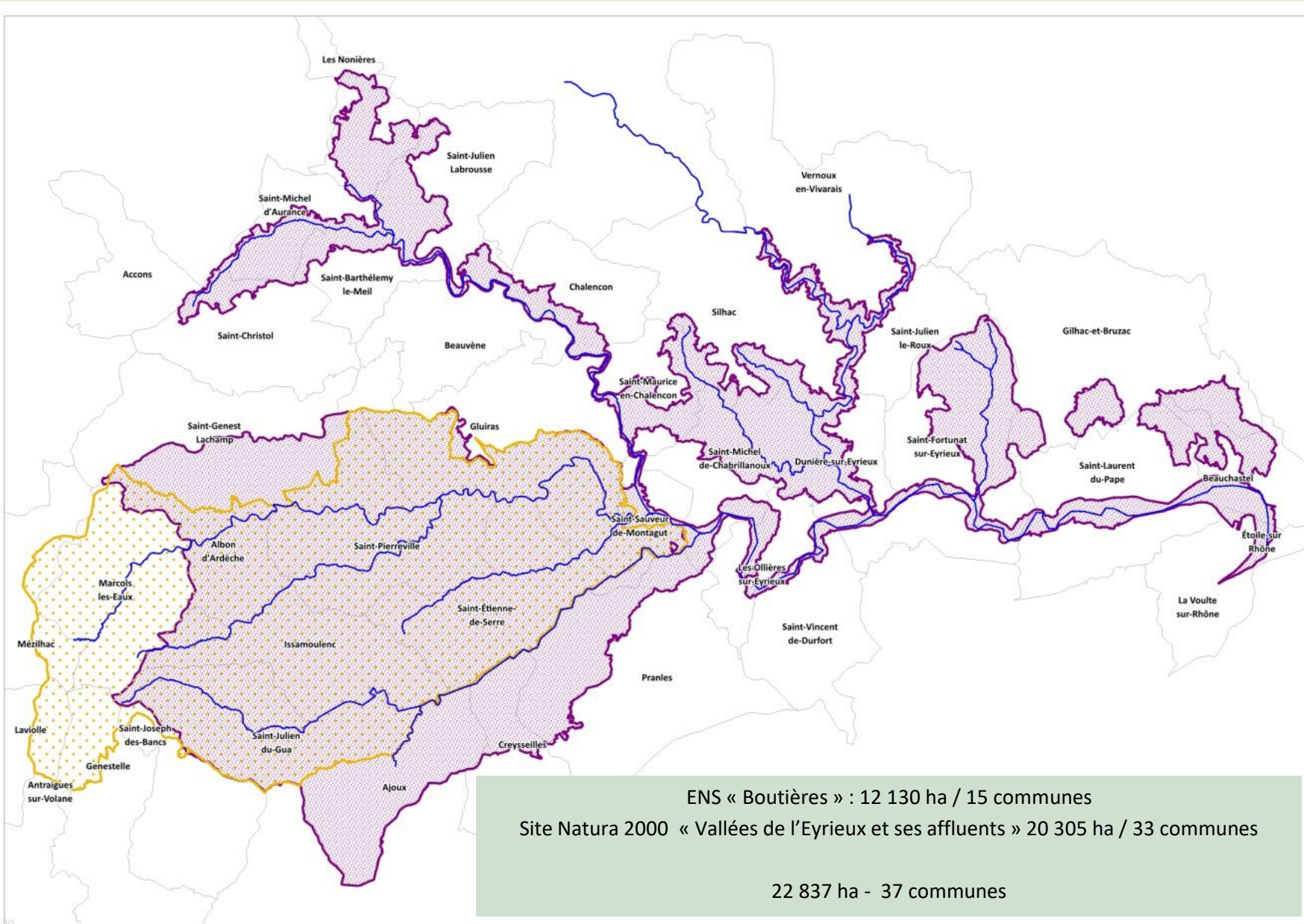
Espace Naturel Sensible

« *BOUTIÈRES* »

Comité de pilotage du 17 septembre 2018 - Les-Ollières-sur-Eyrieux

Ordre du jour

- Bilan de **l'animation 2019** et perspectives pour 2020
 - Présentation de l'étude sur le **Busard cendré** (LPO)
 - Présentation de l'étude sur les **libellules** (FRAPNA)
- **Vote en séance** de la **structure animatrice** du site Natura 2000 « Vallée de l'Eyrieux et ses affluents » et du **Président du COPIL** pour la période 2020-2022
- **Echanges et questions** diverses



ENS « Boutières » : 12 130 ha / 15 communes
 Site Natura 2000 « Vallées de l'Eyréou et ses affluents » 20 305 ha / 33 communes
 22 837 ha - 37 communes

Les enjeux de biodiversité

- La conservation et à la restauration du **fonctionnement naturelle des cours d'eau et des zones humides**
- La conservation des **activités agricoles** adaptées et respectueuses des enjeux de biodiversité, notamment les **activités agropastorales** dans le cadre de la **préservation des milieux ouverts et semi-ouverts**;
- Au développement naturel et au **vieillessement des peuplements forestiers autochtones**, dans le cadre d'une gestion durable agrosylvicole ;
- Au maintien et au **développement des mosaïques d'habitats, des corridors et des réservoirs de biodiversité** du site,
- **Au maintien et au développement des espèces d'intérêt communautaire et remarquables** ;
- La **lutte contre les espèces exotiques envahissantes** ;
- La **gestion de la fréquentation et des activités de loisirs** ;
- La **communication et à la sensibilisation** sur les valeurs écologiques et écosystémiques du site auprès **des acteurs et des usagers**

Poursuite de l'animation locale en lien avec les démarches en cours sur le territoire

✓ Plan Pastoral Territorialisé (PPT) des Monts d'Ardèche

- **Etudes et avis techniques sur différents projets** s'inscrivant sur le territoire Eyrieux Boutières
- **Rencontre** de Mme HASSE PORTE – Gilhac et Bruzac (élevage de highland)

✓ Projet Agri-Environnementale et Climatique (PAEC)/Enjeux biodiv

- **Réunion d'échanges** sur les facteurs de réussites du PAEC et des doléances (BE OREADE BRECHE) : bilan
- **Enquête de la CA07** aux agriculteurs sur les enjeux agri-environnementaux
- Demande **d'éléments cartographiques plus précis** pour un travail de diagnostic territorialisé (fin septembre)

✓ Rencontre d'éleveurs

- **Echanges** avec Charly BESSON (Issamoulenc)/Etienne FAYARD (Gluiras)/Christophe AUREL par téléphone (St Maurice-en-Chalencon)

✓ Etude de demande de brulage dirigé (CD07)

- **Etude de demandes d'autorisations / enjeux de biodiversité** : préconisations de réalisation avant le 1^{er} mars, gestion après brulage

⇒ *Créer une dynamique locale*

⇒ *Préparer les actions des prochaines programmations*

⇒ *Ajuster tant que possibles les pratiques aux enjeux de biodiversité*

A suivre

- **Poursuite de la rencontre d'agriculteurs/éleveurs** du site
- Préparation/construction de **la prochaine programmation PAEC** + autres procédures d'accompagnement à l'évolution des pratiques
- Projet de **réouverture d'une parcelle du CD07** située le long de l'Auzène
- Proposition de préconisations à apporter dans le cadre du renouvellement de Convention ONF/Agriculteurs sur le secteur du Pradou (conserver les pratiques actuelles avec fauche tardive, faibles amendements, pas de sur semis, pas d'utilisation de produits phytosanitaires, ...)

Cours d'eau et milieux aquatiques

Gestion

Connaissance

Communication

Animation

Accompagnement et suivi technique de différents projets et démarches en cours

✓ Continuité

- Effacement du seuil des Ténébris (Saint Sauveur de Montagut – Fédération de pêche de l'Ardèche)
- Aménagement de passes à poissons et travaux sur les seuils de La Planche et de Verchères (Saint Sauveur de Montagut)
- Suivi de l'étude de 4 scénarios prospectifs sur le devenir du barrage des Collanges (SDEA)

✓ Contrat de rivière Eyrieux

- Suivi de l'étude du Plan Pluriannuel de Gestion et de Restauration de la ripisylve de la rivière Eyrieux
- Etude bilan du contrat de rivière (qualité, piscicole, astacicole)
- Etude de l'Espace de Bon Fonctionnement de la vallée alluviale de l'Eyrieux (SMEC)

✓ Projet de dragage de l'Eyrieux en amont de la confluence avec le Rhône

- CNR
- SMEC

➔ *Continuité écologique*

➔ *Conditions de vie des espèces à enjeux (Cordulie splendide, Ecrevisses à pieds blancs, Barbeau méridionale, Alose feinte du Rhône)*

➔ *Préservation des habitats aquatiques et rivulaires (présence d'habitats prioritaires)*

A suivre

- Participation aux études en cours menées par le SMEC (études bilan en cours) et suivre l'étude SDEA sur les Collanges
- Accompagnement de projets

Coordination/accompagnement technique et administratif

- ✓ **Accompagnement/suivi de la réalisation du plan de gestion de la zone humide du Gourjatoux (Marcols-les-Eaux)**
 - Choix du bureau d'étude pour la mission de rédaction de la notice de gestion en début d'année : ONF assistée de Pierre JULIAND sur la partie libellules
 - Réunion de lancement le 17 mai
 - Prospection de terrain printemps/été
 - Réunion de présentation des résultats + définition des enjeux et objectifs en octobre
 - Rendu de l'étude pour mars 2020
- ✓ **Stratégie zone humide du bassin versant de l'Eyrieux (SMEC)**
 - Réunion du comité technique du 21 janvier 2019
 - Choix des Zones Humides à inscrire dans la démarche de suivi des ZH à enjeux
 - Etude inventaire des zones humides forestières du bassin versant Eyrieux : SMEC/CEN RA stratégie ZH
 - Echanges sur les objectifs de cet inventaire et des limites de l'études

➔ *Amélioration des connaissances*

➔ *Préservation des milieux humides*

A suivre

- Poursuite de la coordination et du suivi de la rédaction de la notice de gestion de la ZH du Gourjatoux
- Stratégie ZH : poursuite du suivi et de l'accompagnement
- Travail spécifique sur les zones humides comprises dans la forêt domaniale du Pradou en partenariat avec l'ONF ?
- Zones humides et pratiques agricoles (prochain PAEC)

Montage de projet

✓ Hêtraie de Saint Julien du Gua

- Intervention en conseil municipal en 2018
- Objectifs de réalisation d'une réunion publique cette année
- Identification des propriétaires de l'ensemble de la hêtraie par le CD 07
- Relance de la commune pour réaliser cette réunion

✓ Forêt domaniale du Pradou

- Enjeux divers et notamment forêts anciennes « Hêtraie »
- Secteur visé dans le document de programmation de l'ENS : zone à enjeux
- Cartographie détaillée des habitats en 2008
- Echange avec l'ONF sur la gestion du secteur du Pradou (Forêt domaniale)

➔ *Permettre la libre évolution*

➔ *Créer des îlots de sénescences*

➔ *Avoir une gestion forestière durable, intégrant les enjeux de biodiversité*

A Suivre

- Lancement d'une étude globale (dépassant les milieux forestiers) visant à la rédaction d'un plan de gestion opérationnel du Champs de Mars ?
- Montage projet forêts anciennes du Parc des Monts d'Ardèche (FEDER 2) : étude poussée sur les cortèges d'insectes des forêts anciennes ? Mousses ? Approche arbres remarquables ?

Coordination, montage de projet et participation à des études en cours

✓ Lézard ocellé

- Travail en cours pour la restauration de deux parcelles en faveur du Lézard ocellé à Saint-Etienne-de-Serre
- Rédaction d'un cahier des charges pour les travaux
- Réouverture de milieux, fonctions écologiques, lutte contre les incendies, fonction socio-économique
- Présentation du projet en conseil municipal le 26 septembre prochain

✓ Chauves-souris

- Recherche de financements pour la réalisation d'une étude permettant de connaître l'impact du franchissement de la route départemental 21 par deux espèces de chauves souris : le Grand rhinolophe et le murin à Oreilles échancrées
- Echange avec la LPO sur les besoins pour caractériser ce franchissement + rencontre des agents du Département en charge de la gestion du CD21
- Suivi d'une étude en cours mené par la LPO 26 à l'échelle du territoire Grand Rovaltain sur le rôle des ripisylves pour les chauves-souris

✓ Ecrevisses à pieds blancs (espèce classée en danger d'extinction – UICN 2010) + Barbeau méridional

- Participation à une journée technique « Gestion et préservation des populations d'écrevisses à pieds blancs »
- Demande d'autorisation auprès de la DDT pour suivi scientifique de l'espèce
- Pêche d'inventaire / étude bilan du Contrat de rivière Eyrieux : diagnostic de l'état des populations + bornage

➔ *Préservation d'espèces milieux*

➔ *Suivis scientifiques*

A Suivre

- **Recherche de financement** pour l'étude du franchissement du CD21 par les chauves-souris
- Réalisation des **travaux d'ouverture** et de restauration des parcelles de Saint-Etienne-de-Serre

Echange, partage d'expériences

✓ Flore Départementale

- Journée d'échanges techniques organisées à Ribes / ateliers participatifs (connaissances-conservation-alerte) + visite de terrain dans la vallée de la Drobie – (gestion aux abords d'un captage d'eau potable en lit majeur)

➔ *Préserver la flore remarquable / Valoriser les pratiques / Partager la connaissance*

A Suivre

- Poursuivre le suivi de la population d'*E. fibri* de La Voulte et échanger avec le réseau qui le suit à l'échelle de son aire de répartition
- Suivre la dynamique de la Succise des près sur les parcelles étudiées dans le cadre du stage de Léa FREMONT (tous les 2-3 ans)
- Rencontrer les gestionnaires des parcelles où sont identifiés les enjeux naturalistes du site (papillons, flore, zh, etc.)
- Etablir une stratégie de prise en compte des enjeux floristiques aux abords des routes départementales (Association BEED)
- Lancer l'inventaire participatif sur l'amélioration de la connaissance sur la répartition de l'Orchis à fleurs lâche - *Anacamptis laxiflora*

Amélioration des connaissances sur les lépidoptères

Gestion

Connaissance

Communication

Animation

Accompagnement et suivi d'un stagiaire de l'ENSAT de Toulouse sur « l'amélioration des connaissances sur les papillons à enjeux du site « Eyrieux-Boutières »

- ✓ **Fiche action du DOCUGE** « Améliorer les connaissances écologiques sur les lépidoptères et leurs habitats »
- ✓ Accueil de Béranger DECOUTURE sur la période **de mars à aout**
- ✓ Administratif
 - Préalables au stage (Convention, financement et autre administratif)
 - **Demande d'autorisation d'accès à la propriété privée** dans le cadre de l'étude
- ✓ Communication suivi
 - **Mail d'information à toutes les communes et partenaires**, sur l'étude et la présence de stagiaires sur des terrains privés
 - Réalisation de **3 comités techniques**

- *Amélioration des connaissances sur la présence et la répartition des espèces*
- *Faire valoir les bonnes pratiques et les faire perdurer*
- *Travailler à une meilleure prise en compte des enjeux de biodiversité*

✓ Cadre originel de l'étude

- **Améliorer les connaissances** actuelles sur les papillons de jour du site
- **Confirmer ou non la présence d'espèces potentielles**, voire en découvrir de nouvelles (Damier de la succise, Diane, Hermite : reproductrice ?)
- Proposer des **pistes de gestion** des habitats des espèces sensibles

Objectifs opérationnels

- **Inventaires** : enrichir la base de données (BDD) en lépidoptères en s'appuyant sur la recherche d'espèce cibles
- **Mesures de gestion** pour espèces cible

Moyens

- Affiner la **liste d'espèce cible**
- **Stratégie d'échantillonnage** basée sur les espèces cibles

Deux axes préalables à définir

Résultats attendus

- Identifier clairement des **noyaux de population d'espèces cibles** implantées sur le site B6
- Mieux **identifier les menaces**

Finalité

- Meilleure connaissance écologique pour des pratiques plus adaptées
 - **Faire valoir les bonnes pratiques** vis-à-vis de l'enjeu papillons menacés et **accompagner les agriculteurs volontaires vers** des pratiques plus vertueuses
 - **Suivi de population** (protocole standardisé) si nécessaire

Livrables

- Liste d'espèce à enjeux
- Base de données en format SIG
- Événement grand public
- Rapport synthétisant les résultats

Définition de la liste des espèces cibles : recenser les espèces à enjeux pour déterminer les espèces cibles

✓ Documents références

- Fiche action SUI.1.2.3 du **DOCUGE**
- **Inventaire des lépidoptères du site ENS Boutières (2004)**
- **Liste Rouge Rhône-Alpes 2018**

✓ Choix des Critères de sélections

- **Enjeux à l'échelle du site B6** : dire d'experts, enjeux définis dans le DOCUGE
- **Objectifs du stage** : espèce agricole et diurne principalement
- **Statut de présence de l'espèce sur le site B6** : Dire d'expert
- **Statut de présence de la plante hôte sur le site B6** : Dire d'expert
- **Calendrier d'échantillonnage lié à la phénologie de l'espèce**

✓ Proposition : 7 espèces ciblées et 19 espèces non ciblées

- **Espèces cibles** : prospection en priorité
- **Espèces non ciblées** : espèces indicatrices d'une espèce cible



Azuré du serpolet

✓ Validation en comité technique

Laineuse du Prunellier – *Eriogaster catax* (Annexe II et IV de la DHFF)
Damier de la succise – *Euphydryas aurinia* (Annexe II de la DHFF)
Semi-Apollon – *Parnassius mnemosyne vivaricus* (Annexe IV de la DHFF)
Azuré du serpolet – *Phengaris arion* (Annexe II de la DHFF)
Hermite – *Chazara briseis* (Forte valeur patrimoniale)
Mercure – *Arethusana arethusa* (Annexe II de la DHFF)

Photos : B. DECOUTURE



Semi-Apollon

Suite à la désignation de la liste d'espèces cibles : définition d'un protocole d'échantillonnage

✓ Stratégie d'échantillonnage

- Critères de sélection des zones de prospection

Répartition actuelle des données existantes / Habitats / Exposition / Plante hôte / Altitude / Géologie / Occupation du sol / Ouverture du milieu / Mosaïque de milieu et corridor / zones humides



✓ Plan d'échantillonnage

- Création, sur la base des critères d'échantillonnage, d'une cartographie des zones de prospections par espèce

✓ Calendrier d'échantillonnage

- Phénologie théorique, conditions climatiques de l'année 2019, pic d'abondance, décalage avec altitude : 1-2 semaines
- Calendrier basé sur phénologie
- Pression d'observation fonction des résultats obtenus lors du premier passage

✓ Moyens de terrain « choix des méthodes les moins impactantes pour les espèces »

- À l'œil nu, jumelles, appareil photo

Validé par le comité technique de suivi du stage

✓ Résultats

- Investigations réalisées sur 4 espèces
 - Laineuse du Prunellier – *Eriogaster catax*
 - Damier de la succise – *Euphydryas aurinia*
 - Semi-Apollon – *Parnassius mnemosyne vivaricus*
 - Azuré du serpolet – *Phengaris arion*




Photo : faune-alsace

LAINÉUSE DU PRUNELLIER

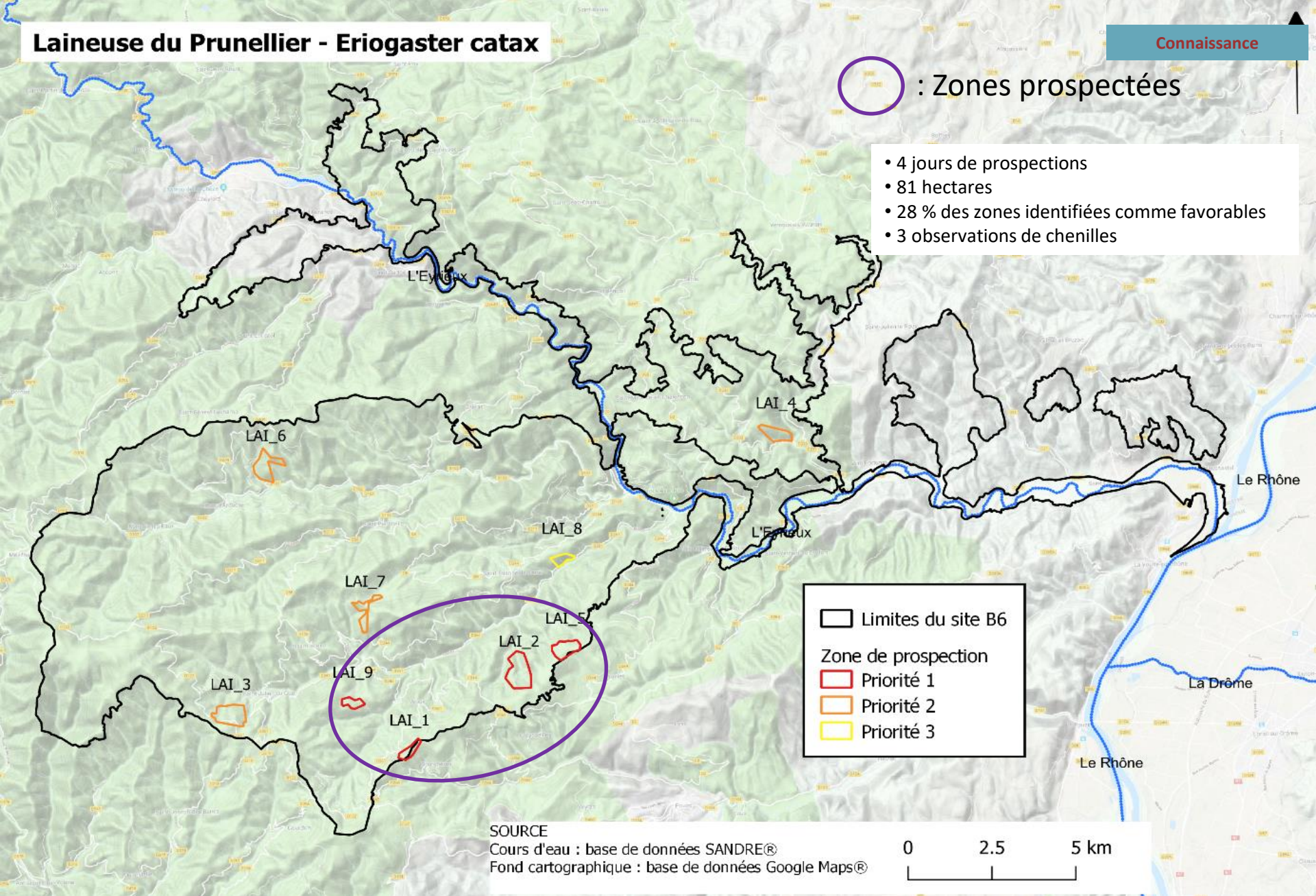
Eriogaster catax

Laineuse du Prunellier - *Eriogaster catax*

Connaissance

 : Zones prospectées

- 4 jours de prospections
- 81 hectares
- 28 % des zones identifiées comme favorables
- 3 observations de chenilles



2 chenilles sur LAI_5
les 15 et 16/05



2 chenilles sur
LAI_1 le 09/05



- Donnée 2019
- Zone prospectée
- ▬ Limites du site B6





Autres espèces partageant la même niche écologique que la Laineuse du Prunelier : cortège bioindicateur de l'habitat favorable à *E. catax*

Connaissance



Laineuse du Cerisier (*Eriogaster lanestris*)



Bombyx de l'Aubépine (*Trichiura crataegi*)



Cul-brun (*Euproctis chrysorrhoea*)

✓ Etat de conservation

- **Espèce semblant plutôt dans un « Bon état de conservation »**
- Nécessité d'aller plus loin sur la **caractérisation des populations** (taille, isolement, ...)

✓ Menaces

- Elimination des haies (brulage, gyrobroyage)
- Dynamique de **colonisation par les ligneux** (strate arborée, fermeture du milieu)

✓ Préconisations

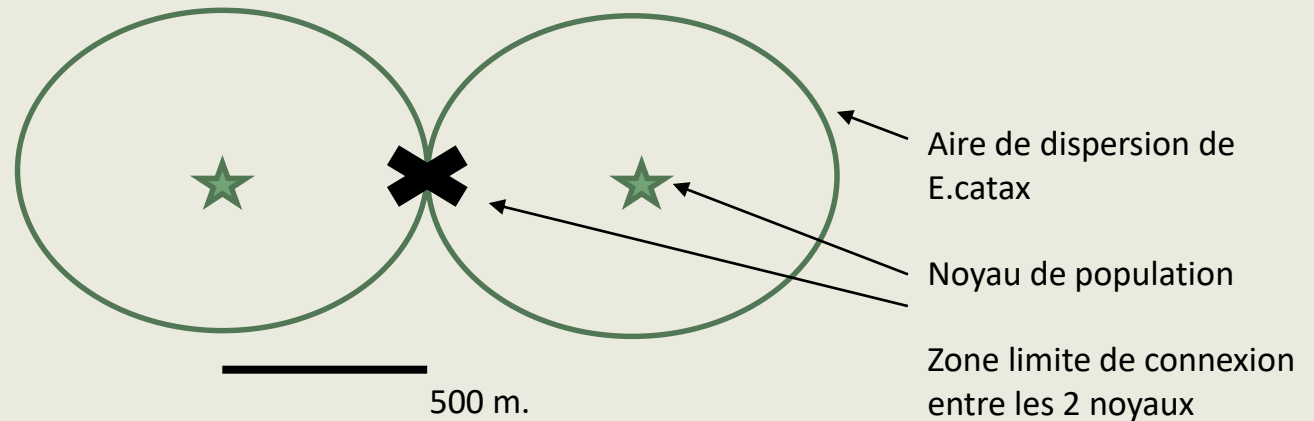
- Suivi de population : **comptage des nids en avril**
- Améliorer la connaissance sur la **gestion des parcelles** (rencontre des gestionnaires)
- Proposer des axes de gestions plus fins des parcelles, acceptables par l'exploitant (approche différenciée à la parcelle, gyrobroyage en septembre)
- Elargir connaissances à plus grandes échelles :



Photo : obs indre



Photo : faune-alsace



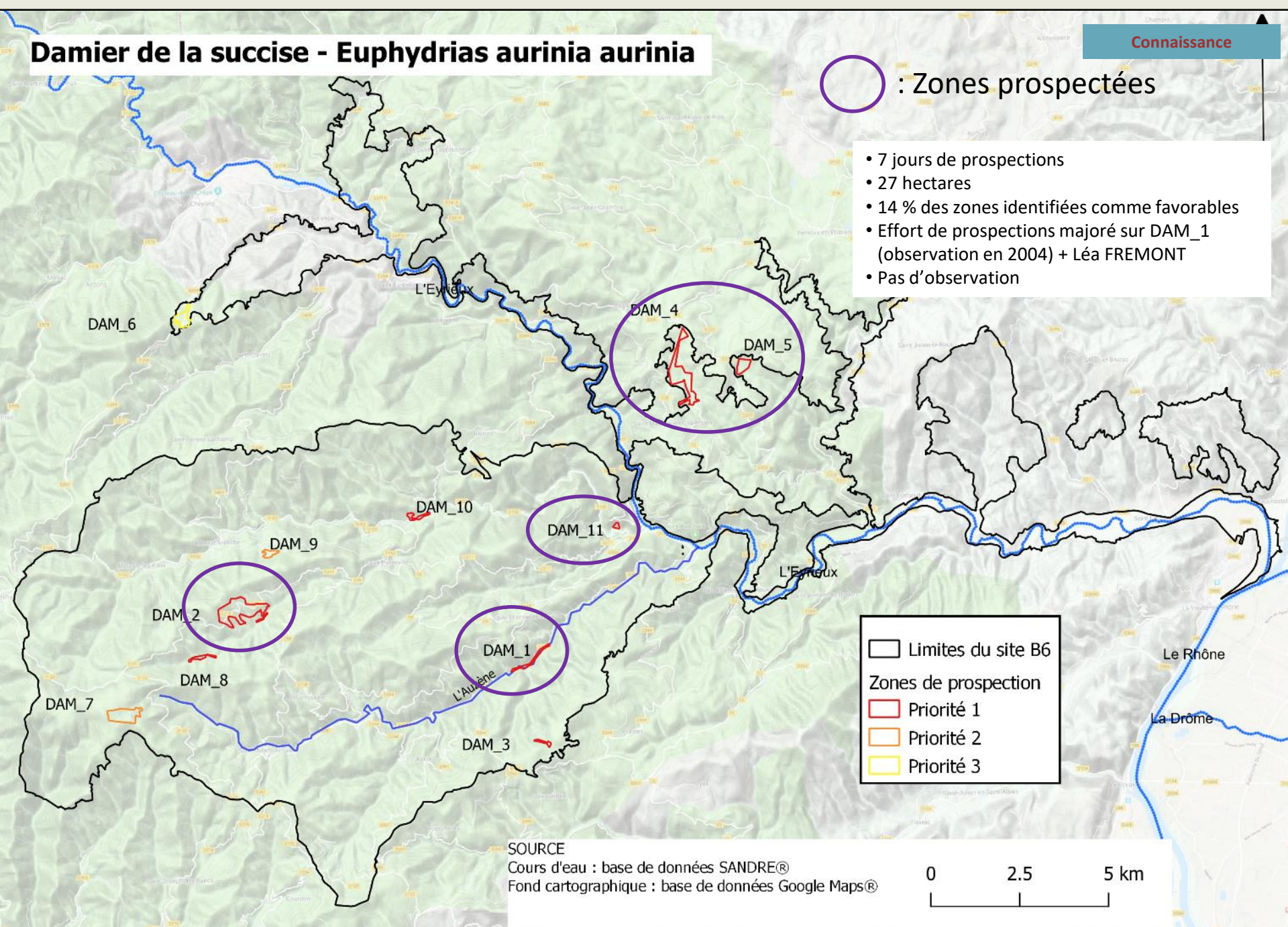


DAMIER DE LA SUCCISE
Euphydryas aurinia aurinia

Damier de la succise - *Euphydrias aurinia aurinia*

○ : Zones prospectées

- 7 jours de prospections
- 27 hectares
- 14 % des zones identifiées comme favorables
- Effort de prospections majoré sur DAM_1 (observation en 2004) + Léa FREMONT
- Pas d'observation



Limites du site B6
 Zones de prospection
 Priorité 1
 Priorité 2
 Priorité 3

SOURCE
 Cours d'eau : base de données SANDRE®
 Fond cartographique : base de données Google Maps®





✓ Résultats

- 1 donnée biblio de 2004 (inventaire ENS) : bord de l'Auzène
- **2019 : aucun contact avec l'espèce**
- **Présence de milieux favorables**, ainsi que de **la plante hôte sur plusieurs secteurs**

✓ Interprétations = questionnements

- **Météo non compatible ?** Météo 2019 peu favorable, néanmoins observations d'imagos en Ardèche les 16 et 25 mai à Plats
- **Période d'échantillonnage ?** Echantillonnage réalisé entre le 21 mai et le 4 juin : bonne couverture de la période d'émergence
- Plusieurs secteurs très favorables à la présence de l'espèce : pourquoi le Damier n'est-il pas présent ? A-t-il disparu ? A-t-il déjà été présent ?

✓ Préconisations : approche milieux

- **Préservation des milieux humides en bon état de conservation** (interactions flore-faune)
- Maintenir **des conditions favorables à la présence de l'espèce** et **pérenniser les bonnes pratiques** (poursuite du travail de Léa / M. AUREL et autres exploitants)
- Poursuivre le travail **d'amélioration des connaissances**
 - Etendre les recherches du papillon : autres zones favorables non parcourues cette année
 - Essayer de comprendre pourquoi le Damier de la succise n'est pas présente sur DAM_4 et DAM_5
 - Recueillir davantage d'informations sur les données 2004 sur prairie humide le long de l'Auzène
- Etudier les **interactions possibles entre la population de Damier de la succise la plus proche du site connue à ce jour et les milieux favorables** afin d'imaginer une colonisation de ces milieux par cette population (Pas Japonais)
- Mettre à **l'étude une éventuelle (ré)introduction de l'espèce** sur les milieux favorables



SEMI-APOLLON

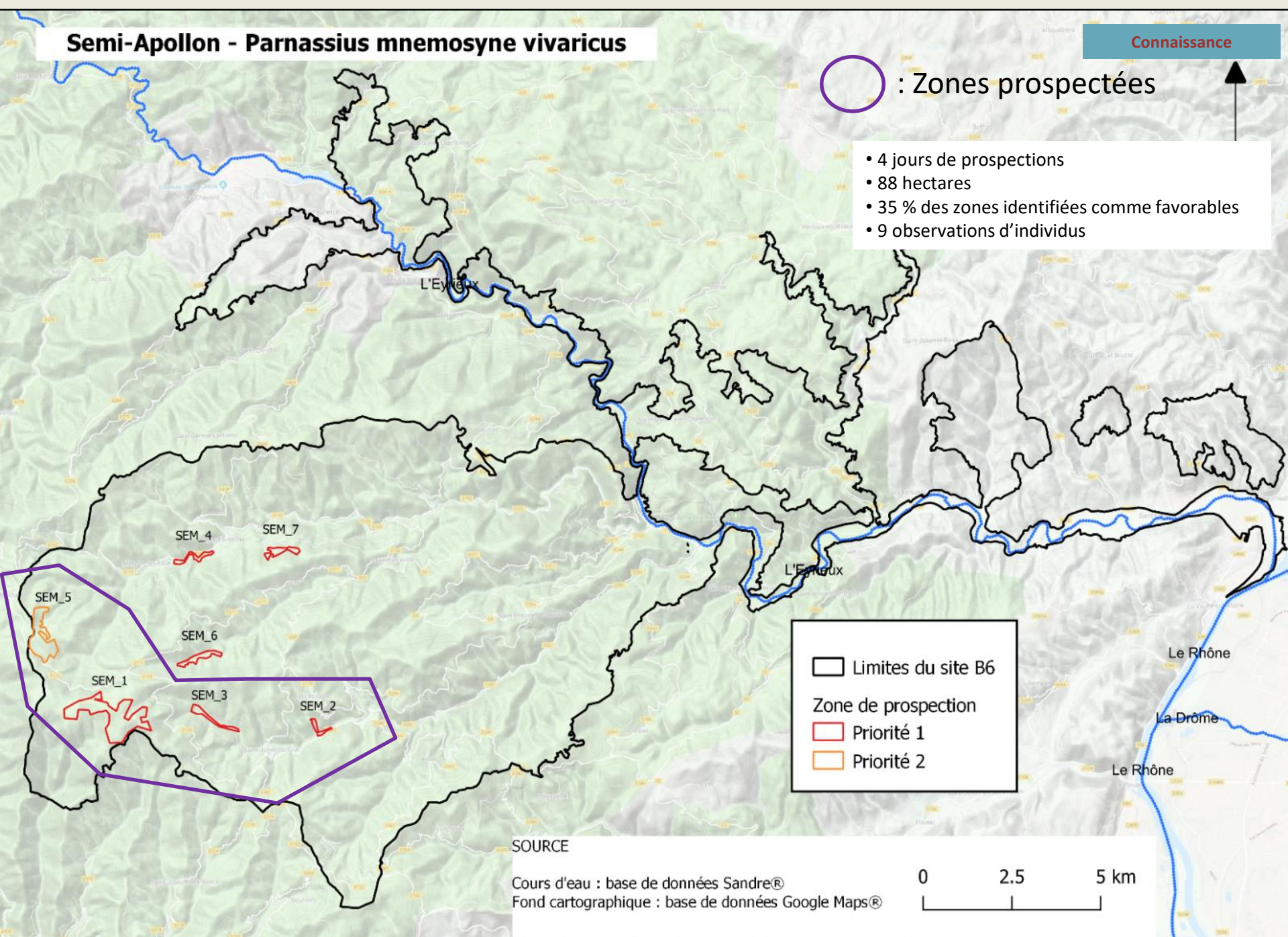
Parnassius mnemosyne
vivaricus

Semi-Apollon - *Parnassius mnemosyne vivaricus*

Connaissance

○ : Zones prospectées

- 4 jours de prospections
- 88 hectares
- 35 % des zones identifiées comme favorables
- 9 observations d'individus



□ Limites du site B6

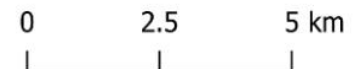
Zone de prospection

□ Priorité 1

□ Priorité 2

SOURCE

Cours d'eau : base de données Sandre®
Fond cartographique : base de données Google Maps®



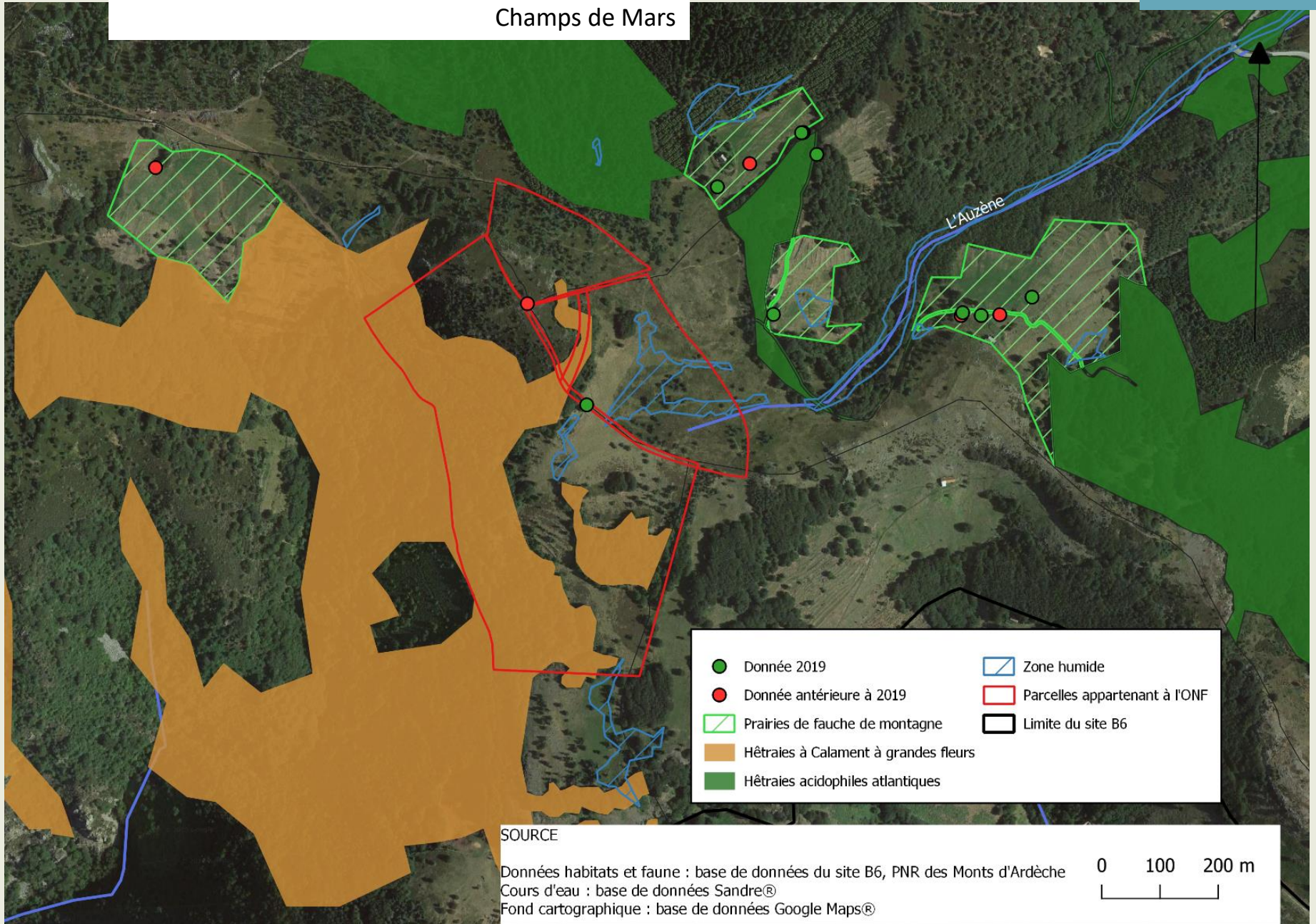
✓ Interprétations

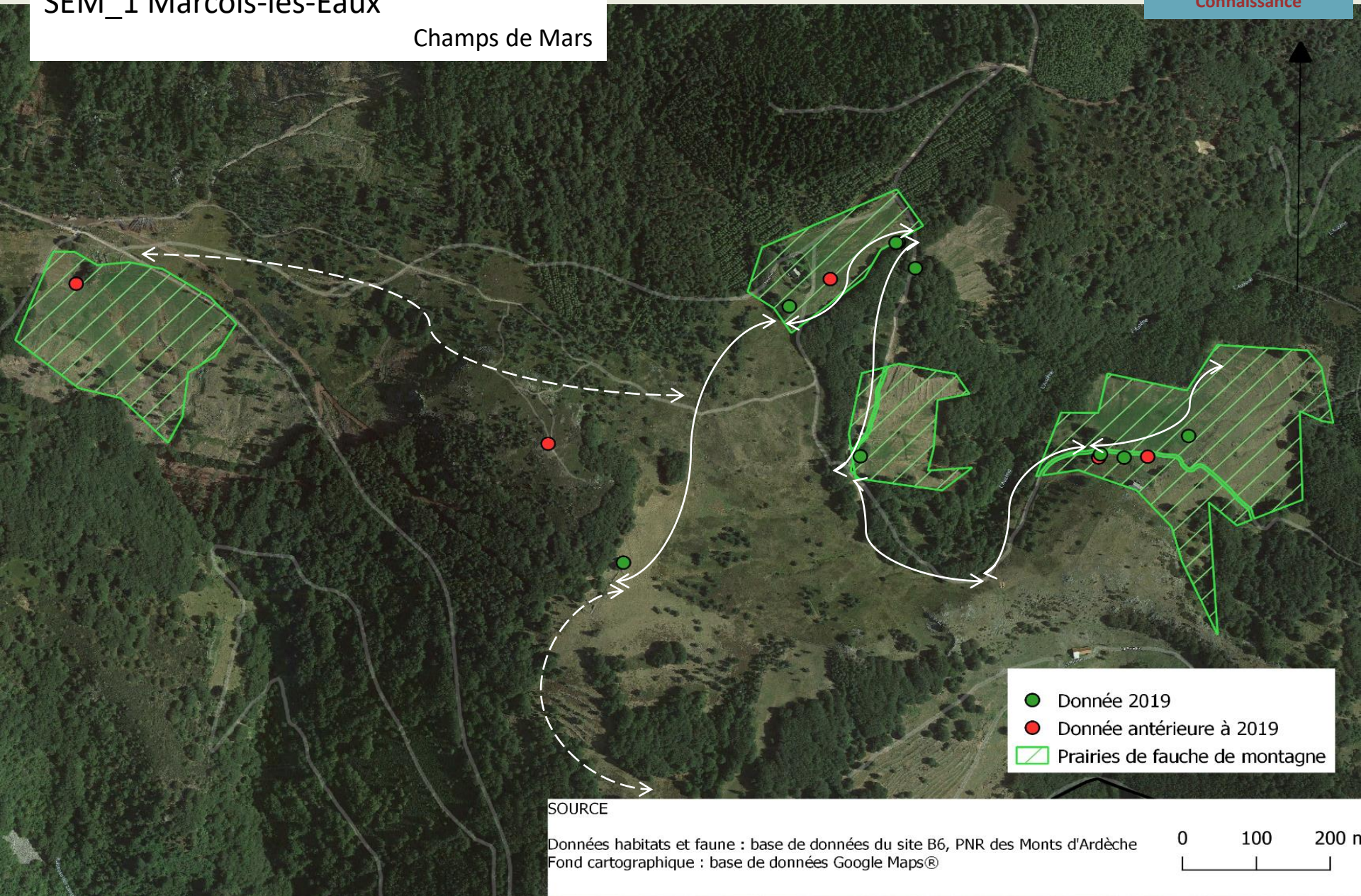
- Seul le secteur SEM_1 est fortement favorable à l'espèce
- **9 observations sur ce secteur** cette année
- L'observation de l'espèce à plusieurs reprises en 2016 et auparavant (2005 notamment) avère la **présence d'une population bien établie**
- Les **milieux caractérisés par une interface hêtraie/prairie humide sont entretenus par l'activité agropastorale**
- La **gestion réalisée sur ce secteur semble en adéquation avec les exigences de l'espèces** (pâturage et fauche réalisés après la phase d'alimentation et de reproduction de l'imago)



Photos : L. FREMONT et B. DECOUTURE

Champs de Mars





✓ Préconisations

- Mettre en œuvre un **suivi de la zone SEM_1**

Réaliser un **état initial du secteur**

- Inventorier/cartographier sa **plante hôte la Corydale à Bulbe creux**
 - Inventorier/cartographier **l'Arnica des Montagne et autres plantes nectarifères** appréciées du papillon ainsi que les plantes à enjeux
 - Approfondir la connaissance sur **les pratiques agropastorales** (intrants, dates de fauches, etc.) et peut être voir à des ajustements
- Suivre la **dynamique de l'espèce** (Capture Marquage recapture - CMR) et l'évolution du milieu

- **Améliorer les connaissances du Semi-Apollon** sur le site B6 et à sa proximité

- **Prospecter brièvement les autres zones du plan d'échantillonnage** non parcourues cette année après avoir évalué leur pertinence

- Elargir l'échelle d'étude en considérant le site d'étude au sein de son environnement proche : **mettre en évidence d'éventuelles connexions entre le noyau implanté sur le Champs de Mars et la population observée sur le site Natura 2000 « Secteur des Sucs »** au niveau de la commune de Lachamp-Raphaël (située à environ 5 km à l'ouest)

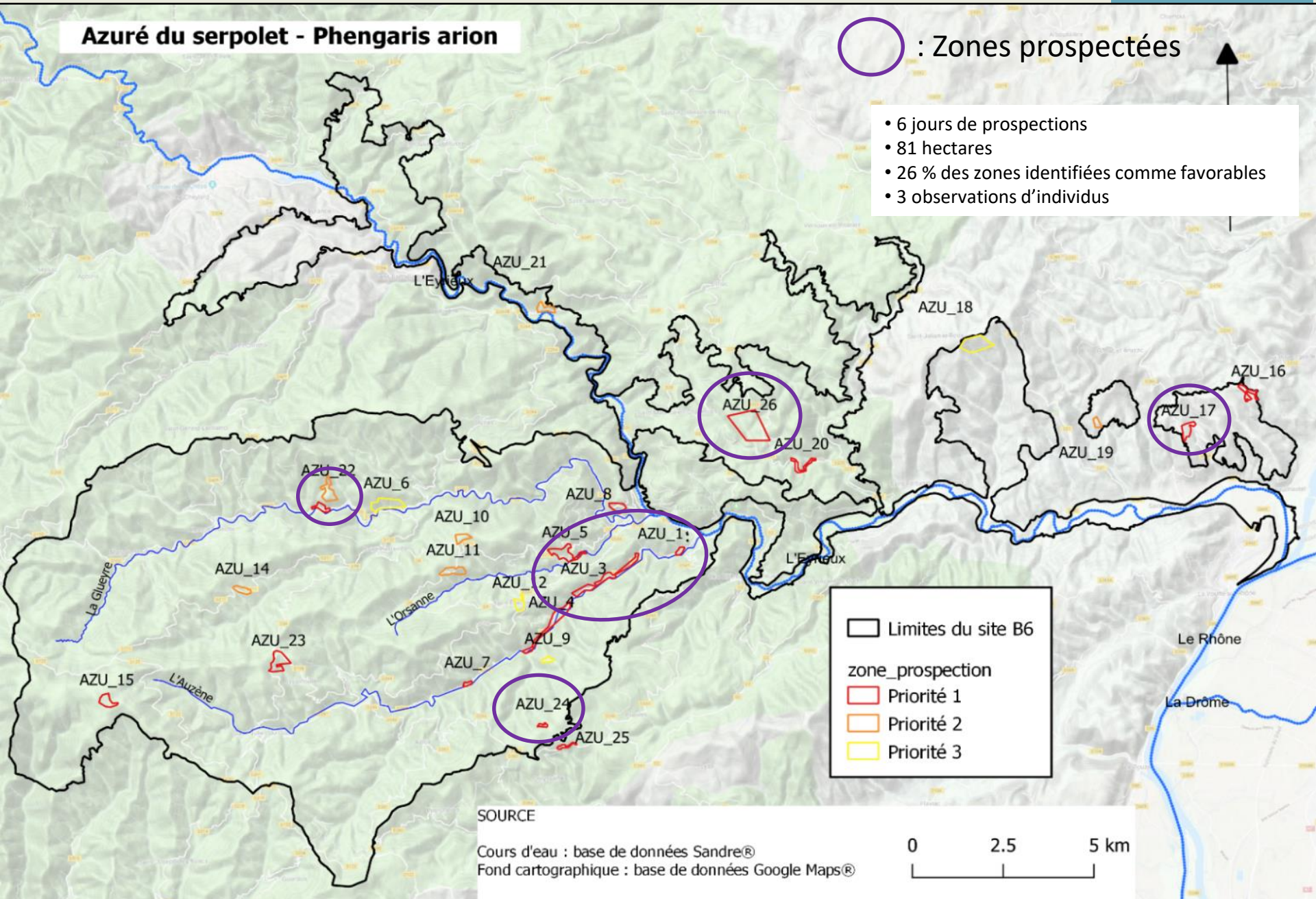


AZURÉ DU SERPOLET
Phengaris arion

Azuré du serpolet - Phengaris arion

○ : Zones prospectées

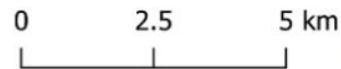
- 6 jours de prospections
- 81 hectares
- 26 % des zones identifiées comme favorables
- 3 observations d'individus



Limites du site B6
 zone_prospection
 Priorité 1
 Priorité 2
 Priorité 3

SOURCE

Cours d'eau : base de données Sandre®
 Fond cartographique : base de données Google Maps®



✓ Résultats

- **3 individus observés** : 2 individus observés sur AZU_5 et 1 individu observé sur AZU_3 : reste faible
- Stations répertoriées en 2004, **présence confirmée en 2019** : **maintien de population**
- Milieux favorables à l'espèce :
 - Prairies de pâture en transition : ourlet thermophile à Origan bien exposé au soleil et à l'abris des vents dominants,
 - Présence de terrasses avec murets en pierres sèches : milieux favorables aux fourmis
- Les six observations de 2004 sur un tronçon d'environ 6 km sur la partie aval de l'Auzène laissent à penser que les populations d'Azuré dans cette zone sont sous-estimées, malgré les recherches de cette année...

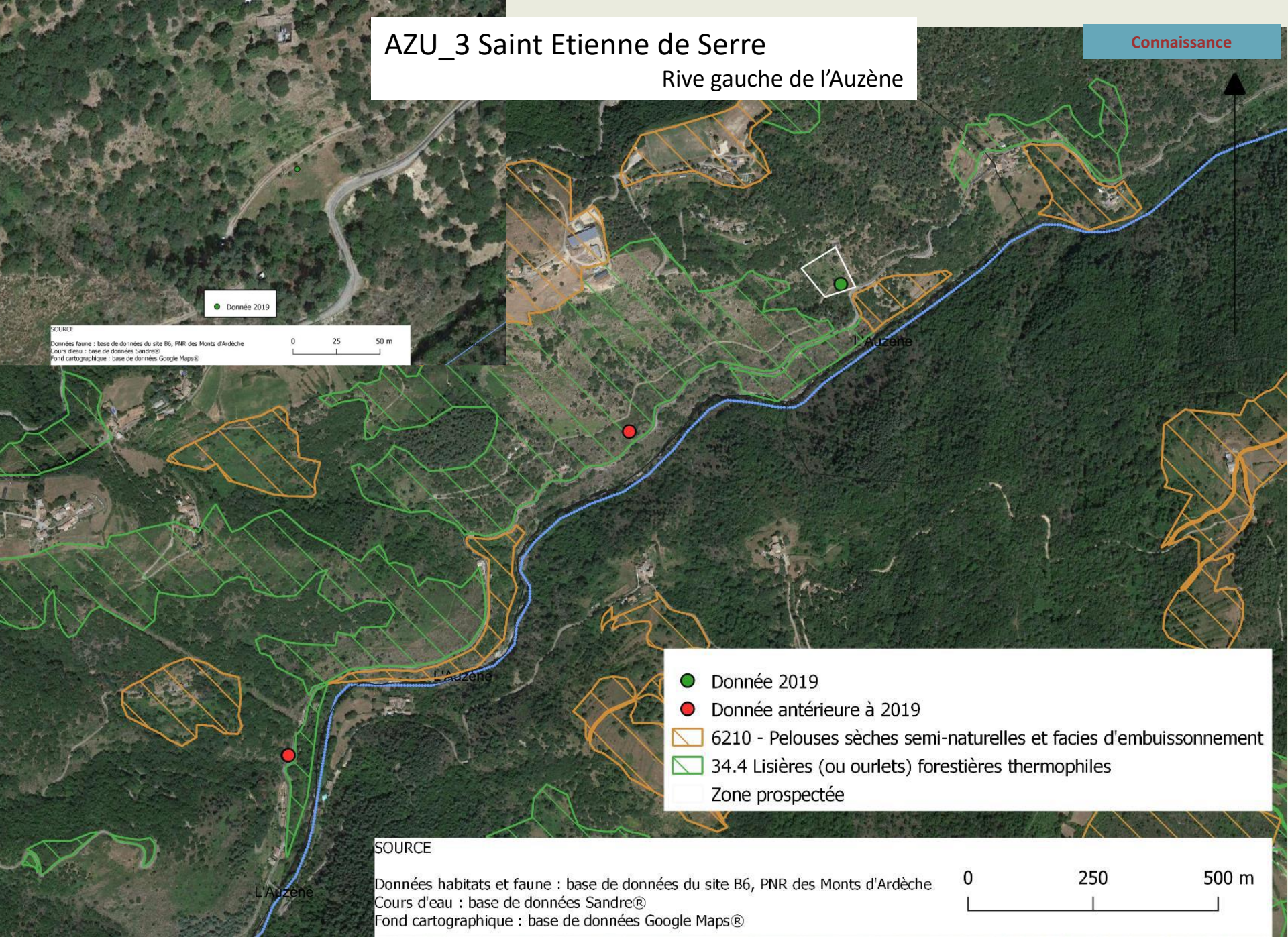
OU

- il est possible que les milieux aient subi un réel enrichissement ces 15 dernières années en lien avec la déprise agricole provoquant ainsi la perte d'habitats favorables et de noyaux de population d'Azurés.
- Autres secteurs prospectés (AZU_1, AZU_2, AZU_17, etc.) absence d'observations : **zones semblent trop sèches** pour être attractives pour l'espèce

AZU_3 Saint Etienne de Serre

Rive gauche de l'Auzène

Connaissance



● Donnée 2019

SOURCE
Données faune : base de données du site B6, PNR des Monts d'Ardèche
Cours d'eau : base de données Sandre®
Fond cartographique : base de données Google Maps®

0 25 50 m

- Donnée 2019
- Donnée antérieure à 2019
- 6210 - Pelouses sèches semi-naturelles et facies d'embusonnement
- 34.4 Lisières (ou ourlets) forestières thermophiles
- Zone prospectée

SOURCE

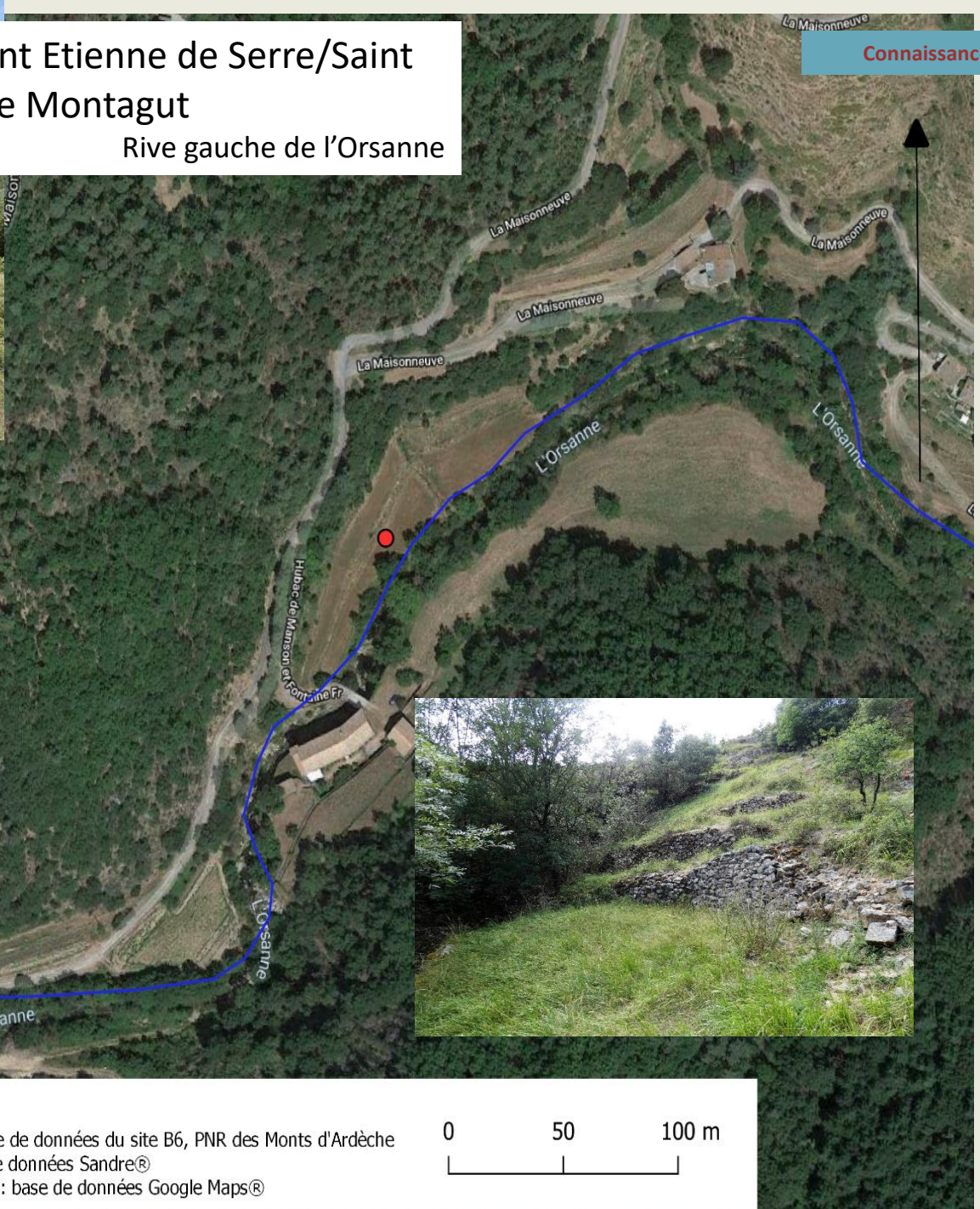
Données habitats et faune : base de données du site B6, PNR des Monts d'Ardèche
Cours d'eau : base de données Sandre®
Fond cartographique : base de données Google Maps®

0 250 500 m

AZU_3 Saint Etienne de Serre/Saint Sauveur de Montagut

Rive gauche de l'Orsanne

Connaissance

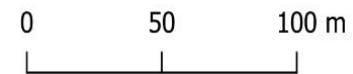


SOURCE

Données faune : base de données du site B6, PNR des Monts d'Ardèche

Cours d'eau : base de données Sandre®

Fond cartographique : base de données Google Maps®



✓ Perspectives

- **Amélioration des connaissances** sur le papillon
Identifications des noyaux de population et de nouvelles stations de présence
Comportement du papillon sur ces stations : reproduction/alimentation/dispersion ?
- **Evaluation de l'Etat de conservation des populations**
Etude par CMR et/ou étude sur les populations de fourmis *Myrmica*
- **Amélioration des connaissances sur la gestion des parcelles** où ont été contactés les papillons
Encourager la pérennisation des bonnes pratiques
Tendre à l'évolution des pratiques sur les sites intéressant mais manquant de potentialités



Autres éléments du stage

Manque de temps : pas de recherche du Mercure ni de l'Hermite

- 373 observations (3/4 Rhopalocères – ¼ Hétérocères)
- 118 taxons
- Espèces ciblées
 - Laineuse du Prunellier – *Eriogaster catax*
 - Semi-Apollon – *Parnassius mnemosyne vivaricus*
 - Azuré du serpolet – *Phengaris arion*
- Espèces non ciblées
 - La Phalène brillante - *Gypsochroa renitidata*
 - Le Cuivré écarlate - *Lycaena hippothoe*
 - Le Grand Nègre des bois - *Minois dryas*
 - Le Thècle de l'Amarel - *Satyrrium acaciae*
 - Le morphogroupe Zygène pourpre/Zygène diaphane - *Zygaena purpuralis/Zygaena minos*

Remerciements

Amélioration des connaissances sur le busard cendré

Gestion

Connaissance

Communication

Animation

Présentation par la LPO Ardèche (Florian VEAU)

Amélioration des connaissances sur les libellules à enjeux

Présentation par la FRAPNA Ardèche (Pierre JULIAND)

Communication / sensibilisation grand public

Gestion

Connaissance

Communication

Animation

Coordination, communication, montage de projet et animation

✓ Tout public

Animations biotrésors, 5 évènements proposés



• Fête de la nature à Jaujac



➡ Porter à connaissance la richesse et les spécificités du patrimoine naturel de ce territoire

➡ Sensibiliser, informer, transmettre

Communication, accompagnement de projet

- Festival de l'eau et de la biodiversité à Saint Sauveur de Montagut



- Maraudage : journée de sensibilisation à Fontugne (Elise CASTERA service civique au PNR MA)



➡ Porter à connaissance la richesse et les spécificités du patrimoine naturel de ce territoire

➡ Sensibiliser, informer, transmettre

Communication / sensibilisation grand public

Communication

Montage de dossiers, écriture d'articles, rencontre des médias

✓ Grand prix Natura 2000

- Candidature dans la catégorie «**Coopération inter-site et action de réseau**» pour le projet d'amélioration des connaissances sur les chauves-souris – étude réalisée entre 2016 et 2018
- **3 structures et 3 animateurs impliqués**
- **Remise des prix le 20 juin** dernier au Palais des Congrès de Massy lors des Assises Nationales de la Biodiversité
- Une vidéo sur l'action sera réalisée prochainement



✓ Média, radio, presse et autres revues

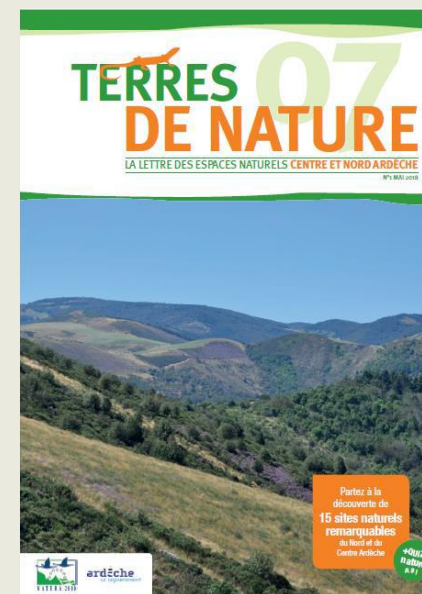
- **Pieds dans le parc** de janvier « l'animation des sites Natura 2000 et ENS Eyrieux Boutières » avec Jean Pierre ANCHISI
- Préparation à la venue d'un **journaliste de Terre Sauvage** sur le territoire de l'Ardèche buissonnière » (article pour été 2020)
- Entrevues avec des journalistes du **Dauphiné Libéré** et **l'Hebdo d'Ardèche**
- **Terre de Nature 07** et **exposition commune** Drôme - Ardèche en cours
- **Journal du Parc**

➔ *Sensibiliser, informer, transmettre*

➔ *Valoriser les actions mises en œuvres*

A venir

- ✓ Projet de **création d'un kiosque à Fontugne** : accueil d'une « exposition permanente » de présentation du patrimoine naturel local et des enjeux, avec proposition d'animations estivales



Accompagnement de porteurs de projet

Gestion

Connaissance

Communication

Animation

Transmission de données (cartographies), explication des démarches et visites de projets

✓ Evaluation d'incidence Natura 2000

- Permis de construire : constructions de maison d'habitation, extension de maison, création d'une miellerie, installation de panneaux photovoltaïque sur toiture, création d'une salle des fêtes, construction d'une bergerie, pose de clôtures
- Camping : création de chalets touristiques (St Fortunat), aménagement d'un parc aquatique de plein air (Les Ollières)
- PLU : Le Cheylard, Saint-Etienne-de-Serre, modification PLU St-Sauveur-de-Montagut
- Travaux en rivière : curage de l'Eyrieux à Beauchastel, effacement du seuil des Ténébris, Aménagement de passe à poissons sur les seuils des Verchères et de La Planche, projet de création d'une microcentrale hydroélectrique à La Roche, travaux de réfection du pont SNCF sur l'Eyrieux à Beauchastel
- Centrale photovoltaïque, bâtiment agricole équipé de panneaux photovoltaïques, Serre agricole
- Evènements sportifs : Trail des châtaigniers, Raid VTT des Monts d'Ardèche, Tour de l'avenir 2019
- Forêt : PSG à Silhac et St-Etienne-de-Serre

+ visites préalables de contrôle avant travaux, sur la demande du service instructeur

✓ Charte Natura 2000

- Accompagnement de deux propriétaires sur la commune de Gluiras dans la constitution de leur dossier de demande d'adhésion à la charte Natura 2000 du site Charte « grands milieux » + projet de contrat Natura 2000

➤ *Prise en compte des enjeux de biodiversité dans les projets de territoires*

➤ *Préserver les milieux naturels, la faune et la flore*

A Suivre

- Poursuivre l'accompagnement technique des projets et répondre aux porteurs de projets
- Poursuivre l'animation autour de la charte et des contrats Natura2000 : signature de la charte par le Parc sur la propriété forestière de La Bâtie (environ 50 hectares)

Accompagnement /suivi de démarches territoriales

Gestion

Connaissance

Communication

Animation

✓ Syndicat Mixte Eyrieux Clair

- Stratégie zones humides
- Etudes bilans du contrat de rivière : qualité des eaux, piscicoles et astacicoles
- Etude de l'Espace de Bon Fonctionnement de la rivière Eyrieux

✓ CAPCA

- Service instructeur des autorisations des droits du sol (ADS)
Rencontre avec la DDT dans le but de préciser les projets nécessitant une EI Natura2000 et ceux dont des prescriptions générales en faveur de la biodiversité peuvent être promulguées
- Echanges autour de l'accès des motorisés sur l'itinéraire des Dragonnades
- Echange avec l'animateur du réseau Rénofuté
- Atelier participatif Plan Climat Air Energie Territorial

✓ Commune de Saint-Sauveur-de-Montagut

- Projet de création de kiosque à Fontugne et autres points d'actualités

✓ Association LEGREMIS

- Création d'un trail permanent sur la commune de Gluiras et des communes riveraines/interactions avec les démarches Natura2000/ENS communication auprès des usagers
- Communication sur le patrimoine naturel à l'occasion de l'organisation d'évènements : la ronde des Fours, le trail

➤ *Apporter des éléments de connaissances pour une meilleure intégration des enjeux de biodiversité dans les projets de territoire*

➤ *Participer et accompagner les projets de territoire et la mise en œuvre des programmes*

Montage et suivi des actions – recherche de financement

Animation administrative

Gestion

Connaissance

Communication

Animation

- ✓ Préparation du programme d'actions 2020
- ✓ Demande de financement, demande de solde
 - Constitution des dossiers
 - Suivi des dossiers en cours
- ✓ Révision de la liste des membres du comité de pilotage Natura2000/ENS Eyrieux Boutières
 - Proposition faite à l'occasion de l'envoi des courriers d'invitation du COPIL d'aujourd'hui
- ✓ Points d'actualités et suivi des en cours
 - Echanges et rencontres avec les financeurs
- *Faire perdurer l'animation des sites et la rendre plus lisibles et efficace (financements)*
- *Proposer et réaliser des actions concrètes*

Réseau

- ✓ Participation au COPIL Natura 2000 « Rompon Ouvèze Payre »
- ✓ Grand Prix Natura 2000
- ✓ Réseau des animateurs Natura 2000 Drôme Ardèche

MERCI POUR VOTRE ATTENTION

Pour plus d'information, n'hésitez pas :

Guillaume CHEVALIER

Chargé de mission Natura2000 et ENS « Eyrieux - Boutières »

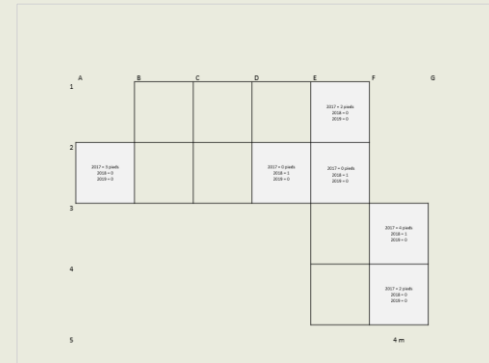
PNR des Monts d'Ardèche

Pôle de proximité de la CAPCA – LES OLLIERES SUR EYRIEUX

06 16 70 46 88 / gchevalier@pnrma.fr

<http://vallee-eyrieux-et-affluents.n2000.fr/>

Suivi *E. Fibri* – méthode des quadrats



	A	B	C	D	E	F	G
1						2017 = 2 peds 2018 = 0 2019 = 0	
2	2017 = 3 peds 2018 = 0 2019 = 0			2017 = 0 peds 2018 = 1 2019 = 0	2017 = 0 peds 2018 = 1 2019 = 0		
3							2017 = 4 peds 2018 = 1 2019 = 0
4							2017 = 2 peds 2018 = 0 2019 = 0
5							4 m

Suivi *E. Fibri* – méthode des quadrats

N° individu	Taille (cm)	Nbre feuilles	Nbre fleurs (+ fruits)	Nbre fruits	Remarques	Distance par rapport aux piquets (m)	Nom carré
2017							
1	24	6	8	0	mort prématurée	F5 : 2,89 ; G5 : 2,23	F4F5G4G5
2	16	18	8	3		F5 : 2,94 ; G5 : 2,25	F4F5G4G5
3	26	18	6	6		F4 : 3,30 ; F3 : 0,835	F3F4G3G4
4	22	22	17	3		F4 : 3,44 ; F3 : 0,81	F3F4G3G4
5	15	29	20	0		F3 : 0,72 ; G3 : 0,42	F3F4G3G4
6	6	6	8	0		F3 : 0,72 ; G3 : 0,45	F3F4G3G4
7	6	14	6	3		F1 : 3,05 ; F2 : 1,30	E1E2F1F2
8	13	15	9	5		F2 : 2,76 ; E2 : 2,23	E1E2F1F2
9	14	4	0	0	mort prématurée	A2 : 3,94 ; B2 : 0,17	A2A3B2B3
10	23	15	6	0		A2 : 3,92 ; B2 : 0,175	A2A3B2B3
11	16	13	11	0		A2 : 3,74 ; B2 : 1,43	A2A3B2B3
2018							
1	9	4	0	0	mort prématurée	F3 : 3,71 ; G3 : 0,43	F3F4G3G4
2	20	6	0	0	mort prématurée	E3 : 0,79 ; F3 : 3,44	E2E3F2F3
3	4,5	3	0	0	avorté	E2 : 2,42 ; D2 : 2,50	D2D3E2E3



Lien pour cette espèce avec le stage de Léa Frémont

Objectifs

1. Améliorer les connaissances sur l'état fonctionnel d'un milieu favorable à la Succise des prés
2. Analyser les interactions entre la gestion agricole et la plante
3. Appréhender l'évolution de son habitat

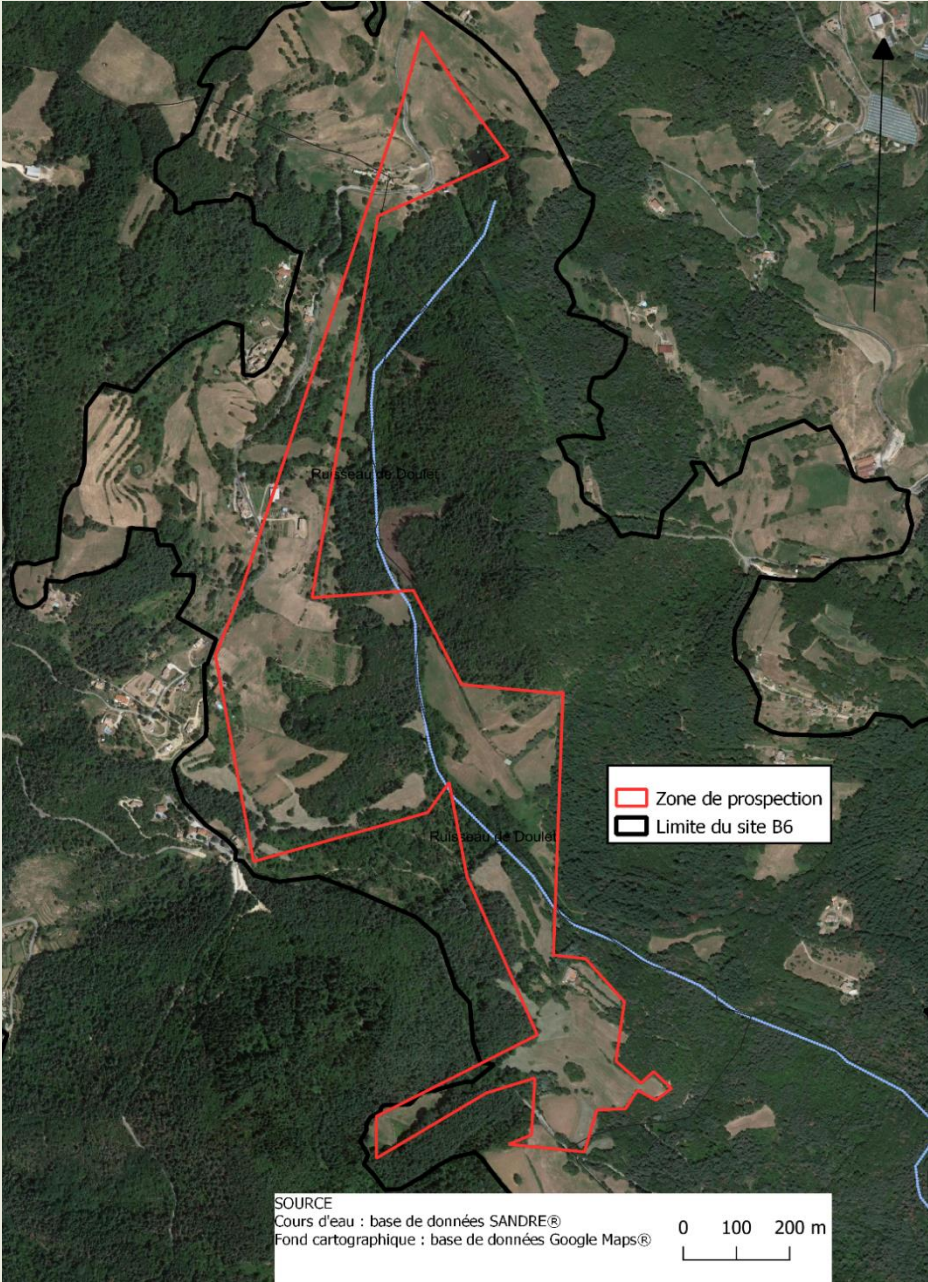


Résultats attendus

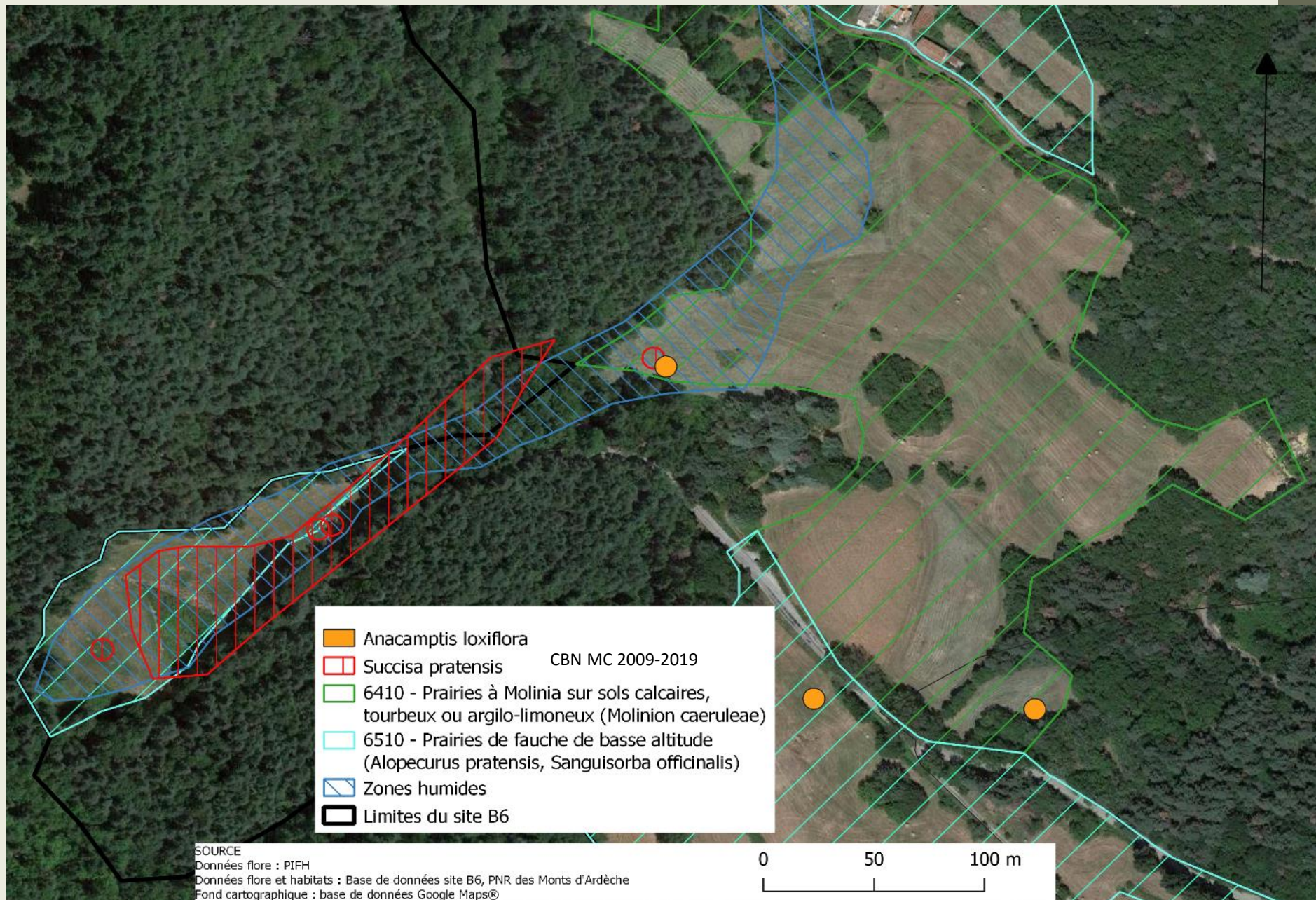
1. Carte de répartition de la Succise des prés (densité)
2. Gestion agricole : faire le point sur la compatibilité ou non de cette gestion avec le bon état de conservation de la Succise des prés, le cas échéant faire des propositions de gestion

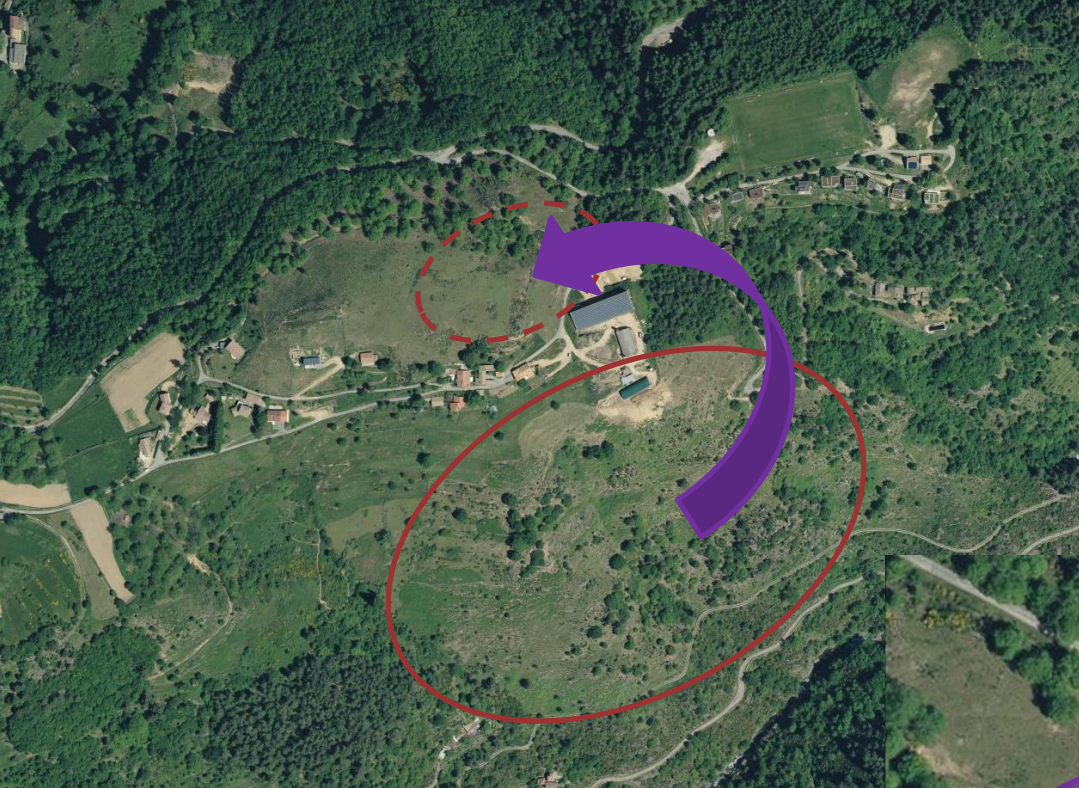


Etat de conservation de la Succise des près à l'échelle d'un ensemble de prairies de fauches



Etat de conservation de la Succise des près à l'échelle d'un ensemble de prairies de fauches





- Réouverture du milieu, avec conservation de quelques arbres (dont châtaigniers)
- Création de caches en pierres sèches, voire création de garennes ?
- Création d'un point d'eau ?
- Prévoir une gestion adaptée pour conserver le milieu ouvert et rendre le site attractif pour le Lézard ocellé



Projet d'étude du franchissement du CD 21 par les chauves-souris, risque de collisions

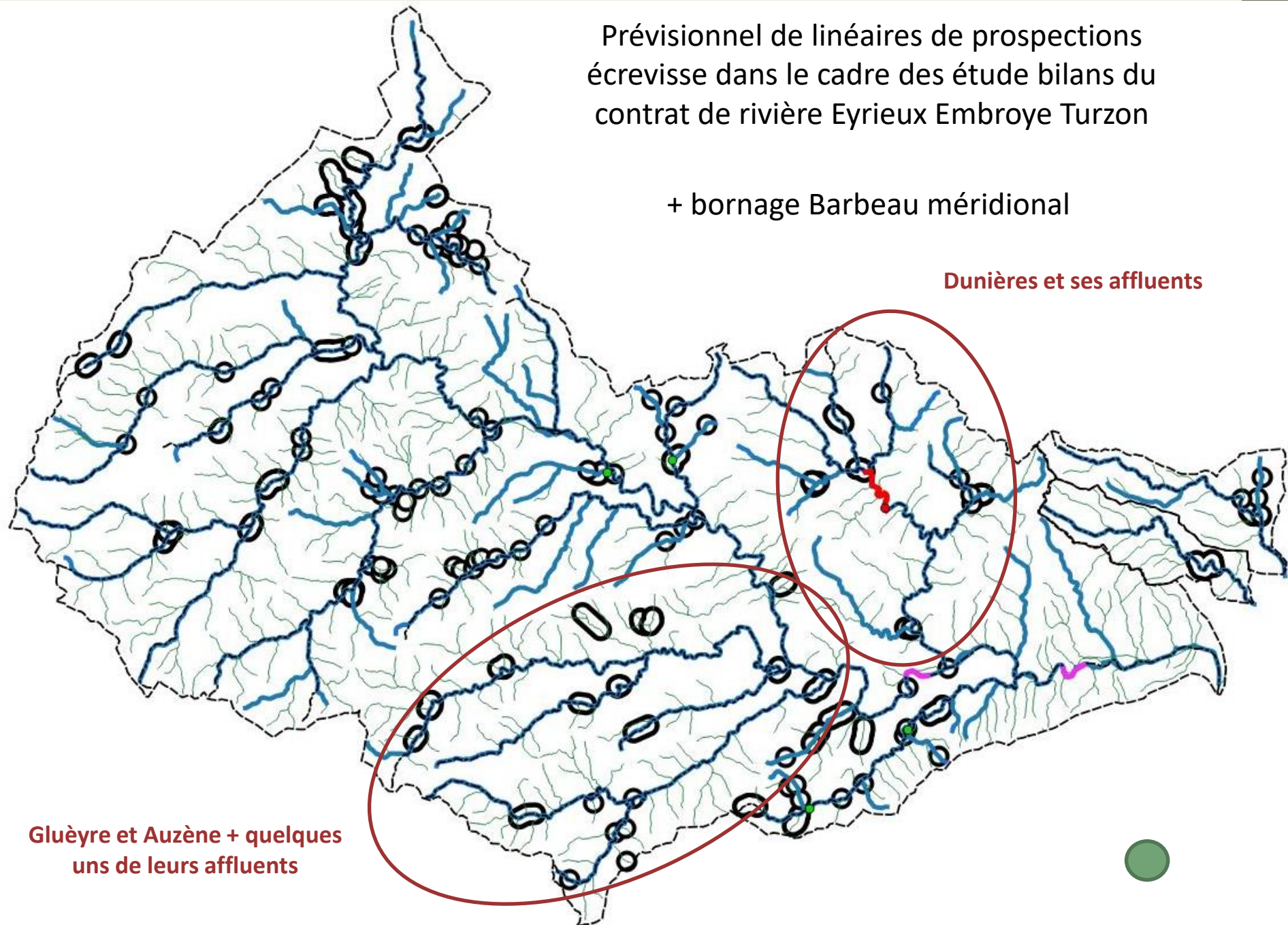


Prévisionnel de linéaires de prospections
écrevisse dans le cadre des étude bilans du
contrat de rivière Eyrieux Embroye Turzon

+ bornage Barbeau méridional

Dunières et ses affluents

Gluère et Auzène + quelques
uns de leurs affluents



Damier de la succise – *Euphydrias aurinia*

➤ **Espèce contactée** le long de l'Auzène (2004). A prospector (métapopulation)

➤ **Habitat**

- Sous-espèce provincialis : ce sont les côteaux secs, les rocailles et les garrigues exposées qui constituent l'habitat de la Céphalaire blanche (*Cephalaria leucantha*)
- Sous-espèce aurinia plus exigeante : écotones formés par des prairies à Succise et des milieux boisés/haies/fourrés.

Habitats d'Intérêts Communautaires concernés (dominants/dominés) :

- 6410 - Prairies à Molinia sur sols calcaires, tourbeux ou argilo-limoneux (*Molinion caeruleae*)
- 6430 - Mégaphorbiaies hygrophiles d'ourlets planitiaires et des étages montagnard à alpin
- 6510 - Prairies de fauche de basse altitude (*Alopecurus pratensis*, *Sanguisorba officinalis*)
- 6520 - Prairies de fauche de montagne

➤ **Exposition** : Sud

➤ **Plante hôte principales** :

- Succise des prés : présente sur le site
- Céphalaire blanche : pas de données sur le site B6 (PIFH, 02/05/2019)



À la découverte de la flore et de la faune locales

Invités par le Syndicat Eyrieux Clair, tous les élèves de l'école du village de Saint-Michel-d'Aurance se sont retrouvés mardi au bord du ruisseau d'Aurance pour découvrir les petites bêtes de la rivière autres que les poissons.

Avec Guillaume Chevalier, du Parc National des Monts d'Ardèche, ils sont partis découvrir les traces d'animaux qui vivent autour de la rivière. Ils ont mené une enquête de terrain pour trouver des indices de leur présence

comme les crottes, les empreintes, les restes de repas, les plumes et poils, etc...

Avec Jean-Sébastien Ros-Ruiz et Stéphanie Daniel du Syndicat Eyrieux Clair, ils ont soulevé des pierres pour aller chercher essentiellement des larves d'insectes. Les enfants ont découvert la perle, l'éphémère, le porte-bois ou encore la libellule, signe de la très bonne qualité de la rivière, tant au niveau pollution que qualité du milieu aquatique.

Andrée BOSC



Les enfants sont partis découvrir les traces d'animaux avec Guillaume Chevalier, du parc national des Monts d'Ardèche,







* Monts d'Ardèche

DÉCOUVREZ LES BIOTRÉSORS

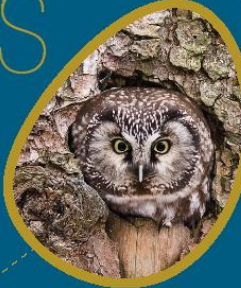
DES MONTS D'ARDÈCHE

Samedi 23 mars

Mont-Gerhier-de-Jonc

Marcols-les-Eaux

Borne



LA NUIT DE LA CHOUETTE



MONT-GERBIER-DE-JONC

Conférence à 17h30 puis randonnée raquette nocturne à 18h30 / Maison de site du Gerbier

MARCOLS-LES-EAUX

Les oiseaux nocturnes qui peuplent les vieilles forêts
Sortie découverte au Champs de mars - 17h00 au Col des 4 Vios

LA CROIX DE BAUZON À BORNE

Au cœur de la forêt du Tanargue
Conférence et sortie nocturne 18h00 - salle hors-sac de la station

Réservation au 04 75 36 38 60 / gratuit
Tout public à partir de 7 ans
Prévoir lampe, chausures de randonnée montante et vêtements chauds



La Région
Auvergne-Rhône-Alpes



Haute-Loire
le DÉPARTEMENT

ardèche
LE DÉPARTEMENT



Partenaire : LPO

* Monts d'Ardèche

DÉCOUVREZ LES BIOTRÉSORS

DES MONTS D'ARDÈCHE

Dimanche 12 Mai

CHALENCON

LA FLORE
LE LONG DE LA
DOLCE VIA

BALADE DECOUVERTE

A 13h45 - Pont de Chervil
(Parking de l'ancienne gare de Chalencon)

Venez découvrir, accompagnés de Georges Colombel (Botaniste), la diversité floristique des abords de l'Eyrieux le long de la Dolce Via.

Réservation au 04 75 36 38 60 / gratuit
Tout public à partir de 7 ans
Chaussures de randonnée, eau et casquette



Partenaire : Georges COLOMBEL (à titre gracieux)

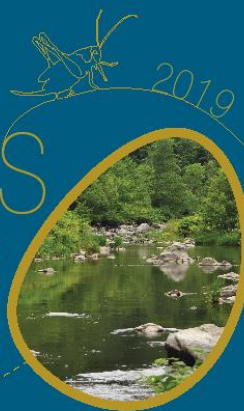
* Monts d'Ardèche

DÉCOUVREZ LES BIOTRÉSORS

DES MONTS D'ARDÈCHE

Dimanche 2 juin

Saint-Sauveur-de-Montagut



A LA DÉCOUVERTE
DE LA

RIVIÈRE EYRIEUX

SA FAUNE ET SES MILIEUX

Rendez-vous à 9h45 / parking
du Moulinon (St Sauveur)
Le long de la rivière Eyrieux, découverte
avec l'association BEED, des batraciens,
libellules, poissons, oiseaux et autres
mammifères des cours d'eau.

GRATUIT / A PARTIR DE 10 ANS
Prévoir : chaussures de marche, eau,
casquette et pique-nique.
Info : Guillaume Chevalier
06 16 70 46 88

0616704688



* Monts d'Ardèche

DÉCOUVREZ LES BIOTRÉSORS

DES MONTS D'ARDÈCHE

Dimanche 23 juin

Saint-Fortunat-sur-Eyrieux



A LA DÉCOUVERTE DES LIBELLULES DE L'EYRIEUX

Rendez-vous à 9h45
parking du bout du pont de
Saint-Fortunat (rive droite)
Venez découvrir et observer ces majes-
teux insectes colorés : Agrion, Cordulie,
Anax et bien d'autres encore...
Avec l'association BEED

GRATUIT / A PARTIR DE 7 ANS
Prévoir : chaussures de marche, eau,
casquette et pique-nique.
Info : Guillaume Chevalier
06 16 70 46 88

0616704688



Partenaire : Association BEED (à titre gracieux)

* Monts d'Ardèche

DÉCOUVREZ LES BIOTRÉSORS

DES MONTS D'ARDÈCHE
Dimanche 1er Septembre

JOURNÉE INTERNATIONALE DE SENSIBILISATION
VAUTOURS ET RAPACES

3 randonnées à la découverte des vautours et des rapaces

> **La Rochette**

14h Col de Médille au pied du Mézenc

> **Saint-Julien-du-Gua**

10h Col de la Fayolle (prévoir un pique-nique)

> **Borne**

14h Auberge du Bez (GR7 / ligne de Partage des eaux)

GRATUIT / A PARTIR DE 7 ANS

Prévoir : chaussures de marche, eau, casquette et jumelles
Info : 04 75 36 38 60



La Région
Auvergne-Rhône-Alpes

Haute-Loire
le DÉPARTEMENT

ardèche
LE DÉPARTEMENT



Partenaire : LPO

* Monts d'Ardèche

DÉCOUVREZ LES BIOTRÉSORS

DES MONTS D'ARDÈCHE

Samedi 25 Mai

JAUJAC / Maison du Parc



FÊTE DE LA NATURE ET DU PRINTEMPS

A PARTIR DE 14H

- > Chasse aux Biotrésors / LPO
- > Découverte du petit peuple de la marre / FRAPNA
- > Atelier fabrication de nichoir
- > Visite guidée de l'expo «Biotrésors» et des jardins
- > Jeux en bois avec deambull

GRATUIT / POUR TOUTE LA FAMILLE

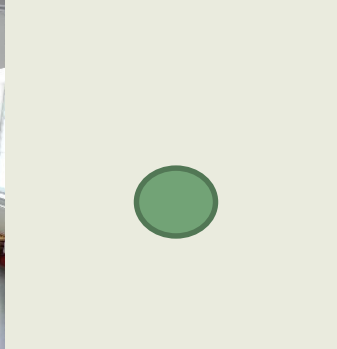


La Région Auvergne-Rhône-Alpes



Haute-Loire le DÉPARTEMENT

ardèche LE DÉPARTEMENT



photos: monts d'ardèche / FRAPNA - FRAPNA - FRAPNA - FRAPNA - FRAPNA



FESTIVAL DE L'EAU & BIODIVERSITE

17, 18 & 19 Mai 2019

Gratuit
Tout public

Vendredi 18h00
- Salle des fêtes -
"Entretenez vos berges"
St Etienne de Serre

Samedi 14h - 18h
- Terrain de sport collège* -
Jeux - Ateliers - Animations
St Sauveur de Montagut

Visite Dimanche 10h00
- Camping municipal -
"Le petit cycle de l'Eau"
Marcols les Eaux

*En cas de pluie, collège de Eyrieux

Renseignements : Syndicat Eyrieux Clair - 0475.29.4418 - www.eyrieux-clair.fr



SAINT-SAUVEUR-DE-MONTAGUT

De nombreuses animations au Festival de l'eau

Le syndicat Eyrieux Clair, dans le cadre du Festival de l'eau & de la biodiversité, a organisé des sorties découvertes autour de la rivière, pour les élèves des écoles de Saint-Étienne-de-Serre et Saint-Sauveur-de-Montagut. Dans la continuité de ces animations, le syndicat avait donné rendez-vous au public, ces 17, 18 et 19 mai, pour la suite du festival.

Des échanges sur la végétation des berges ont été organisés, ce vendredi 17 mai, à Saint-Étienne-de-Serre. Le samedi à Saint-Sauveur, plusieurs animations ont été proposées, de 14 à 18 h, sur le plateau sportif de la



Différents ateliers ont été proposés tout au long du week-end, y compris au bord de l'Eyrieux. Olivier ROURE



gare. Un stand tenu par Sébastien Darnaud, de Bassin Eyrieux Environnement Développement (BEED), proposait de découvrir la faune qui vit

dans l'eau (larves de libellules, d'éphémères, de trichoptères, de perles) et qui se cache dans la rivière Eyrieux.

Avec Guillaume Chevallier, du PNR des Monts d'Ardèche, les participants ont aussi trouvé des indices de présence d'animaux qui vivent autour de la rivière, tels que le castor qui laisse quelques indices. L'association de pêche, AAPPMA de l'Eyga, proposait une activité de pêche à la ligne interactive et numérique, animée par Bastien Lebra, sur un simulateur de pêche, destiné à ap-

prendre les bons gestes.

Christophe Darpheuil, directeur de Naturama, a, quant à lui, sensibilisé les jeunes et les adultes au cycle de l'eau. Un atelier de création de poissons et de radeaux en bois flottés avec Élodie Lepoutre, mais aussi des ateliers de moulage, de découverte de cyanotopes et des ateliers sur la qualité de l'eau et l'imperméabilisation des sols ont été proposés. Ce dimanche, le festival s'est achevé avec le petit cycle de l'eau et une visite au camping municipal de Marcols-les-eaux.





Objectifs : en se mettant à la disposition du public, faire découvrir les espèces à enjeux du site de Fontugne, sensibiliser le public à l'interdépendance de ces espèces et par ce biais sensibiliser le public à la fragilité des milieux et des espèces présentes
Sonder les connaissances sur les démarches ENS et Natura2000



- Sur un temps de deux heures, échanges avec 61 personnes
- Public majoritairement familial et touristique, en Ardèche pour une quinzaine de jours et pratiquant pour la plupart des activités/sports de nature durant leur séjour
- En général ces personnes n'avaient jamais entendu parler de Natura 2000 ni des ENS
- La majorité des personnes venus au contact ont été très intéressées par les informations qui leur ont été transmises

